

Je vérifie le pointage
et l'inclinaison
de mon Kit Satellite

Type A4 ou A5 - Astra 28.2°E



.nordnet.

Edition 20.03

Photos et illustrations :
Copyright © 2008-2020 Gilat Satellite Networks Ltd., Nordnet S.A. Tous droits réservés.

Toutes les marques commerciales citées dans ce document sont la propriété exclusive
de leurs détenteurs respectifs.

Copyright © 2020 Nordnet S.A.

(Sommaire)

▶ Objectif du présent guide	3
▶ Obtention d'une mesure de pointage	4
Accès à la mesure	4
Analyse de la mesure	6
▶ Correction de l'inclinaison et du pointage	7
Correction de l'inclinaison	7
Correction du pointage	9

(Objectif du présent guide)

Ce guide vous présente l'intégralité de la procédure de vérification du pointage et de l'inclinaison de votre parabole.

Cette procédure débute par l'obtention d'une mesure du pointage de votre antenne. Celle-ci peut être effectuée depuis un ordinateur, un smartphone ou une tablette :

- dès que vous soupçonnez votre Kit Satellite d'avoir subi les conséquences de conditions météorologiques défavorables (tempêtes...)
- si vous constatez des dysfonctionnements de votre accès Internet (débits anormalement lents, surconsommation...)
- ou simplement si Nordnet vous a contacté pour vous signaler que la qualité de votre pointage, mesurée à distance par nos services, pose problème.

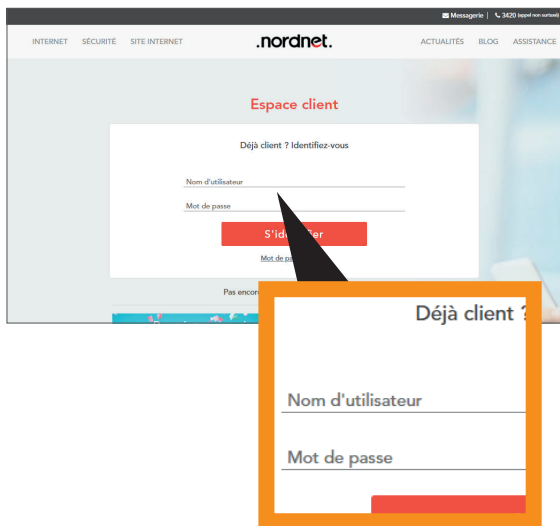
Obtention d'une mesure de pointage

■ Introduction

Nordnet met à votre disposition un outil, utilisable 24h/24 et 7j/7 depuis votre ordinateur, smartphone ou tablette, vous permettant de vérifier les réglages de votre antenne parabolique.

Cet outil détermine la qualité globale de votre installation en se basant sur la mesure de plusieurs indicateurs comme la puissance du signal reçu par votre parabole, la puissance du signal qu'elle émet, etc. Ces mesures sont effectuées par notre partenaire SES, propriétaire du satellite ASTRA.

■ Accès à la mesure

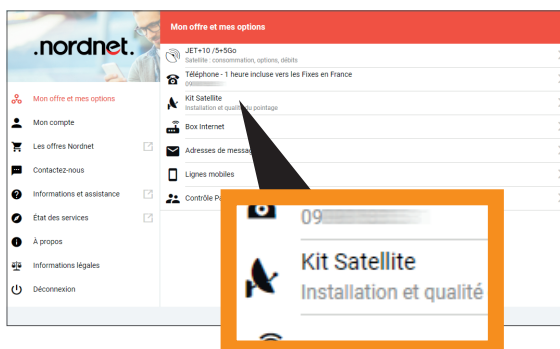


- Pour accéder à l'outil de test, démarrez votre navigateur Internet (Chrome, Safari, Edge, ...) et saisissez puis validez l'adresse **https://client.nordnet.com**

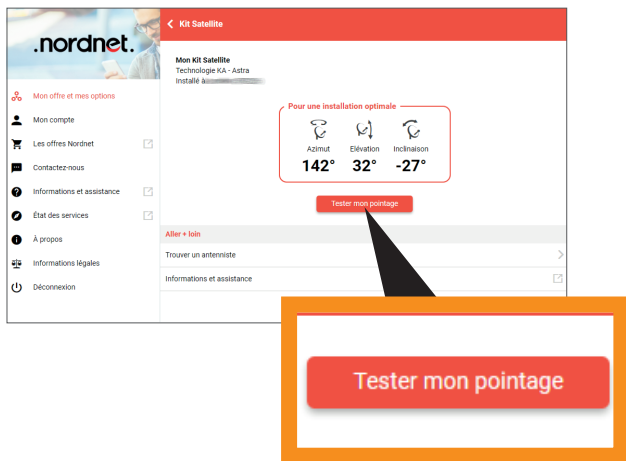
Sur un smartphone ou une tablette, vous avez également la possibilité de télécharger notre appli **Nordnet et moi** depuis l'App Store et Google Play.

- Saisissez votre nom d'utilisateur et son mot de passe puis validez.

Ces identifiants vous ont été fournis dans le courrier de bienvenue que vous avez reçu lors de votre abonnement.

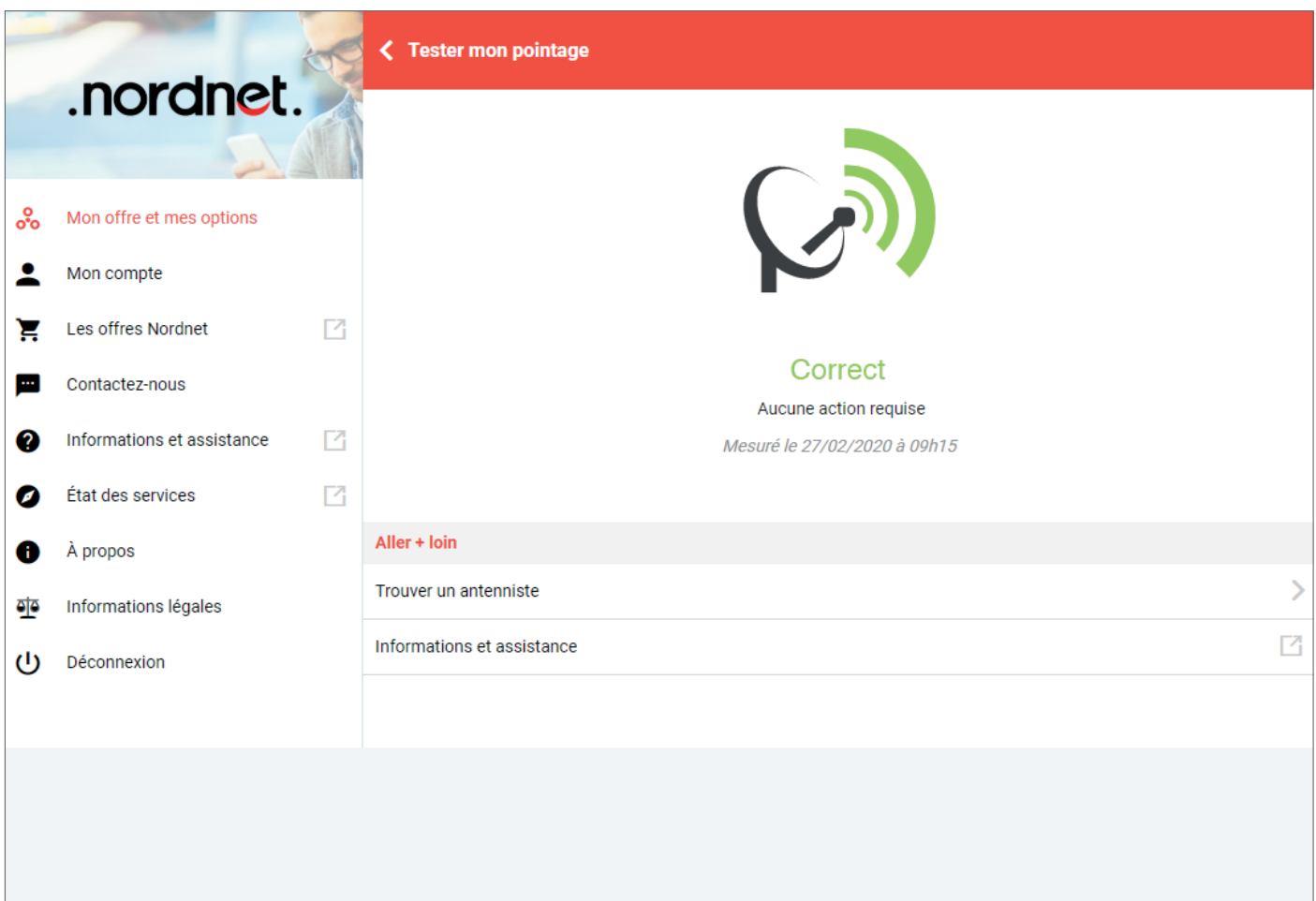


- Cliquez sur le menu « Mon offre et mes options » puis sur « Kit Satellite ».



■ Cliquez enfin sur le bouton « Tester mon pointage » et validez le message informatif relatif à la coupure momentanée de votre connexion Internet (la demande d'acquisition d'une mesure nécessite que votre connexion à Internet soit coupée. Elle sera rétablie à l'issue de l'opération).

L'acquisition d'une mesure **peut prendre jusqu'à 5 minutes.**





■ Le résultat de la dernière mesure effectuée sur votre installation est alors affiché à l'écran sous forme d'un pictogramme coloré.

■ Analyse de la mesure

La qualité globale du pointage de l'antenne est indiquée par un pictogramme (« bonne » : picto de couleur verte / « mauvaise » picto de couleur rouge).

Si celle-ci est mauvaise, il vous faudra corriger le pointage et vérifier l'inclinaison de votre parabole. Cette action peut être réalisée par vos soins en suivant les instructions que nous vous livrons par la suite dans le présent document, ou être réalisée par l'un des antennistes recensés par Nordnet.

Pictogramme	Interprétation du résultat	Action(s) à mener
	La qualité globale de votre installation est bonne .	<ul style="list-style-type: none">■ Si Nordnet vous a contacté pour vous signaler que le réglage de votre parabole est incorrect :<ul style="list-style-type: none">- <u>Si vous avez modifié ce réglage récemment</u>, ne tenez pas compte du courrier ou e-mail que nous vous avons fait parvenir. Vous avez résolu le problème et votre connexion Internet est maintenant pleinement opérationnelle.- Si, en revanche, VOUS N'AVEZ PROCÉDÉ À AUCUNE MODIFICATION DU REGLAGE DE VOTRE PARABOLE, contactez-nous au 3420 (appel non surtaxé). Un de nos techniciens analysera alors la situation.■ Si vous avez procédé au test de votre propre initiative, ces résultats indiquent que votre connexion Internet est pleinement opérationnelle. Aucune modification de votre installation n'est à prévoir.
	La qualité globale de votre installation est mauvaise .	<p>Vous constatez très certainement des perturbations de votre installation : baisses de qualité ou indisponibilités régulières de la connexion et du téléphone par Internet, surconsommation de trafic...</p> <p>Suivez <u>impérativement</u> la procédure de correction de l'inclinaison et du pointage disponible dans les pages ci-après.</p>

Correction de l'inclinaison et du pointage

L'objectif de la procédure à venir est d'augmenter la puissance des signaux émis et reçus par votre parabole en s'assurant de la parfaite orientation verticale et horizontale de cette dernière.

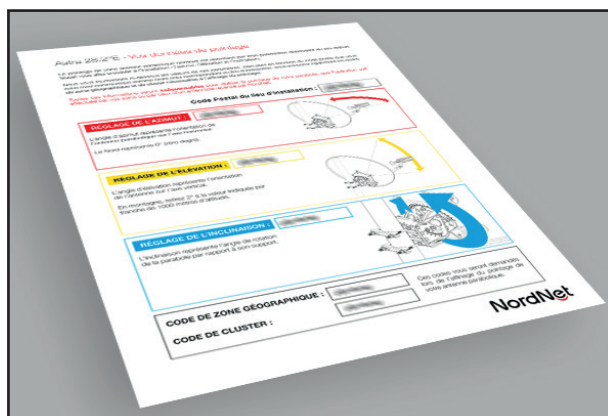


A SAVOIR

Nordnet bénéficie d'une solide expérience en matière de réglage d'antennes paraboliques acquise depuis 2008, année de la commercialisation de sa première offre d'accès Internet par Satellite.

C'est pourquoi nous pouvons vous certifier qu'un décalage de quelques millimètres du pointage de votre parabole, par rapport à ce que ce dernier devrait être, influe radicalement sur le fonctionnement de votre connexion Internet.

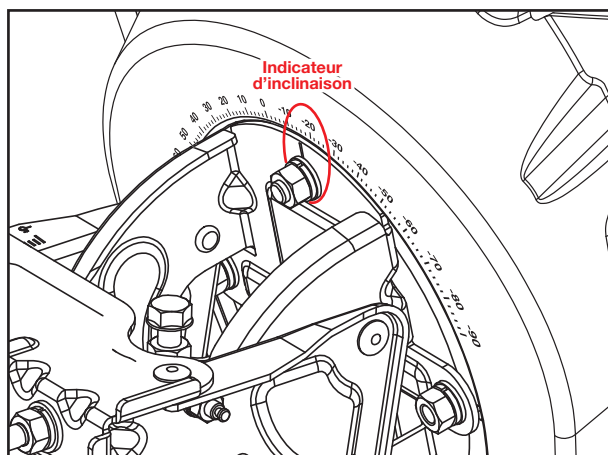
■ Correction de l'inclinaison



■ Avant de débiter la manipulation, il vous faut mettre de côté le document « Vos données de pointage » que Nordnet a joint à votre courrier de bienvenue.

Il contient des paramètres de réglage du matériel spécifiques à l'adresse postale que vous nous avez indiquée comme étant le lieu d'installation de votre Kit Satellite.

Une réédition de ce document peut être obtenue en appelant Nordnet au 3420 (n° non surtaxé).

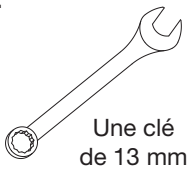


■ Observez la position de l'indicateur d'inclinaison de votre parabole et vérifiez qu'elle correspond parfaitement à la valeur d'inclinaison figurant sur le document « Vos données de pointage ».

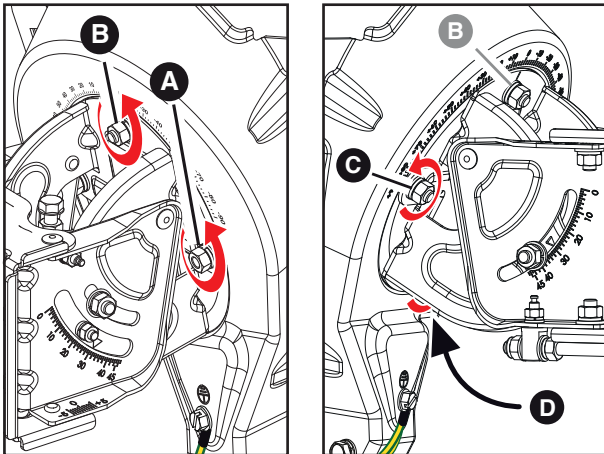
Exemple : -17° pour STRASBOURG

NB : En France métropolitaine, les valeurs d'inclinaison sont toujours négatives.

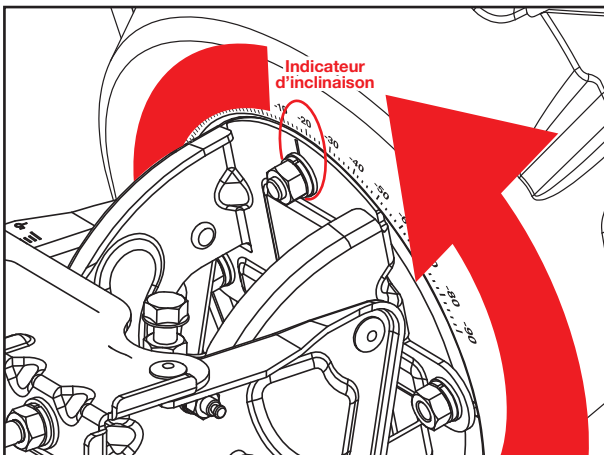
Pour les manipulations suivantes, vous aurez besoin de :



Si, et seulement si, la position de l'indicateur ne correspond pas à la valeur requise, poursuivez la manipulation décrite ci-dessous. Dans le cas contraire, passez immédiatement à l'étape « Correction du pointage » en page 9.



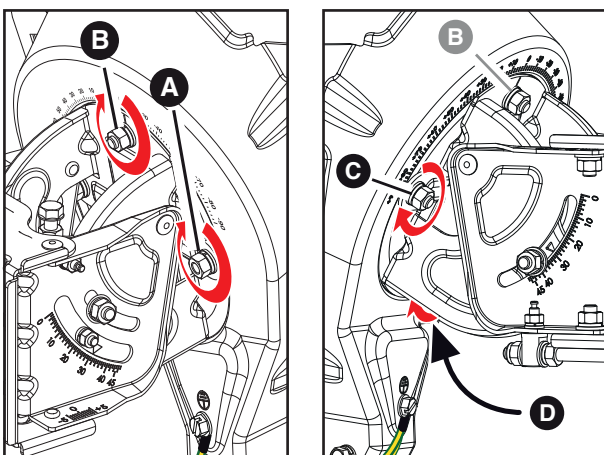
■ Desserrez très légèrement les écrous A à D servant à verrouiller le disque d'inclinaison comme illustré ci-contre.



■ En faisant effectuer un léger mouvement de rotation à votre parabole, faites maintenant correspondre l'indicateur illustré ci-contre avec la valeur d'inclinaison figurant sur le document « Vos données de pointage ».

Exemple : -17° pour STRASBOURG

N'oubliez pas qu'en France métropolitaine, les valeurs d'inclinaison sont toujours négatives. Veillez à ne pas régler une valeur positive sur votre parabole !



■ Resserrez fermement les quatre écrous de verrouillage du disque d'inclinaison comme illustré ci-contre.

■ Correction du pointage

Il s'agit d'une opération requérant délicatesse et patience. Elle va consister à régler le plus finement possible l'azimut et l'élévation (respectivement le positionnement sur le plan horizontal et le plan vertical) de votre parabole. D'elle dépend **intégralement** la qualité de votre connexion Internet.

■ Préparation

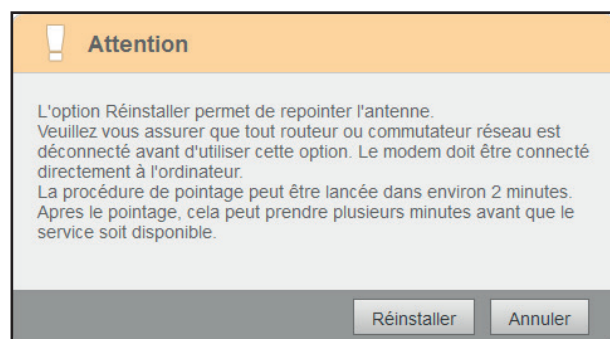


■ Démarrez maintenant votre navigateur Internet et dans sa barre d'adresses, entrez **http://sky.manage/** et validez.

Si rien n'apparaît ou qu'un message d'erreur vous signale que la page demandée n'est pas trouvée, attendez une à deux minutes et réessayez.



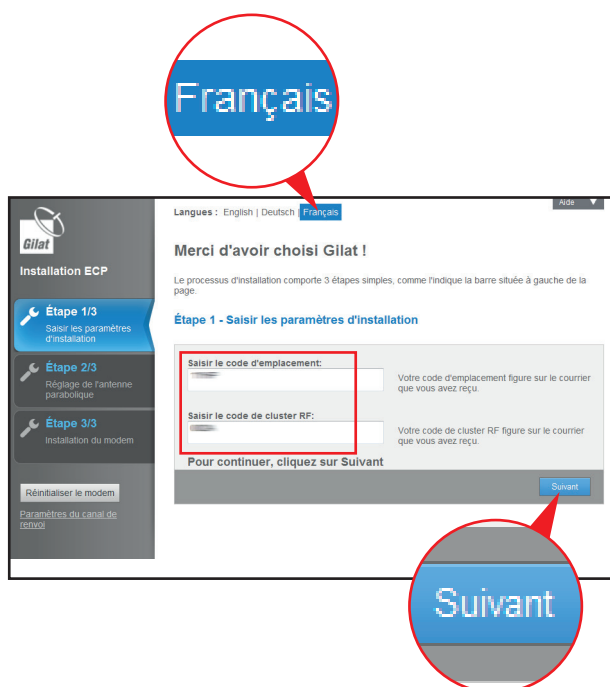
■ Sélectionnez tout d'abord la langue française en cliquant sur le bouton adéquat situé en bas de la page qui vient d'apparaître puis cliquez sur le lien «Réinstaller ECP».



■ Cliquez sur le bouton «Réinstaller» puis patientez environ 2 minutes comme indiqué dans la fenêtre. Vous devriez alors voir apparaître la fenêtre illustrée au bas de la présente page.

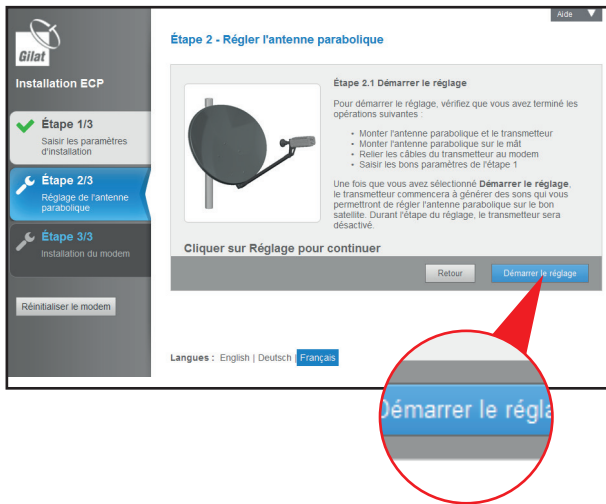
Si au bout de 5 minutes cette petite fenêtre orangée n'a pas disparu, appuyez sur la touche F5 de votre clavier afin de «rafraîchir» le contenu affiché par votre navigateur.

Si cela ne suffit toujours pas, débranchez l'alimentation électrique de votre NordnetBox, patientez quelques secondes puis rebranchez-la. Patientez 2 minutes et saisissez à nouveau l'adresse <http://sky.manage/> puis validez.



■ Sélectionnez au besoin la langue française en cliquant sur le bouton adéquat situé en haut de la page qui vient d'apparaître puis saisissez, la aussi au besoin, le **code d'emplacement** et le **code de cluster RF** figurant sur le document « Vos données de pointage » que Nordnet vous a fait parvenir.

Une fois ces informations saisies, cliquez sur le bouton « Suivant » placé en bas à droite de la fenêtre.



■ Cliquez maintenant sur le bouton « Démarrer le réglage » placé en bas à droite de la fenêtre.

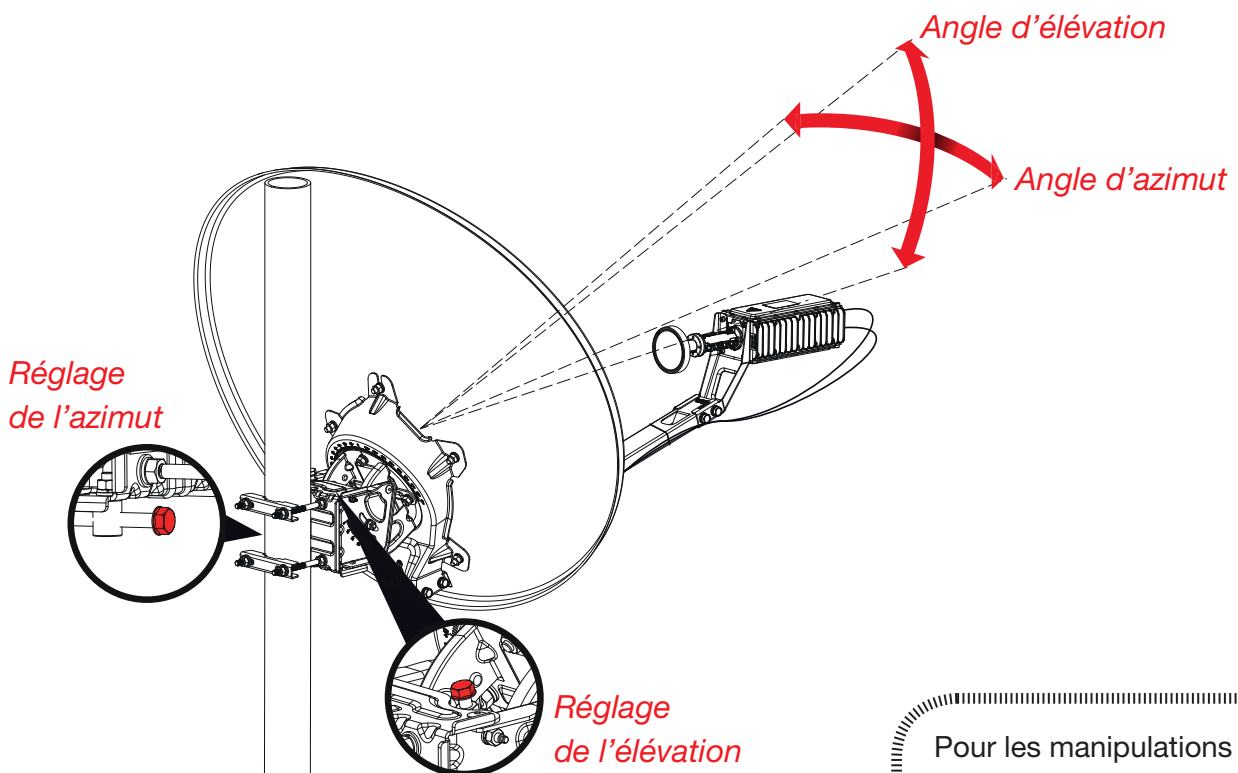
Cette action déclenche la production d'un signal sonore au niveau de la tête d'émission/réception de votre antenne parabolique.

Vous pouvez retrouver des exemples audio de ce signal sur le DVD livré avec votre Kit Satellite.

■ Recherche du signal parfait...

Le signal parfait est un son aigu constamment émis (pas de coupure).

Pour atteindre ce signal, vous devrez utiliser les « vis de réglage fin » situées sur le mécanisme de réglage du pointage. La première affine l'angle d'azimut ; la seconde celui de l'élévation. Les pages qui suivent décrivent l'intégralité des manipulations.



Pour les manipulations suivantes, vous aurez besoin de :



Une clé de 13 mm



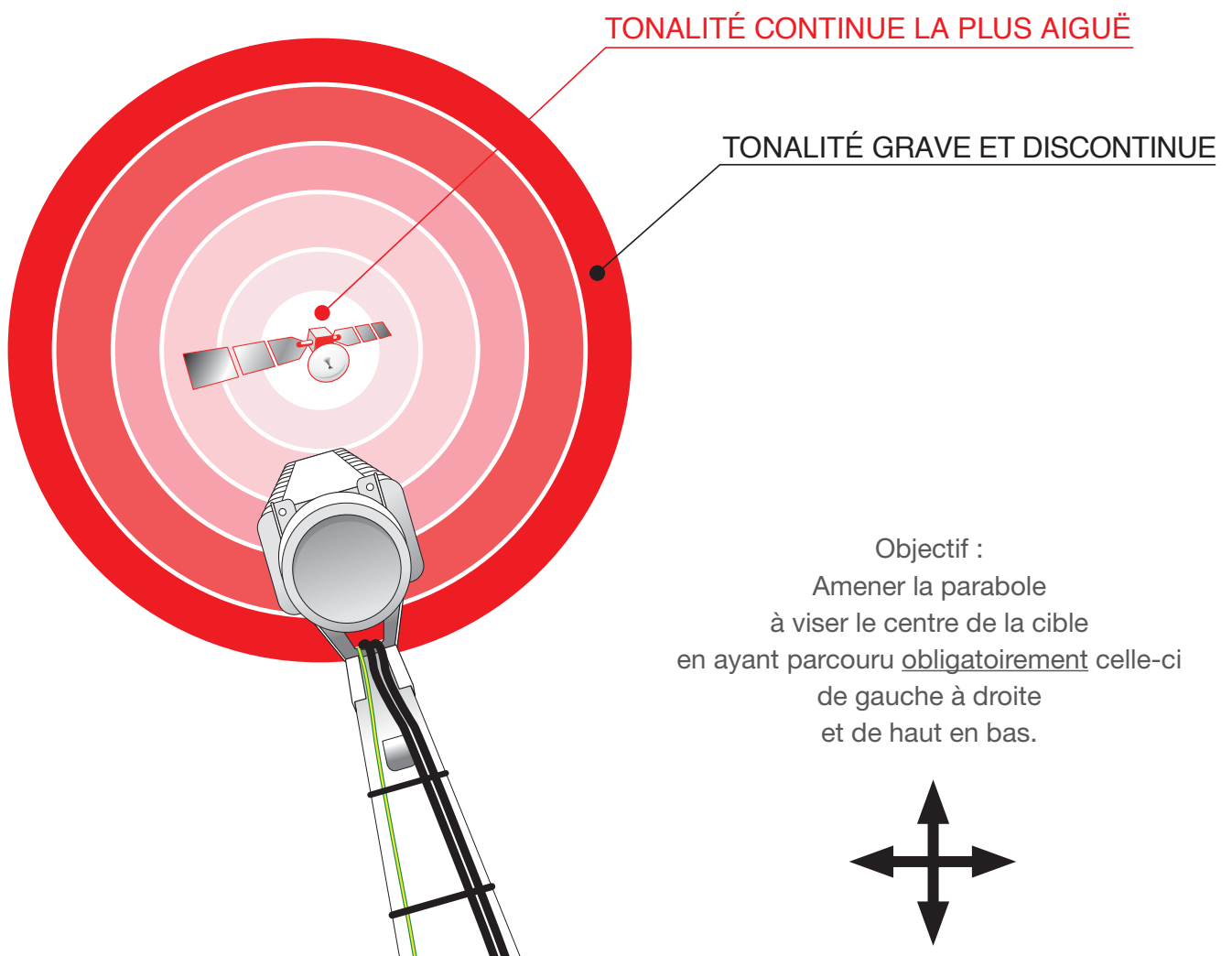
ATTENTION

La procédure qui va suivre permet au modem d'obtenir une vision très précise de la position du satellite dans le ciel.

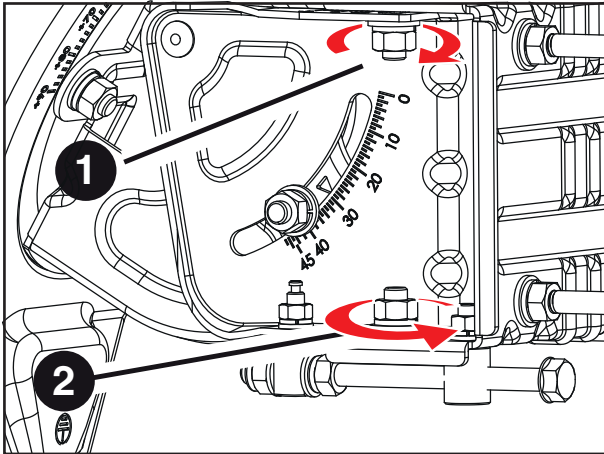
Afin de bien appréhender ce concept, imaginez une cible dont le centre est occupé par le satellite.

- Sur les bords de la cible, la tonalité du signal entendu est grave et discontinue (coupures, hachage). C'est la fameuse tonalité de 1 bip par seconde que vous entendez depuis que vous avez « accroché » le satellite.
- Plus on se rapproche du centre, plus la tonalité devient aiguë et plus les coupures du signal s'enchaînent rapidement.
- Au centre, la tonalité est la plus aiguë possible et elle est alors continue (plus aucune coupure du signal n'est entendue). C'est le signal parfait.

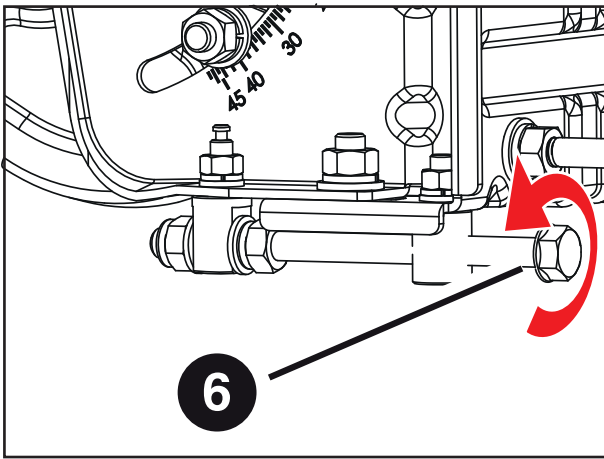
L'affinage consiste successivement, pour l'un puis l'autre des deux axes de réglage (haut-bas et droite-gauche), à démarrer d'un bord de la cible, à en passer le centre, à rejoindre l'autre bord puis enfin à revenir au centre.



■ Affinage de l'azimut

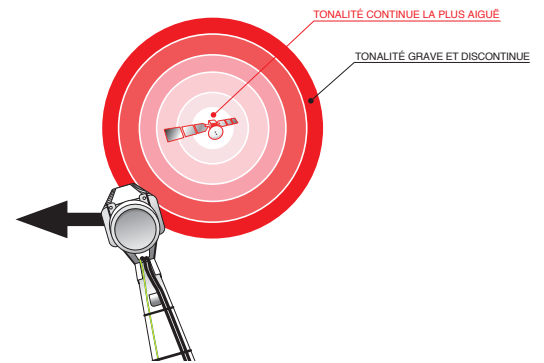


■ Desserrez les écrous n°1 et 2 sur le mécanisme de réglage du pointage afin que leurs boulons respectifs deviennent lâches.

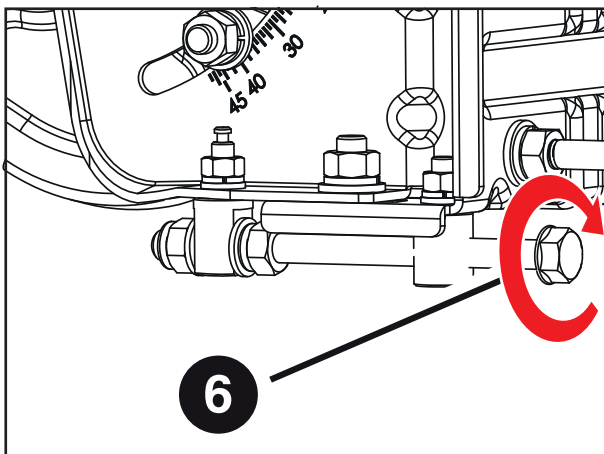


■ Tournez quelque peu la vis n°6 dite «de réglage fin de l'azimut» dans le sens inverse des aiguilles d'une montre jusqu'à obtenir un son grave et discontinu.

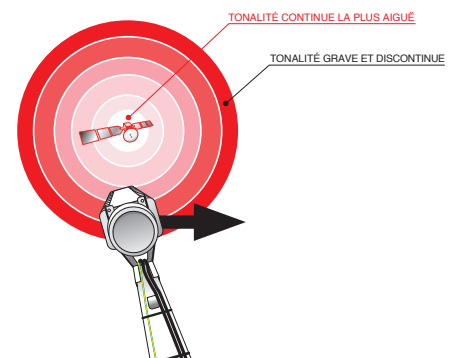
Si on reprend l'analogie de la cible, vous serez alors sur le bord gauche de celle-ci.

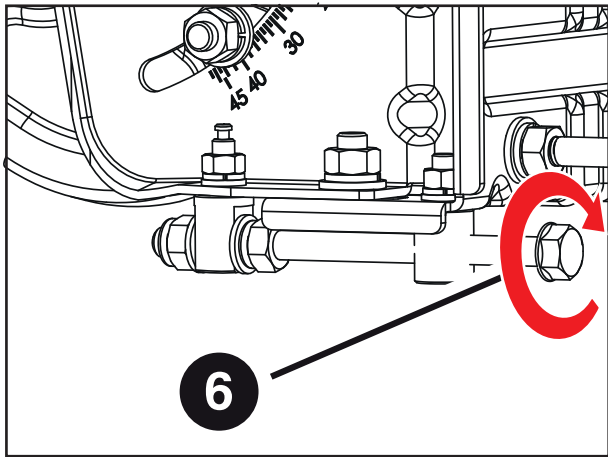


Procédez **très lentement** lorsque vous manipulez cette vis. Des mouvements trop rapides ne permettent pas au modem de repérer correctement le satellite et la qualité de votre future connexion Internet en pâtirait indéniablement ! Par **très lentement**, on entend « de l'ordre de quelques millimètres seulement chaque seconde ».

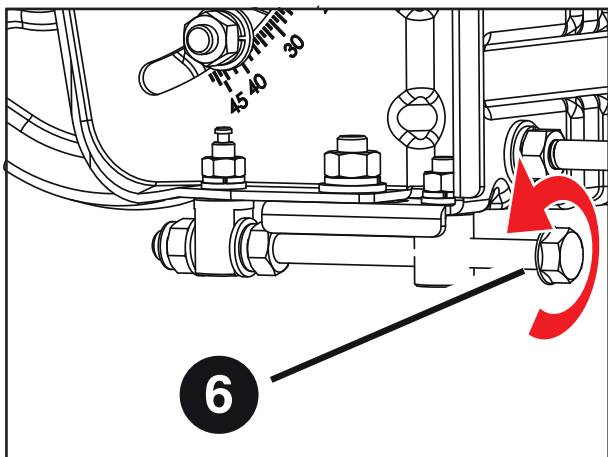
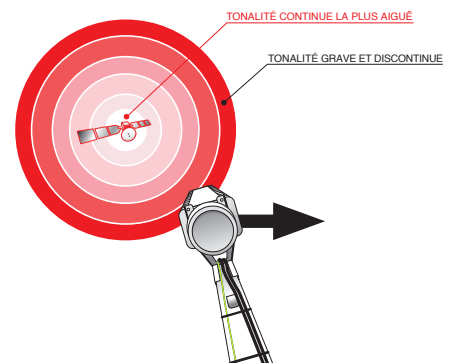


■ Tournez-la à présent dans le sens des aiguilles d'une montre jusqu'à ce que vous entendiez le son le plus aigu et continu possible.



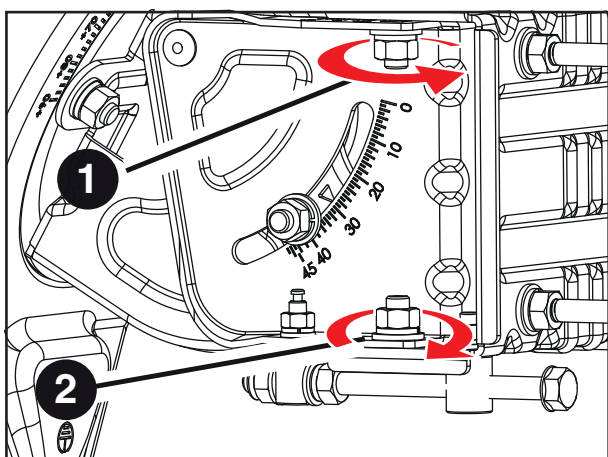
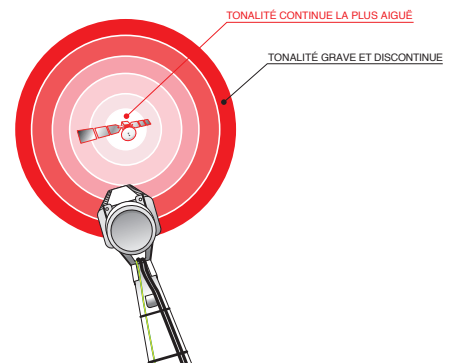


■ Continuez à tourner la vis dans le même sens jusqu'à ce que vous entendiez le son grave et discontinu qui indique que vous vous trouvez sur l'autre bord (droit maintenant) de la cible.



■ Tournez alors la vis dans le sens inverse des aiguilles d'une montre jusqu'à ce que vous entendiez le son le plus aigu et continu indiquant le centre de l'axe droite-gauche que vous venez de parcourir. Arrêtez-vous immédiatement dès que vous entendez ce son.

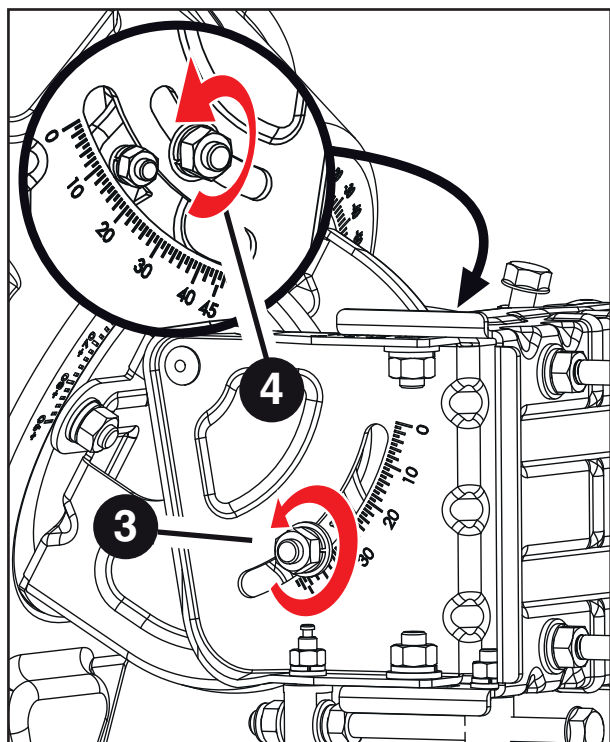
Nous insistons sur le fait qu'il doit être maintenant dénué de toute coupure ! Si tel n'est pas le cas, ajustez le signal en agissant à nouveau sur la vis.



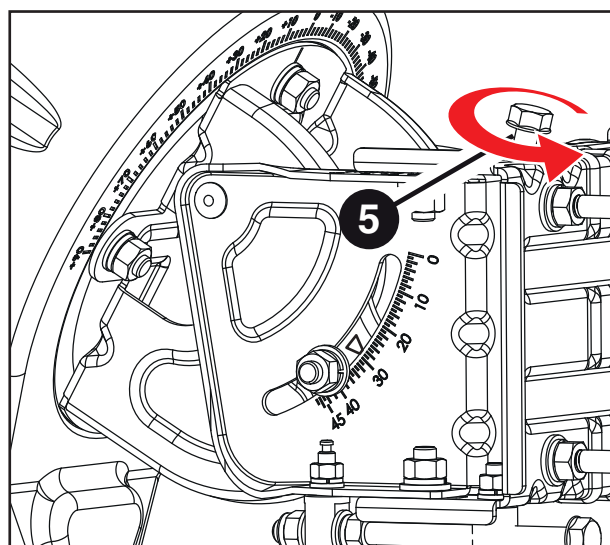
■ Serrez à leur maximum les écrous n°1 et 2 sur le mécanisme de réglage du pointage. Nous en avons définitivement terminé avec eux.

Procédez peu à peu, et alternativement, afin de conserver la tonalité aiguë et continue émise par le système d'aide au pointage.

■ Affinage de l'élévation

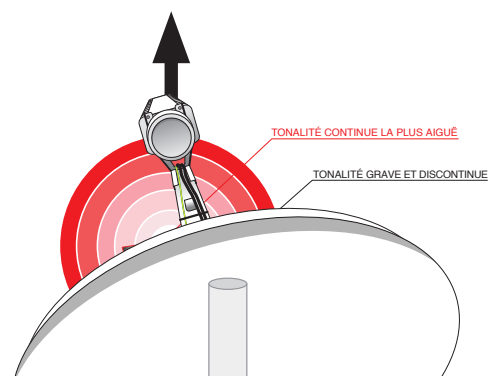


- Desserrez les écrous latéraux n°3 et 4 sur le mécanisme de réglage du pointage afin que leurs boulons respectifs deviennent lâches.

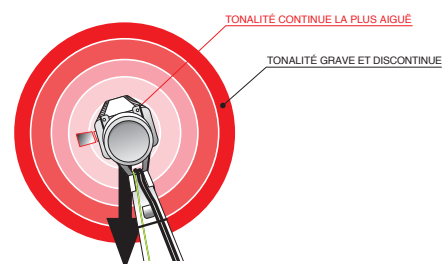


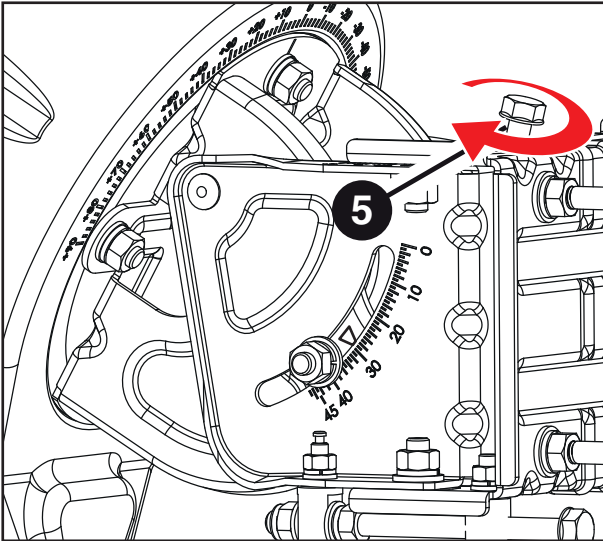
- Tournez quelque peu la vis n°5 dite «de réglage fin de l'élévation» dans le sens inverse des aiguilles d'une montre jusqu'à obtenir un son grave et discontinu.

Si on reprend l'analogie de la cible, vous serez alors sur le bord supérieur de celle-ci.

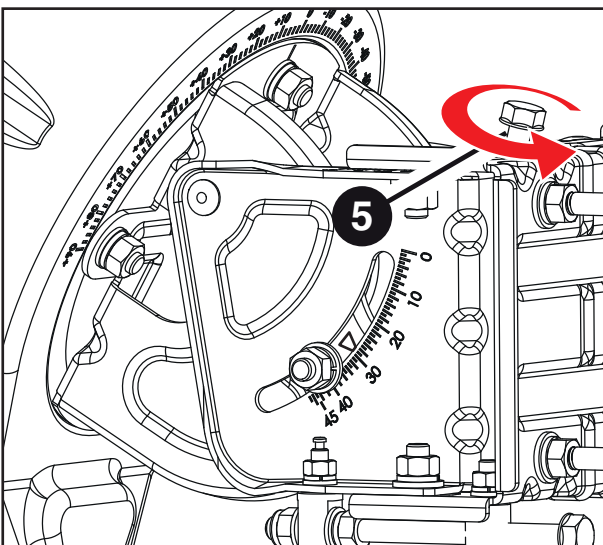
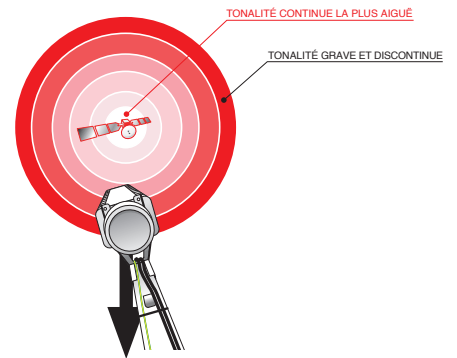


- Tournez-la à présent dans le sens des aiguilles d'une montre jusqu'à ce que vous entendiez le son le plus aigu et continu possible.



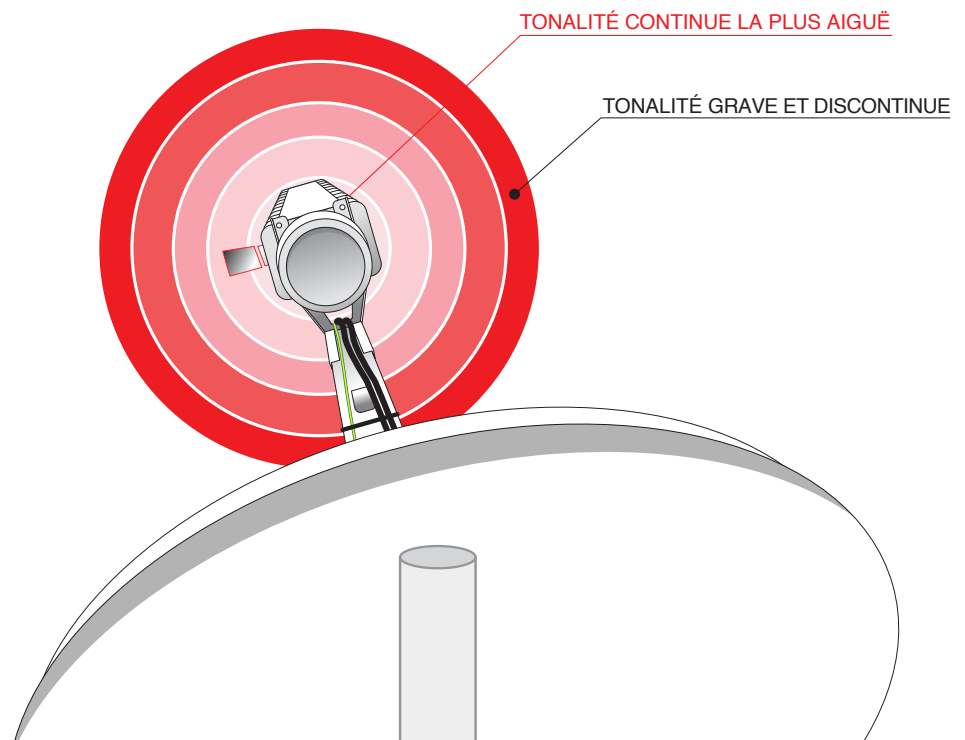


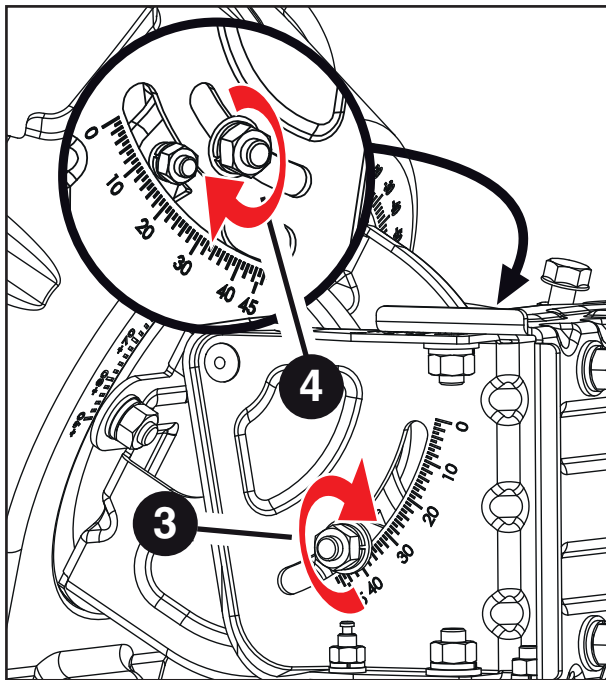
■ Continuez à tourner la vis dans le même sens jusqu'à ce que vous entendiez le son grave et discontinu qui indique que vous vous trouvez sur l'autre bord (inférieur maintenant) de la cible.



■ Tournez alors la vis dans le sens inverse des aiguilles d'une montre jusqu'à ce que vous entendiez le son le plus aigu et continu indiquant le centre de l'axe haut-bas que vous venez de parcourir.
Arrêtez-vous immédiatement dès que vous entendez ce son.

Nous insistons sur le fait qu'il doit être maintenant dénué de toute coupure ! Si tel n'est pas le cas, ajustez le signal en agissant à nouveau sur la vis.

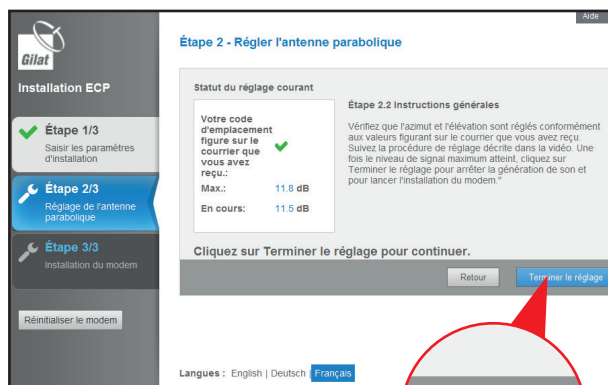




- Serrez à leur maximum les écrous latéraux n°3 et 4 sur le mécanisme de réglage du pointage. Nous en avons définitivement terminé avec eux.

Procédez peu à peu, et alternativement, afin de conserver la tonalité aiguë et continue émise par le système d'aide au pointage.

■ Contrôle de la qualité du pointage



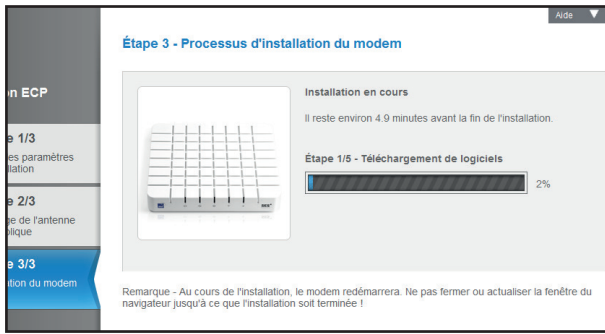
- Cliquez à présent sur le bouton «Terminer le réglage».

L'émission du signal sonore s'arrête alors.



- Une fenêtre contenant la question « Avez-vous bien serré les boulons ? », s'affiche alors.

Cliquez sur le bouton «OK».



- Le modem débute maintenant une série de cinq étapes durant lesquelles il va vérifier la qualité du pointage de votre parabole, se synchroniser avec notre système satellite et, éventuellement, mettre à jour son logiciel interne (*firmware* en anglais).

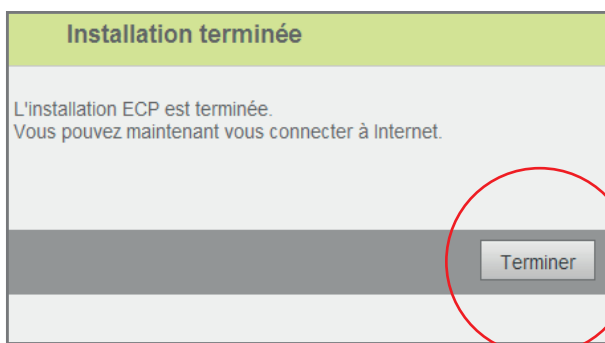
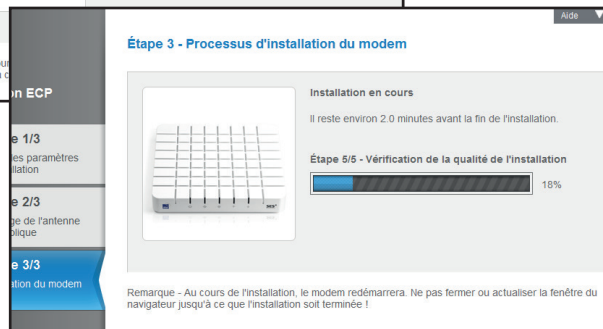
L'ensemble de la procédure peut prendre jusqu'à une vingtaine de minutes (si une mise à jour doit être réalisée) durant lesquelles il est impératif de NE PAS DEBRANCHER LE MODEM NI AUCUN CÂBLE !



Ne tenez pas compte des indications liées au « temps restant ». Celles-ci peuvent parfois être fantaisistes.



Si une étape vous semble être « bloquée » ou durer plus que raison, appuyez sur la touche F5 de votre clavier afin de rafraîchir le contenu de la page affichée par votre navigateur.

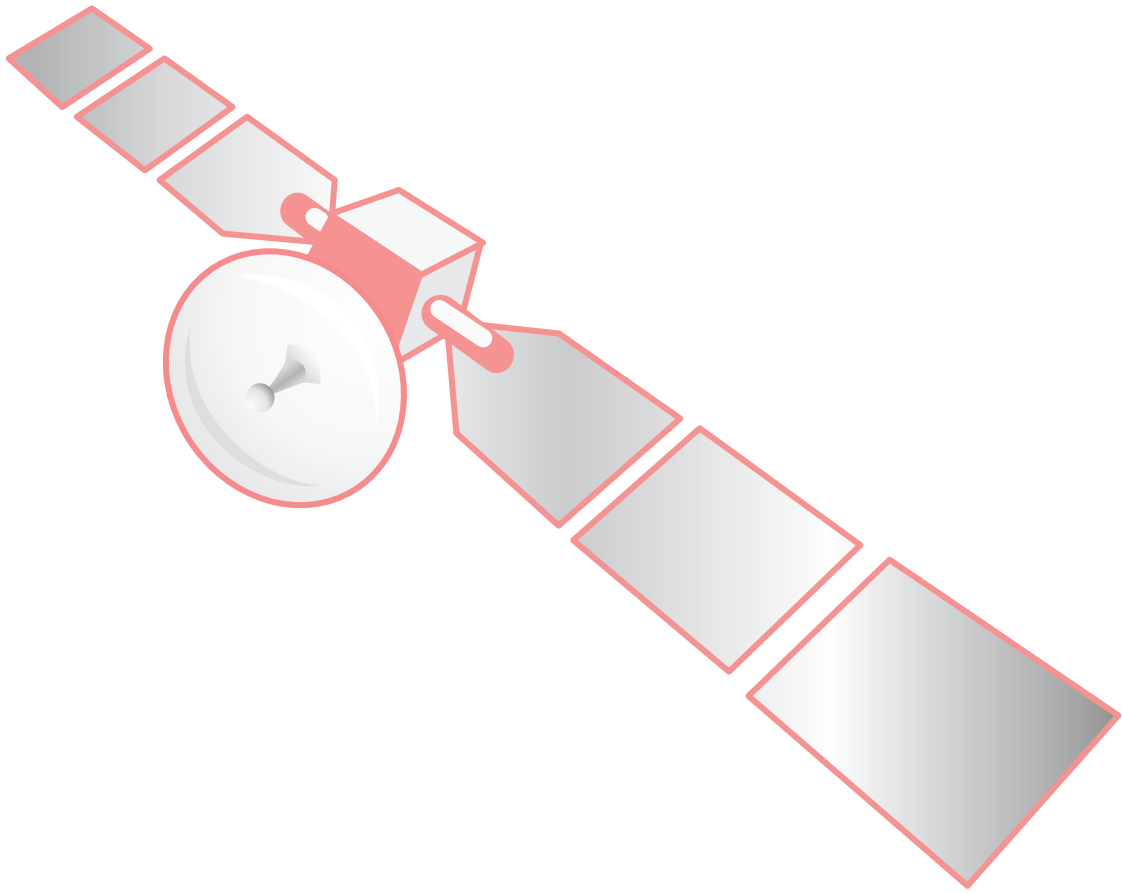


- Une fois les étapes passées avec succès, un message s'affiche à l'écran.

Cliquez alors sur le bouton « Terminer ».



Afin de contrôler le bénéfice de vos manipulations, patientez environ 10 minutes puis procédez à nouveau à l'acquisition d'une mesure de pointage telle qu'elle est décrite au premier chapitre de ce guide.





Une question ?

Retrouvez-moi sur

<https://assistance.nordnet.com>

Assistance Technique

0892 70 20 33 (0,35€/min + prix appel)

Service Clients

3420 (appel non surtaxé)



.nordnet.
nos solutions Internet vous ouvrent le monde