



# Routeur Wi-Fi

SAGEMCOM F@st 2704  
*sur connexion Satellite ou Radio*

Guide d'installation

**.nordnet.**

Edition 19.10

Photos et illustrations : Copyright © 2012-2019 Nordnet S.A. Tous droits réservés.

Toutes les marques commerciales citées dans ce document sont la propriété exclusive de leurs détenteurs respectifs.

Copyright © 2019 Nordnet S.A.

# Sommaire

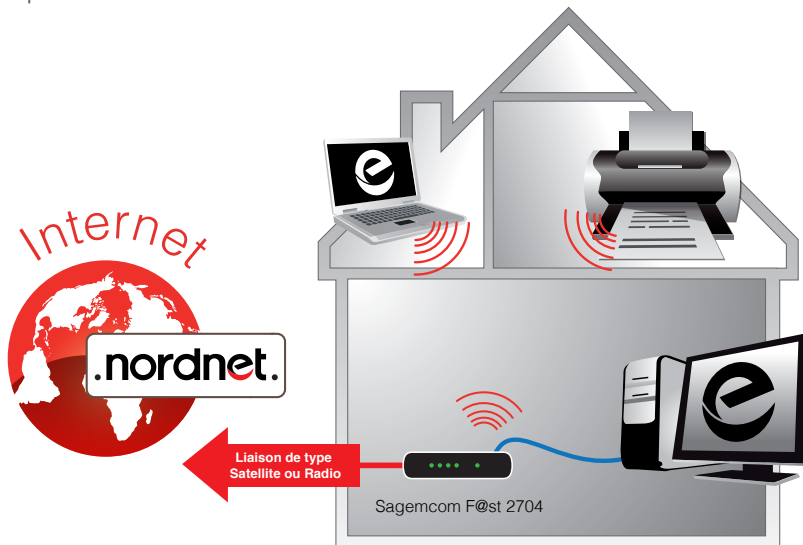
■ Objectif du présent guide.....	p 4
■ Contenu de votre pack routeur Wi-Fi Sagemcom.....	p 5
■ Installation du matériel .....	p 6
■ Paramétrages Informatiques préalables.....	p 7
Détection de la version du système d'exploitation équipant votre PC .....	p 7
Manipulations à effectuer sous Windows 10 .....	p 8
Manipulations à effectuer sous Windows Vista / 7 / 8 .....	p 9
Manipulations à effectuer sous Windows XP .....	p 10
■ Raccordement du routeur à votre système informatique .....	p 11
Configuration d'une liaison filaire (ETHERNET).....	p 12
...sous Windows XP.....	p 13
...sous Windows Vista / 7 / 8 / 10 .....	p 15
...sous macOS X 10.5 et supérieur .....	p 16
Configuration d'une liaison sans fil (Wi-Fi) .....	p 18
Récupération de vos paramètres Wi-Fi .....	p 18
Détermination du type de matériel Wi-Fi à utiliser.....	p 18
Configuration d'une clé modèle WUSB54GC V1 .....	p 19
Configuration d'une clé modèle WUSB54GC V2 .....	p 20
Configuration d'une clé modèle WUSB54GC V3 ou WUSB100 ...	p 21
Configuration sous Windows 10 avec une puce Wi-Fi intégrée à votre PC .....	p 22
Configuration sous Windows 8 avec une puce Wi-Fi intégrée à votre PC .....	p 24
Configuration sous Windows 7 avec une puce Wi-Fi intégrée à votre PC .....	p 26
Configuration sous Windows Vista avec une puce Wi-Fi intégrée à votre PC .....	p 28
Configuration sous Windows XP avec une puce Wi-Fi intégrée à votre PC .....	p 30
Configuration sous macOS X 10.5 et supérieur avec une puce Wi-Fi intégrée à votre Mac .....	p 31

# Objectif du présent guide

Installer le Sagemcom F@st 2704 - votre routeur Wi-Fi - au sein de votre système informatique personnel ou professionnel.

## Le Sagemcom F@st 2704 permet :

- De connecter à Internet, avec ou sans fils, tous vos ordinateurs, smartphones et tablettes ainsi que les TV dites « connectées », consoles de jeux, etc...
- De relier entre eux vos ordinateurs et périphériques en créant facilement un réseau informatique local. Partagez ainsi vos disques durs\* et vos imprimantes.



\* partagez non seulement les disques durs de vos ordinateurs mais aussi les disques externes ou clés USB branché(e)s directement sur le Sagemcom F@st 2704.

# Contenu de votre pack routeur Wi-Fi Sagemcom

Contrôlez le contenu de votre pack routeur Wi-Fi Sagemcom.  
Si à sa réception votre équipement est endommagé ou incomplet, contactez Nordnet au 3420 (*appel non surtaxé*).

1



1 - Routeur Wi-Fi Sagemcom F@st 2704

2 - Socle pour position verticale

3 - Câble ETHERNET RJ-45

4 - Bloc d'alimentation 220 Volts

2



3



4



NB : les coloris des éléments contenus dans le pack peuvent varier suivant l'approvisionnement.

## ATTENTION :



Ne branchez aucun cordon ou câble avant d'y avoir été invité.

# Installation du matériel

- Si vous souhaitez utiliser votre routeur en position verticale, enfichez-le sur son socle.



- Branchez le câble Ethernet provenant de votre modem Satellite ou de votre antenne Radio (dite « CPE ») sur le port n°4 du routeur comme illustré ci-contre. **NB : les ports 1 à 3 sont réservés à d'autres usages.**




- Branchez la fiche du câble d'alimentation sur la prise - + située à l'arrière du routeur...



- ... et le bloc d'alimentation lui-même sur une prise électrique disponible.



- Si ce n'est déjà fait, mettez le routeur sous tension en appuyant sur son bouton .



# Paramétrages informatiques préalables

## ■ Détection de la version du système d'exploitation équipant votre PC.

Afin de procéder au paramétrage de votre PC, nous devons avant tout déterminer la version du système d'exploitation qui équipe celui-ci.

Mettez votre ordinateur sous tension et attendez que le bureau de Windows apparaisse.

■ Appuyez sur la touche « **Windows** » de votre clavier, puis sans la relâcher, appuyez sur la touche « **Pause** ». Relâchez ensuite « **Pause** » puis relâchez « **Windows** ».

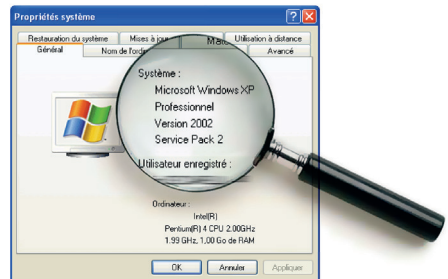


■ Dans la fenêtre qui s'ouvrira, repérez la version de Windows équipant votre ordinateur :

- Si vous disposez de Windows 10, poursuivez maintenant votre lecture en page 8.

- Si vous disposez de Windows Vista, Windows 7 ou Windows 8, poursuivez maintenant votre lecture en page 9.

- Si vous disposez de Windows XP, poursuivez maintenant votre lecture en page 10.



# Paramétrages informatiques préalables

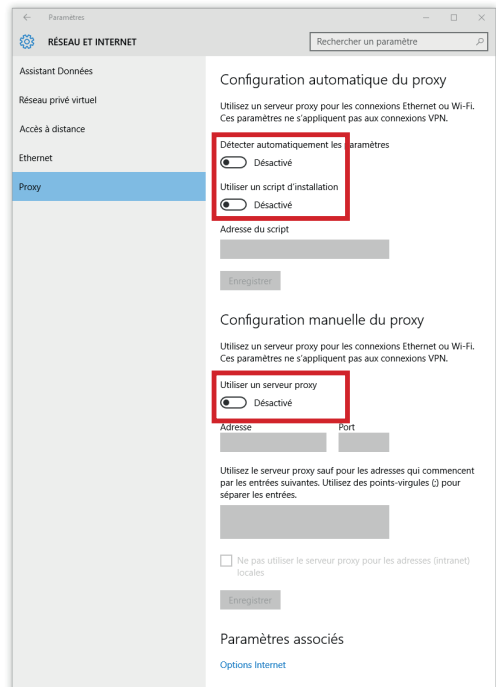
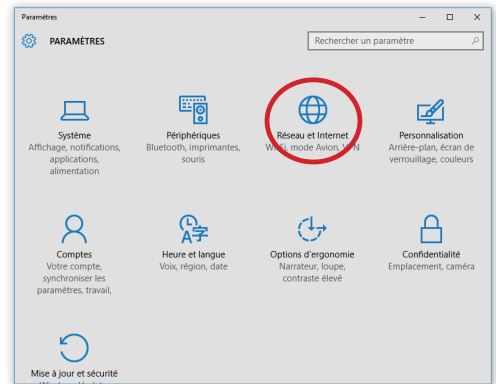
## ■ Manipulations à effectuer sous Windows 10

■ Cliquez sur le bouton « **Windows** » à gauche dans la barre des tâches (plus connu sous le nom de menu « **Démarrer** ») puis sur « **Paramètres** ».

Cliquez ensuite sur l'icône « **Réseau et Internet** ».

■ Dans le menu situé à gauche dans la fenêtre, cliquez sur « **Proxy** » puis vérifiez que tous les boutons-interrupteurs sont positionnés sur « **Désactivé** » comme illustré ci-contre.

■ Une fois ces manipulations effectuées, refermez la fenêtre des paramètres.






# Paramétrages informatiques préalables

## ■ Manipulations à effectuer sous Windows Vista / Windows 7 / Windows 8

■ Sous Windows Vista et 7, cliquez sur le bouton « **Windows** » à gauche dans la barre de tâches (plus connu sous le nom de menu « **Démarrer** ») puis sur « **Panneau de configuration** ».

Sous Windows 8, appuyez sur la touche  du clavier, afin de basculer sur le bureau puis amenez votre souris sur le bord inférieur droit de l'écran afin de faire apparaître le menu de Windows. Cliquez alors sur l'icône « **Paramètres** » puis sur le lien « **Panneau de configuration** » situé en haut du volet qui vient de s'ouvrir.

■ Si votre ordinateur fonctionne sous Windows 7 ou 8, cliquez maintenant sur le libellé « **Réseau et Internet** ».

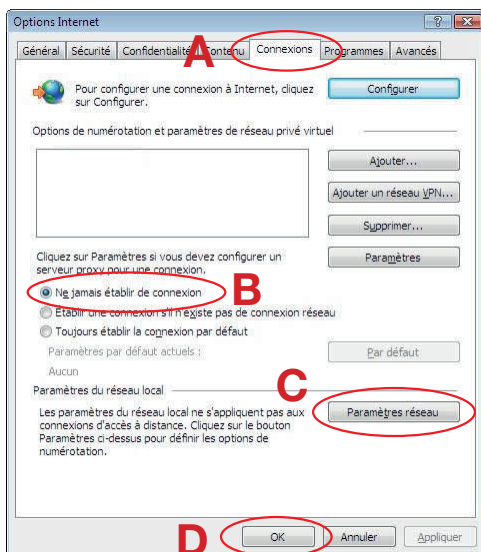
■ Cliquez sur l'icône « **Options Internet** ».



■ Dans la fenêtre qui vient de s'ouvrir, cliquez alors sur l'onglet « **Connexions** » (**point A image ci-contre**) puis sélectionnez le choix « **Ne jamais établir de connexion** » (**point B**).

■ Cliquez ensuite sur le bouton « **Paramètres réseau** » (**point C**) et décochez toutes les cases contenues dans la fenêtre qui s'ouvrira puis validez par « **OK** » .

Validez enfin la fenêtre des options Internet par « **OK** » (**point D**).

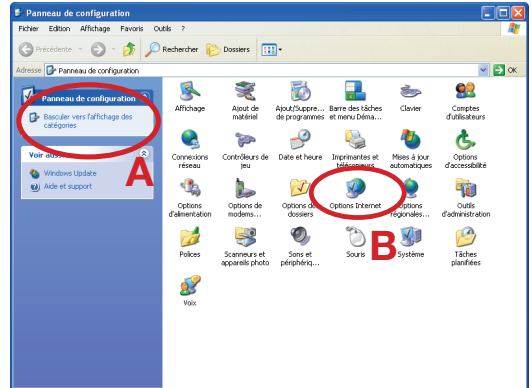


# Paramétrages informatiques préalables

## ■ Manipulations à effectuer sous Windows XP

- Cliquez sur le menu « **Démarrer** » puis sur « **Panneau de configuration** ».

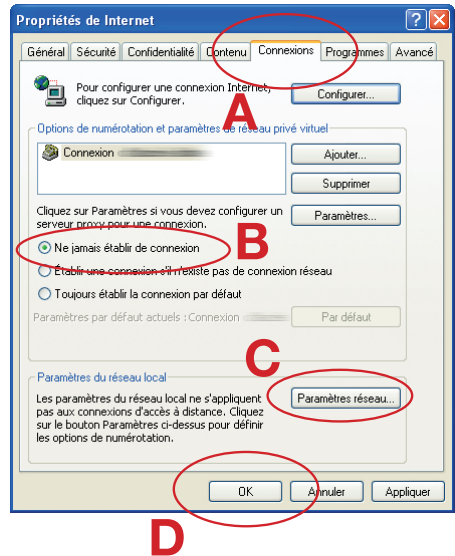
Basculez au besoin en affichage classique (point A image ci-contre) puis double-cliquez sur l'icône « **Options Internet** » (point B).



- Dans la fenêtre qui vient de s'ouvrir, cliquez alors sur l'onglet « **Connexions** » (point A image ci-contre) puis sélectionnez le choix « **Ne jamais établir de connexion** » (point B).

■ Cliquez ensuite sur le bouton « **Paramètres réseau ...** » (point C) et décochez toutes les cases contenues dans la fenêtre qui s'ouvrira puis validez par « **OK** ».

- Validez enfin la fenêtre des propriétés Internet par « **OK** » (point D).



# Raccordement du routeur à votre système informatique

Le routeur présente deux fonctions « **réseau** » essentielles : relier vos différents équipements informatiques afin de leur permettre de communiquer entre eux mais aussi leur offrir une liaison vers Internet.

Ces équipements peuvent être des ordinateurs de type PC ou Macintosh, mais également des consoles de jeux vidéo, des imprimantes ou encore des disques durs multimédia.

Selon leurs capacités, vous pouvez les relier à votre routeur de deux façons différentes :

- En mode ETHERNET (liaison filaire) ..... p 12
- ou**
- En mode Wi-Fi (liaison sans fil) ..... p 18

Vous pouvez bien entendu utiliser les deux modes simultanément  
(exemple : un ordinateur en ETHERNET, un autre en Wi-Fi).

## Pour vous aider dans votre choix

**Mode ETHERNET : le raccordement de votre équipement informatique au routeur se fait en utilisant le câble ETHERNET fourni.**

**Mode Wi-Fi : le raccordement de votre équipement informatique au routeur se fait en utilisant la puce Wi-Fi intégrée à l'équipement en question ou en connectant à ce dernier une clé USB Wi-Fi.**

## POUR LES EXPERTS :

- L'adresse IP du routeur est 192.168.59.1
- Le routeur fait office de serveur DHCP. Les adresses IP allouées vont de 192.168.59.100 à 192.168.59.150
- Le routeur fait également office de serveur DNS (relais).

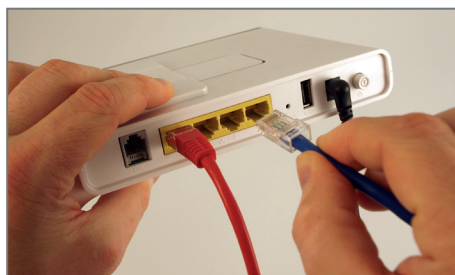
# Raccordement du routeur à votre système informatique

## ■ Configuration d'une liaison filaire (Ethernet)

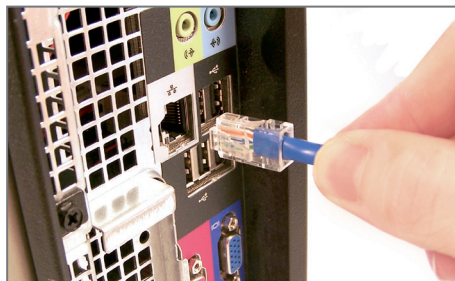
**Vous souhaitez faire communiquer votre ordinateur et le routeur en mode filaire ?** Il vous suffit simplement vérifier, et adapter au besoin, les paramètres « réseau » de votre ordinateur et de connecter ce dernier au routeur à l'aide d'un câble Ethernet RJ-45 (un câble de ce type est fourni dans le pack).

### Branchements

■ Connectez une des extrémités du câble Ethernet fourni sur l'un des trois ports libres du routeur (ports n° 1 à 3, le quatrième étant déjà occupé par votre modem Satellite ou votre antenne Radio dite « CPE »).



■ Connectez l'autre extrémité de ce câble à la carte réseau de votre ordinateur.



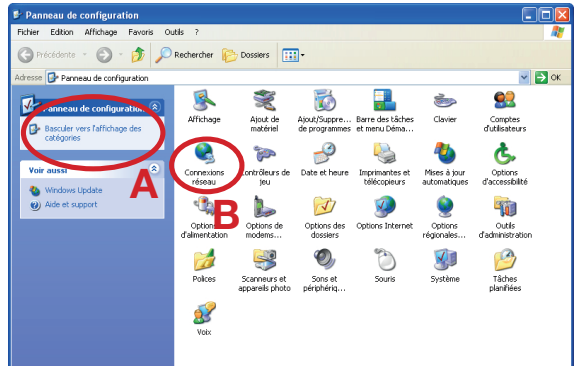
### Paramétrages informatiques

Configuration d'une liaison filaire sous Windows XP .....	page 13
Configuration d'une liaison filaire sous Windows Vista / 7 / 8 / 10 .....	page 15
Configuration d'une liaison filaire sous macOS X 10.5 et supérieur .....	page 16

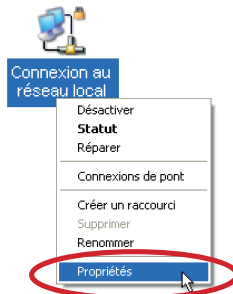
# Raccordement du routeur à votre système informatique

## ■ Configuration d'une liaison filaire sous Windows XP

- Cliquez sur le menu « **Démarrer** » puis sur « **Panneau de configuration** ».
- Basculez au besoin en affichage classique (**point A image ci-contre**) puis double-cliquez sur l'icône « **Connexions réseau** » (**point B**).

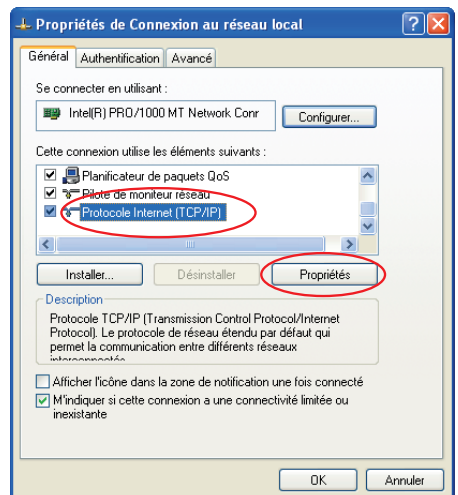


- Cliquez avec le bouton droit de votre souris sur l'icône « **Connexion au réseau local** » puis sélectionnez « **Propriétés** ».



*NB : Si l'option « **Activer** » apparaît dans le menu déroulant, cliquez d'abord sur « **Activer** » avant de répéter l'opération pour cliquer sur « **Propriétés** ».*

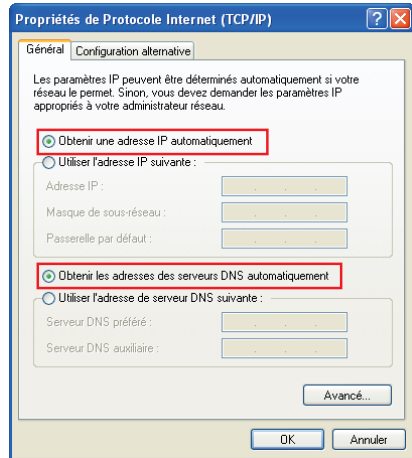
- Dans la fenêtre qui s'ouvrira, cliquez sur « **Protocole Internet (TCP/IP)** » puis sur le bouton « **Propriétés** ».



# Raccordement du routeur à votre système informatique

■ Vérifiez que les options sélectionnées sont « **Obtenir une adresse IP automatiquement** » et « **Obtenir les adresses des serveurs DNS automatiquement** ».

Si ce n'est pas le cas, modifiez-les puis validez par « **OK** » les deux fenêtres ouvertes.



Redémarrez sans plus attendre votre ordinateur afin que les paramètres soient pris en compte.

## Félicitations !

L'installation de votre routeur est à présent terminée. Votre ordinateur est maintenant en mesure d'utiliser votre connexion Internet.

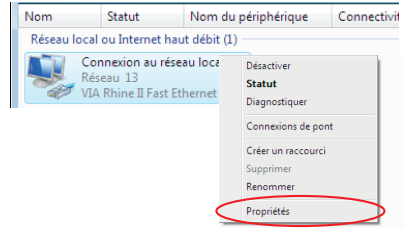
# Raccordement du routeur à votre système informatique

## ■ Configuration d'une liaison filaire sous Windows Vista / 7 / 8 / 10

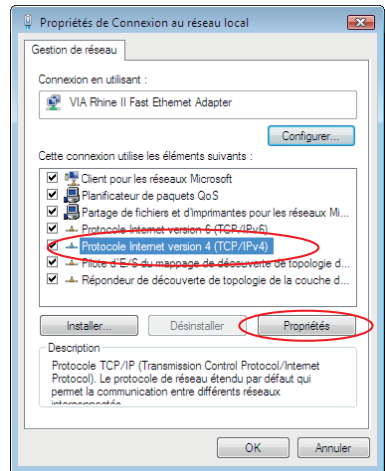
■ Sous Vista et 7, cliquez sur le bouton « **Windows** » à gauche dans la barre des tâches (plus connu sous le nom de menu « **Démarrer** ») puis dans la zone de recherche, saisissez **NCPA.CPL** et validez.



Sous Windows 8 et 10, appuyez sur la touche « **Windows** » de votre clavier puis, sans la relâcher, appuyez sur la touche « **R** ». Relâchez ensuite les deux touches. Dans la fenêtre d'exécution qui apparaîtra, saisissez **NCPA.CPL** puis validez.



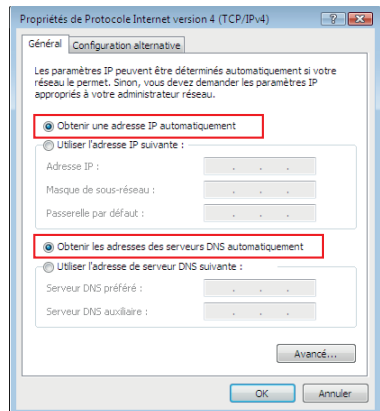
■ Cliquez avec le bouton droit de votre souris sur l'icône « **Connexion au réseau local** » (ou « Ethernet » sous Windows 8 et 10) puis sélectionnez « **Propriétés** ».



■ Sélectionnez « **Protocole Internet version 4 (TCP/IPv4)** » dans la liste et appuyez sur le bouton « **Propriétés** ».

■ Vérifiez que les options sélectionnées sont « **Obtenir une adresse IP automatiquement** » et « **Obtenir les adresses des serveurs DNS automatiquement** ».

Si ce n'est pas le cas, modifiez-les puis validez par « **OK** » les deux fenêtres ouvertes.



# Raccordement du routeur à votre système informatique

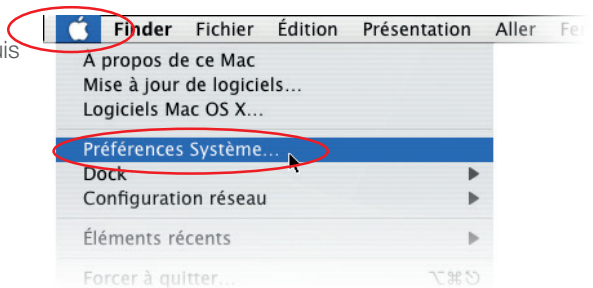
Redémarrez sans plus attendre votre ordinateur afin que les paramètres soient pris en compte.

## Félicitations !

L'installation de votre routeur est à présent terminée. Votre ordinateur est maintenant en mesure d'utiliser votre connexion Internet.

## ■ Configuration d'une liaison filaire sous macOS X 10.5 et supérieur

- Cliquez sur le menu « **Pomme** » puis sur « **Préférences Système...** ».



- Double-cliquez sur l'icône « **Réseau** ».



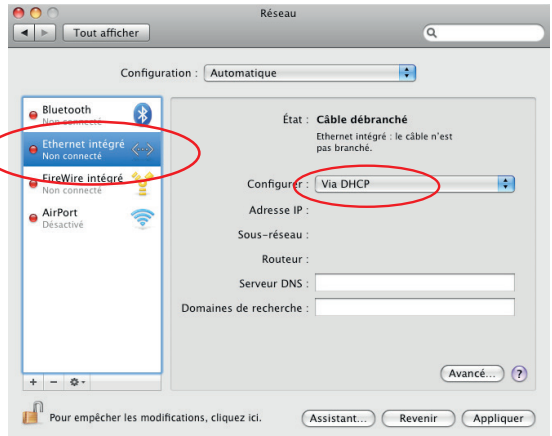


# Raccordement du routeur à votre système informatique

- Sélectionnez l'interface « **Ethernet intégré** » puis vérifiez que le choix « **Via DHCP** » est sélectionné au niveau de la configuration.

Si ce n'est pas le cas, sélectionnez-le puis validez en appuyant sur le bouton « **Appliquer** ».

- Refermez ensuite les fenêtres de configuration encore ouvertes.



Redémarrez sans plus attendre votre ordinateur afin que les paramètres soient pris en compte.

## Félicitations !

L'installation de votre routeur est à présent terminée. Votre ordinateur est maintenant en mesure d'utiliser votre connexion Internet.

# Raccordement du routeur à votre système informatique

## ■ Configuration d'une liaison sans fil (Wi-Fi)

**Vous souhaitez faire communiquer votre ordinateur et le routeur en mode Wi-Fi ?** Il vous suffit simplement de configurer le logiciel de gestion des liaisons sans fil dont votre ordinateur est équipé.

## ■ Récupération de vos paramètres Wi-Fi

Notez ci-dessous la suite de chiffres et de lettres appelée « **Clé WPA** » figurant sur l'étiquette collée sous votre routeur Wi-Fi. Faites de même avec la valeur du « **SSID** ».



Ma clé WPA (en majuscules) :

Le SSID lui correspondant :

## ■ Détermination du type de matériel Wi-Fi à utiliser

**Vous utilisez une clé USB Wi-Fi branchée sur votre ordinateur ?**



- Clé modèle\* WUSB54GC v1.....configuration page 19
- Clé modèle\* WUSB54GC v2.....configuration page 20
- Clés modèle\* WUSB54GC v3 et modèle WUSB100.....configuration page 21

\* le modèle de la clé figure sur l'étiquette collée sur celle-ci.

**Vous n'utilisez pas de clé USB Wi-Fi mais une puce Wi-Fi directement intégrée à votre ordinateur ?**



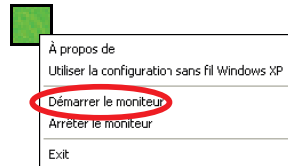
- Configuration d'une liaison sans fil sous Windows 10 avec une puce Wi-Fi.....p 22
- Configuration d'une liaison sans fil sous Windows 8 avec une puce Wi-Fi.....p 24
- Configuration d'une liaison sans fil sous Windows 7 avec une puce Wi-Fi.....p 26
- Configuration d'une liaison sans fil sous Windows Vista avec une puce Wi-Fi.....p 28
- Configuration d'une liaison sans fil sous Windows XP avec une puce Wi-Fi.....p 30
- Configuration d'une liaison sans fil sous macOS X 10.5 et supérieur avec une puce Wi-Fi.....p 31

# Raccordement du routeur à votre système informatique

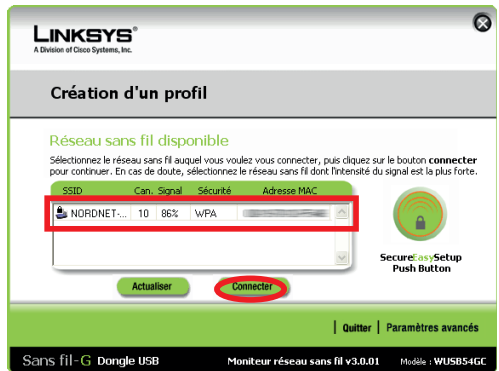
## ■ Clé WUSB54GC v1



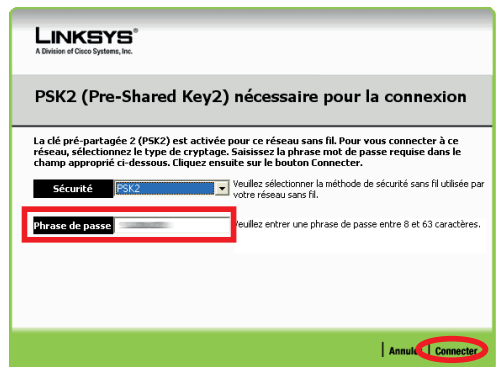
Cliquez sur l'icône du gestionnaire Wi-Fi Linksys situé dans la barre des tâches (à coté de l'horloge) avec le bouton droit de votre souris et cliquez sur « Démarrer le moniteur ».



Sur la fenêtre des réseaux sans fils disponibles, cliquez sur le nom du réseau correspondant au SSID de votre routeur Wi-Fi puis cliquez sur « Connecter ».



Inscrivez, en majuscules, votre clé WPA dans le champ de saisie **phrase de passe** de la fenêtre actuellement à l'écran puis cliquez sur « Connecter ».



Votre ordinateur est maintenant en mesure d'utiliser votre connexion Internet sans le moindre fil !

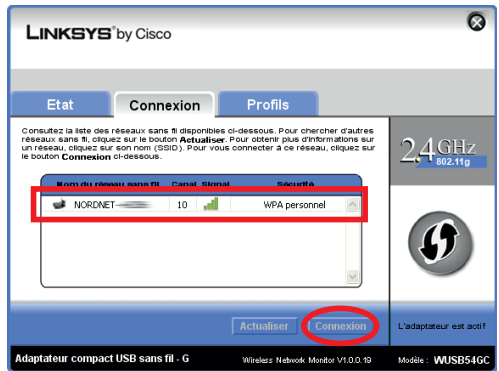
# Raccordement du routeur à votre système informatique

## ■ Clé WUSB54GC v2

Cliquez sur l'icône du gestionnaire Wi-Fi Linksys situé dans la barre des tâches (à coté de l'horloge) avec le bouton droit de votre souris et cliquez sur « Ouvrez le monitor ».

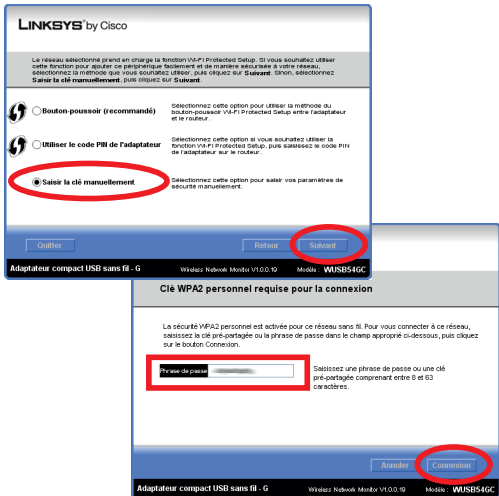


Sur la fenêtre des réseaux sans fils disponibles, cliquez sur le nom du réseau correspondant au SSID de votre routeur Wi-Fi puis cliquez sur « Connexion ».



Validez l'éventuel message relatif à la sécurité réseau qui apparaîtrait.

Cliquez sur **saisir la clé manuellement** puis sur le bouton « Suivant ».



Inscrivez, en majuscules, votre clé WPA dans le champ de saisie **phrase de passe** de la fenêtre actuellement à l'écran puis cliquez sur « Connexion ».

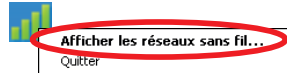
Votre ordinateur est maintenant en mesure d'utiliser votre connexion Internet sans le moindre fil !

# Raccordement du routeur à votre système informatique

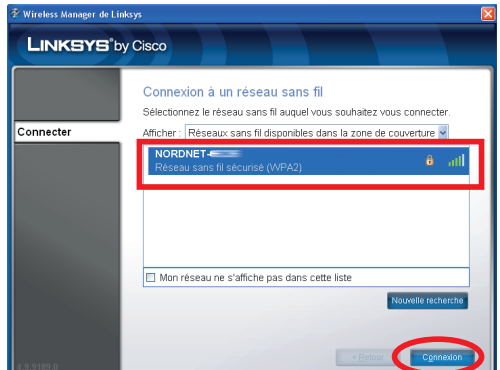
## ■ Clés WUSB54GC v3 et WUSB100



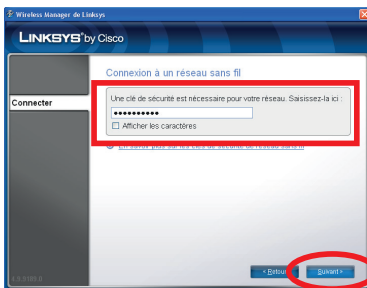
Cliquez sur l'icône du gestionnaire Wi-Fi Linksys situé dans la barre des tâches (à coté de l'horloge) avec le bouton droit de votre souris et cliquez sur « Afficher les réseaux sans fil... ».



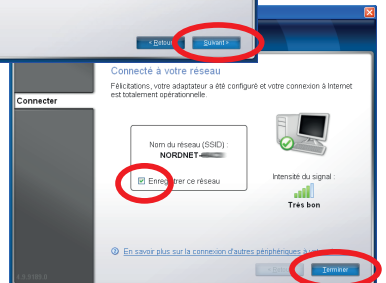
Sur la fenêtre des réseaux sans fils disponibles, cliquez sur le nom du réseau correspondant au SSID de votre routeur Wi-Fi puis cliquez sur « Connexion ».



Inscrivez, en majuscules, votre clé WPA dans le champ de saisie de la fenêtre actuellement à l'écran puis cliquez sur « Suivant ».



Une fois la connexion établie, cochez la case « Enregistrer ce réseau » puis cliquez sur le bouton « Terminer ».



Votre ordinateur est maintenant en mesure d'utiliser votre connexion Internet sans le moindre fil !

# Raccordement du routeur à votre système informatique

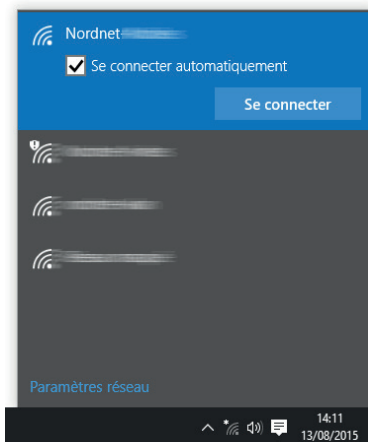
## ■ Configuration d'une liaison sans fil sous Windows 10

**Cette manipulation ne sera à effectuer qu'une fois pour toutes.**

Dans la barre des tâches de Windows (en bas, à droite de l'écran à côté de l'horloge), cliquez sur l'icône de gestion des réseaux Wi-Fi.

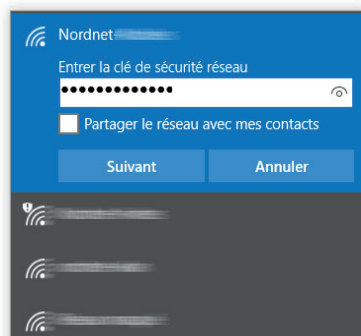


Cliquez maintenant sur le nom du réseau correspondant au SSID de votre routeur Wi-Fi puis cochez la case «**Se connecter automatiquement**» et cliquez ensuite sur le bouton «**Se connecter**».



Saisissez, en majuscules, la clé WPA dans le champ «**Entrer la clé de sécurité réseau**» puis cliquez sur le bouton «**Suivant**».

Si vous souhaitez voir en clair la clé saisie, cliquez sur l'icône .



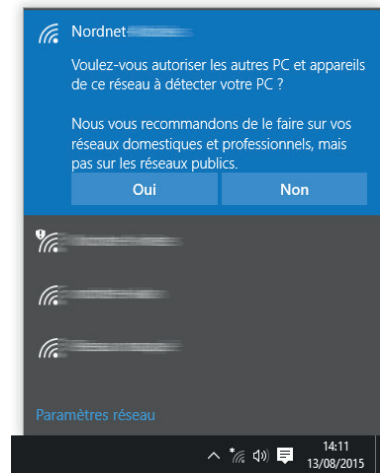
Pour éviter tout problème de sécurité, NE COCHEZ PAS la case «Partager le réseau avec mes contacts» !

# Raccordement du routeur à votre système informatique

Indiquez enfin si vous souhaitez autoriser les autres ordinateurs et appareils de votre réseau local informatique à détecter votre PC.

## ■ Félicitations !

L'installation de votre routeur est terminée. Votre ordinateur est maintenant en mesure d'utiliser votre connexion Internet.



# Raccordement du routeur à votre système informatique

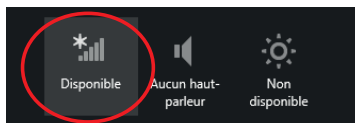
## ■ Configuration d'une liaison sans fil sous Windows 8

**Cette manipulation ne sera à effectuer qu'une fois pour toutes.**

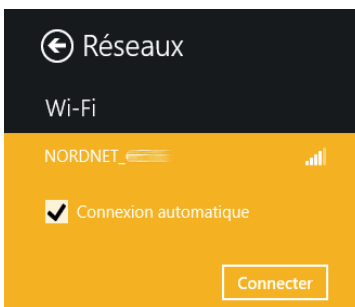
Amenez votre souris sur le bord inférieur droit de l'écran afin de faire apparaître le menu de Windows puis cliquez sur l'icône «**Paramètres**».



Sur le volet qui vient de s'ouvrir, cliquez sur l'icône des réseaux Wi-Fi disponibles.

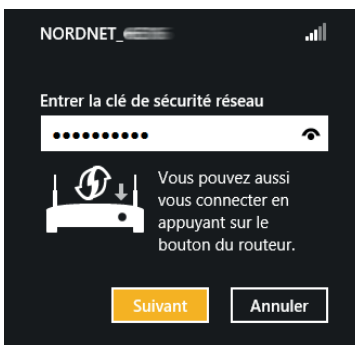


Cliquez maintenant sur le nom du réseau correspondant au SSID de votre routeur Wi-Fi puis cochez la case «**Connexion automatique**» et cliquez ensuite sur le bouton «**Connecter**».



Saisissez, en majuscules, la clé WPA dans le champ «**Clé de sécurité réseau**» puis cliquez sur le bouton «**Suivant**».

Si vous souhaitez voir en clair la clé saisie, cliquez sur l'icône .





# Raccordement du routeur à votre système informatique

Indiquez enfin si vous souhaitez activer le partage de cette connexion et de vos périphériques (disque dur, imprimante...) avec d'autres ordinateurs votre réseau.

**Non, ne pas activer le partage ou la connexion aux périphériques**  
Pour les réseaux situés dans des lieux publics

**Oui, activer le partage et la connexion aux périphériques**  
Pour les réseaux domestiques ou d'entreprise

## ■ Félicitations !

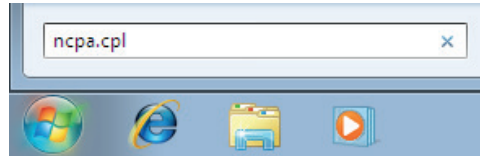
L'installation de votre routeur est terminée. Votre ordinateur est maintenant en mesure d'utiliser votre connexion Internet.

# Raccordement du routeur à votre système informatique

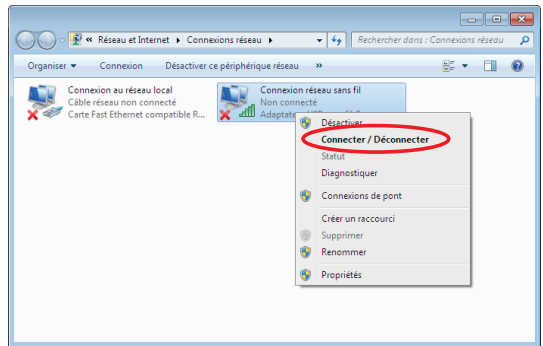
## ■ Configuration d'une liaison sans fil sous Windows 7

Cliquez sur le bouton « **Windows** » à gauche dans la barre de tâches (plus connu sous le nom de menu « **Démarrer** ») puis, dans la zone de saisie « **Rechercher** », tapez NCPA.CPL et validez.

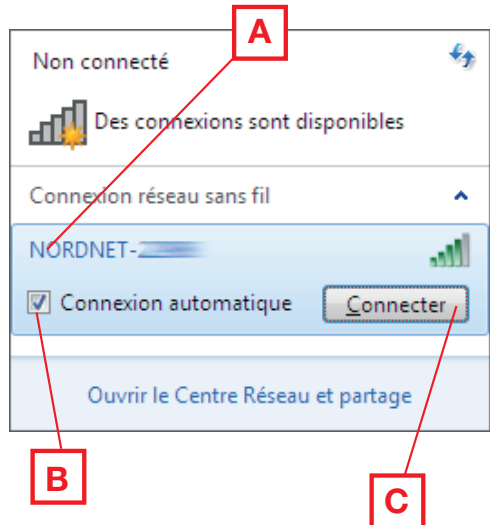
**Cette manipulation ne sera à effectuer qu'une fois pour toutes.**



Sur la fenêtre qui vient de s'ouvrir, cliquez avec le bouton droit de la souris sur l'icône « **Connexion réseau sans fil** » et sélectionnez « **Connecter/Déconnecter** » dans le menu déroulant.



Sur la fenêtre des réseaux sans fils disponibles, cliquez sur le nom du réseau correspondant au SSID de votre routeur Wi-Fi (**point A**), cochez la case « **Connexion automatique** » (**point B**) puis cliquez sur le bouton « **Connecter** » (**point C**).

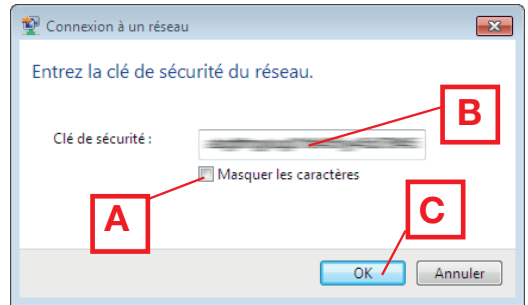


Si le SSID de votre routeur Wi-Fi n'apparaît pas dans la liste, cliquez sur le bouton de rafraîchissement de la fenêtre :

# Raccordement du routeur à votre système informatique

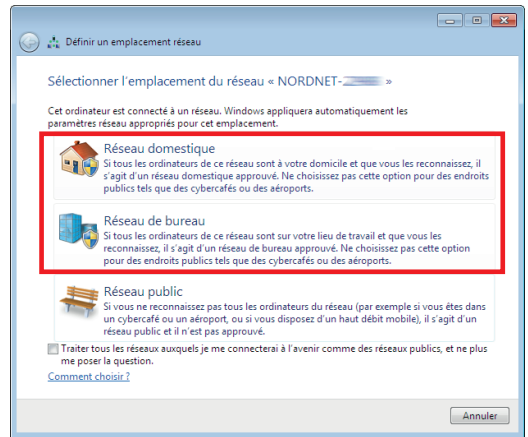
■ Décochez au besoin la case « **Masquer les caractères** » (point A) puis saisissez, en majuscules, la clé WPA dans le champ « **Clé de sécurité** » (point B).

■ Cliquez enfin sur « **Ok** » (point C) une fois la saisie terminée.



■ Définissez le lieu d'utilisation de la connexion au réseau Wi-Fi en cliquant sur son nom :

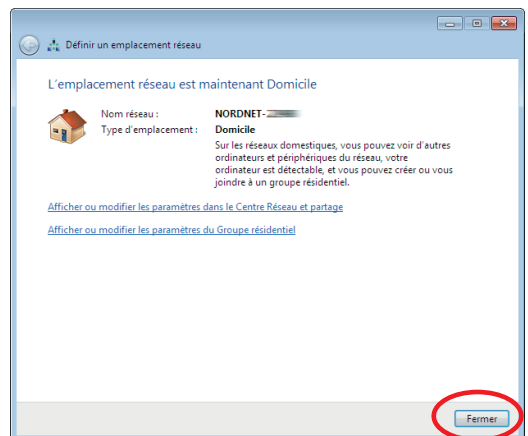
- Réseau domestique
- ou
- Réseau de bureau



Une fois le lieu défini, cliquez sur le bouton « **Fermer** ».

## Félicitations !

L'installation de votre routeur est à présent terminée. Votre ordinateur est maintenant en mesure d'utiliser votre connexion Internet.



# Raccordement du routeur à votre système informatique

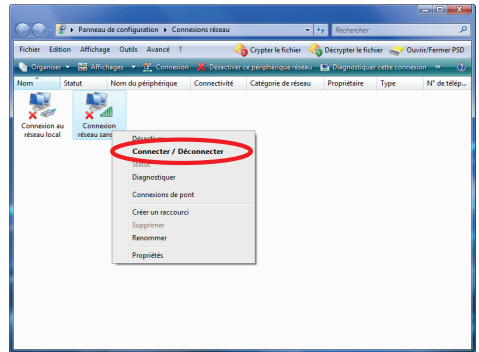
## ■ Configuration d'une liaison sans fil sous Windows Vista

**Cette manipulation ne sera à effectuer qu'une fois pour toutes.**

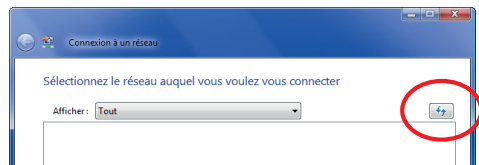
Cliquez sur le bouton « **Windows** » à gauche dans la barre de tâches (plus connu sous le nom de menu « **Démarrer** ») puis, dans la zone de saisie « **Rechercher** », tapez NCPA.CPL et validez.



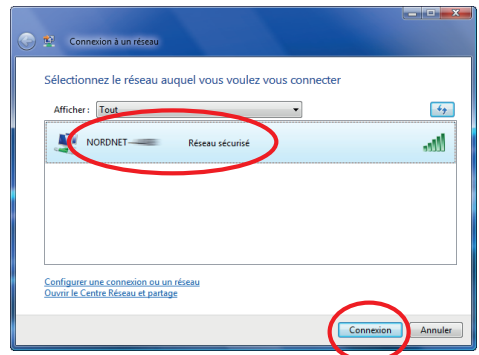
Sur la fenêtre qui vient de s'ouvrir, cliquez avec le bouton droit de la souris sur l'icône « **Connexion réseau sans fil** » et sélectionnez « **Connecter/Déconnecter** » dans le menu déroulant.



Cliquez sur le bouton de rafraîchissement afin d'actualiser la liste des réseaux détectés.



Sur la fenêtre des réseaux sans fils disponibles, cliquez sur le nom du réseau correspondant au SSID de votre routeur Wi-Fi puis cliquez sur le bouton « **Connexion** ».



# Raccordement du routeur à votre système informatique

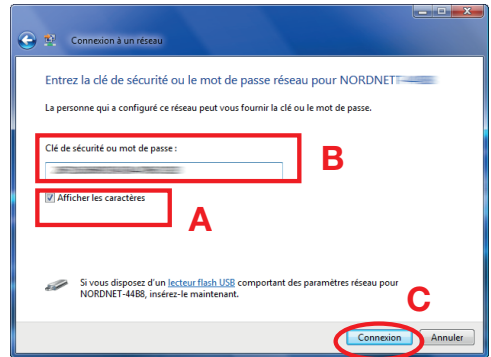
Cochez maintenant la case

« **Afficher les caractères** »

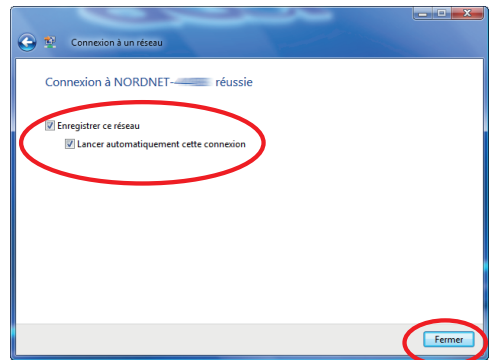
(point A) puis saisissez, en majuscules, la clé WPA dans le champ « **Clé de sécurité ou mot de passe** » (point B).

Cliquez enfin sur « **Connexion** »

(point C) une fois la saisie terminée.

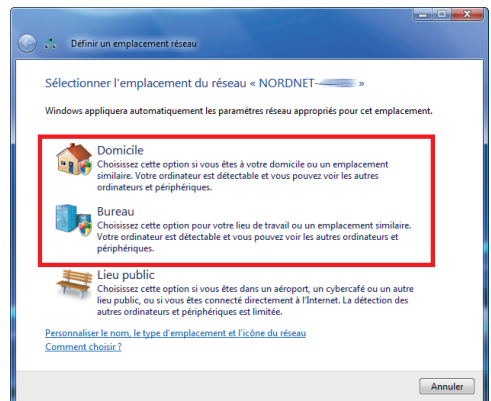


Cochez les cases « **Enregistrer ce réseau** » et « **Lancer automatiquement cette connexion** » de manière à ne plus avoir à répéter les manipulations de configuration que vous venez d'effectuer. Cliquez ensuite sur le bouton « **Fermer** ».



Définissez le lieu d'utilisation de la connexion au réseau Wi-Fi en cliquant sur son nom :

- à domicile
- ou
- au bureau

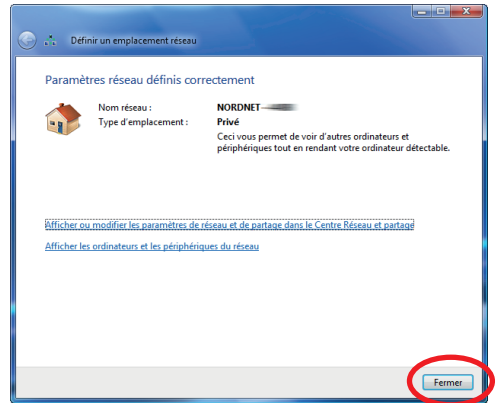


# Raccordement du routeur à votre système informatique

Une fois le lieu défini, cliquez sur le bouton « **Fermer** ».

## Félicitations !

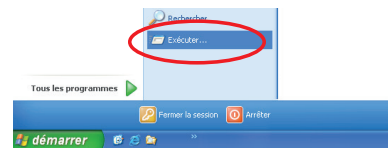
L'installation de votre routeur est à présent terminée. Votre ordinateur est maintenant en mesure d'utiliser votre connexion Internet.



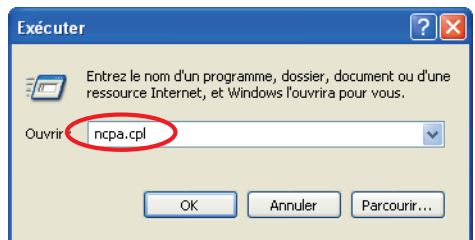
## ■ Configuration d'une liaison sans fil sous Windows XP

**Cette manipulation ne sera à effectuer qu'une fois pour toutes.**

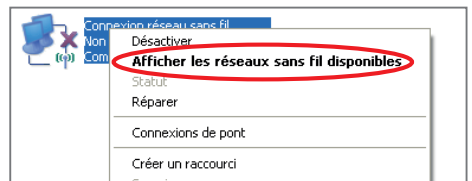
Cliquez sur le menu « **Démarrer** » puis sur « **Exécuter...** ».



Saisissez NCPA.CPL dans la fenêtre qui vient de s'ouvrir et validez par « **OK** ».

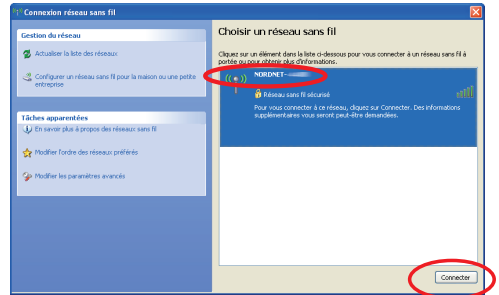


Dans la fenêtre des connexions réseau, cliquez avec le bouton droit de votre souris sur l'icône des connexions réseau sans fil et choisissez « **Afficher les réseaux sans fil disponibles** ».



# Raccordement du routeur à votre système informatique

Sur la fenêtre des réseaux sans fils disponibles, cliquez sur le nom du réseau correspondant au SSID de votre routeur Wi-Fi puis cliquez sur « **Connecter** ».



Saisissez, en majuscules, la clé WPA dans les zones « **Clé réseau** » puis cliquez sur le bouton « **Connexion** ».



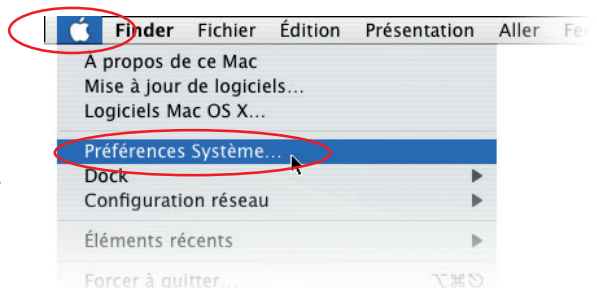
## Félicitations !

L'installation de votre routeur est à présent terminée. Votre ordinateur est maintenant en mesure d'utiliser votre connexion Internet.

## ■ Configuration d'une liaison sans fil sous macOS X 10.5 et supérieur

**Cette manipulation ne sera à effectuer qu'une fois pour toutes.**

Cliquez sur le menu « **Pomme** » puis sur « **Préférences Système...** ».



Double-cliquez sur l'icône « **Réseau** ».



# Raccordement du routeur à votre système informatique

Cliquez sur « **AirPort** » dans la liste des adaptateurs située sur la partie gauche de la fenêtre (**point A**) puis sélectionnez « **Se connecter à un autre réseau...** » dans la liste déroulante des noms des réseaux (**point B**).

*NB : si « AirPort » est désactivé, cliquez au préalable sur le bouton « Activer AirPort » en haut à droite dans la fenêtre.*

Sur la fenêtre des réseaux sans fils disponibles, cliquez sur le nom du réseau correspondant au SSID de votre routeur Wi-Fi.

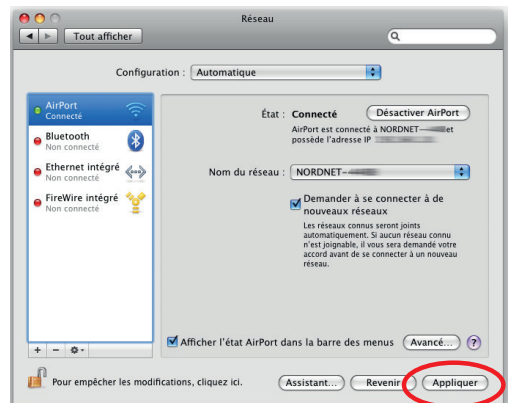
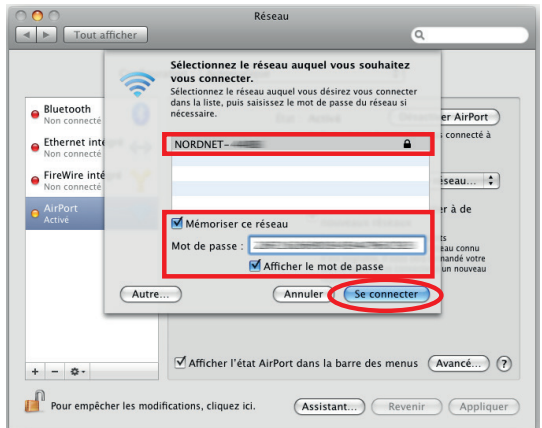
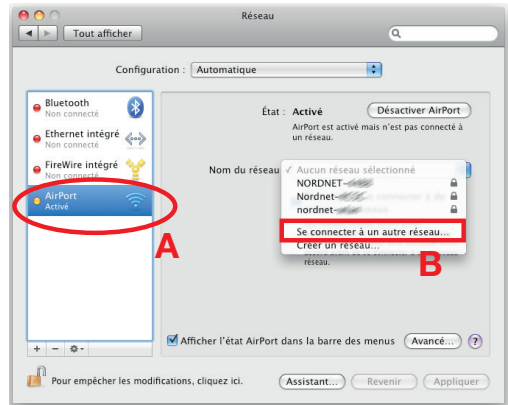
Cochez les cases « **Mémoriser ce réseau** » et « **Afficher le mot de passe** ».

Saisissez, en majuscules, la clé WPA dans le champ « **Mot de passe** » puis cliquez sur le bouton « **Se connecter** ».

La connexion Wi-Fi est maintenant établie. Cliquez sur le bouton « **Appliquer** ».

## Félicitations !

L'installation de votre routeur est à présent terminée. Votre ordinateur est maintenant en mesure d'utiliser votre connexion Internet.





# Notes



Lined area for notes, consisting of 20 horizontal lines.







# Une question ?

Retrouvez-moi sur

<https://assistance.nordnet.com>

Assistance technique

0892 70 20 33 (0,35€/min + prix appel)

Service clients

3420 (appel non surtaxé)

**.nordnet.**  
nos solutions Internet vous ouvrent le monde

