



Guide d'installation

NordNetBox Séduction

sur connexion ADSL

NordNet

Nos solutions Internet vous ouvrent le monde

Edition 13.12

Photos et illustrations :
Copyright © 2012-2013 NordNet S.A. Tous droits réservés.

Toutes les marques commerciales citées dans ce document sont la propriété exclusive
de leurs détenteurs respectifs.

Copyright © 2013 NordNet S.A.

Sommaire

■	Objectif du présent guide	p 4
■	Contenu de votre Kit NordNetBox	p 5
■	Schéma global de l'installation	p 6
■	Choix de l'emplacement de la NordNetBox	p 7
■	Installation du matériel	p 8
	Installation des filtres ADSL	p 8
	Installation de la NordNetBox et de la téléphonie par Internet (VoIP)	p 9
■	Paramétrages Informatiques	p 11
	Détection de la version du système d'exploitation équipant votre ordinateur	p 11
	Windows XP	p 13
	Windows Vista / Windows 7 / Windows 8	p 15
	MacOS X	p 17
■	Raccordement de la NordNetBox à votre système informatique	p 18
	Raccordement en mode ETHERNET	p 19
	Raccordement en mode Wi-Fi	p 19
	Détermination du type de matériel Wi-Fi à utiliser	p 20
	Installation sous Windows 8 avec une puce Wi-Fi intégrée à votre ordinateur	p 20
	Installation sous Windows 7 avec une puce Wi-Fi intégrée à votre ordinateur	p 22
	Installation sous Windows Vista avec une puce Wi-Fi intégrée à votre ordinateur	p 24
	Installation sous Windows XP avec une puce Wi-Fi intégrée à votre ordinateur	p 26
	Installation sous MacOS X 10.5 et supérieur avec une puce Wi-Fi intégrée à votre ordinateur	p 27
■	Annexe 1 : Diagnostic des voyants de la NordNetBox	p 29
■	Annexe 2 : Questions fréquemment posées au sujet de la téléphonie par Internet (VoIP)	p 31

Objectif du présent guide

Installer la NordNetBox - votre modem ADSL et routeur Wi-Fi - au sein de votre système informatique personnel ou professionnel.

La NordNetBox permet :

- De connecter à Internet, avec ou sans fils, tous vos ordinateurs, smartphones et tablettes ainsi que les TV dites « connectées », consoles de jeux, etc...
- De relier entre eux vos ordinateurs et périphériques en créant facilement un réseau informatique local. Partagez* ainsi vos disques durs et vos imprimantes.
- De bénéficier de la téléphonie** par Internet (VoIP) en lui raccordant l'un des téléphones DECT fournis par NordNet ou tout autre appareil compatible***.

* partagez non seulement les imprimantes reliées à vos ordinateurs ou les disques durs de ces derniers, mais aussi des imprimantes, disques externes ou clés USB branché(e)s directement sur la NordNetBox.

** tarifs et conditions consultables sur le site www.nordnet.com

*** pour que votre téléphone soit raccordable à la NordNetBox, il doit être à «fréquences vocales» (chaque touche doit émettre une note musicale différente). C'est le cas de la majorité des appareils vendus en France depuis le milieu des années 90.

Contenu de votre Kit NordNetBox

Contrôlez le contenu de votre Kit NordNetBox.

Si à sa réception votre équipement est endommagé ou incomplet, contactez NordNet au 09.69.360.360 (appel non surtaxé).



1 - NordNetBox

2 - Embase (pour positionnement vertical de la NordNetBox)

3 - Bloc d'alimentation 220 Volts

4 - Cordon téléphonique ADSL RJ-11

5 - Câble ETHERNET RJ-45

6 - Filtre ADSL

7 - Cordon VoIP

8 - Dédoubleur téléphonique (non utilisé)

NB : les coloris des éléments contenus dans le kit peuvent varier suivant l'approvisionnement.

OFFERT*

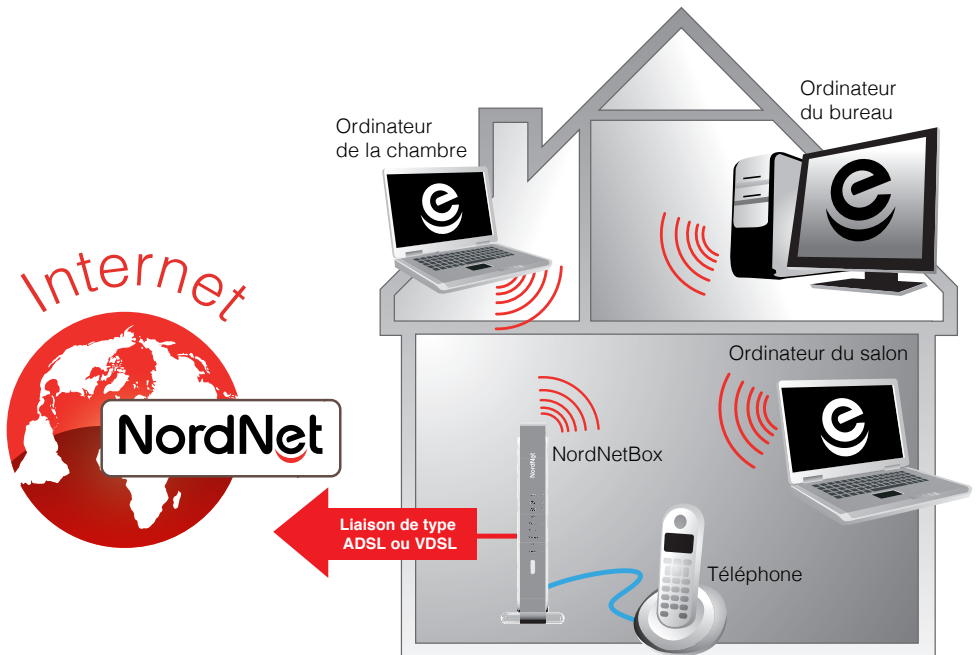


x1

Pack de téléphones DECT
(livré séparément lors de votre souscription)
* conditions sur www.nordnet.com

Schéma global de l'installation

Voici un exemple de mise en situation de la NordNetBox. Vous constaterez qu'elle n'est pas ici installée à proximité immédiate d'un ordinateur car, grâce à ses fonctionnalités Wi-Fi, elle permet d'utiliser la connexion à Internet partout dans la maison ou l'entreprise, sans le moindre fil.



Choix de l'emplacement de la NordNetBox

Afin de déterminer l'emplacement de votre NordNetBox, voici quelques informations et recommandations :

- Compte-tenu de sa fonction «modem», la NordNetBox doit être placée à proximité immédiate* de la prise téléphonique répondant au numéro de téléphone sur lequel vous avez demandé à NordNet d'installer l'ADSL.
- La NordNetBox nécessite d'être alimentée sur une prise électrique 220V disponible.
- Vous n'avez nullement besoin d'installer la NordNetBox près d'un ordinateur car vous pourrez les faire communiquer tous deux sans fils grâce à la technologie Wi-Fi.

Si votre ordinateur ne dispose pas du Wi-Fi, vous pouvez l'en équiper en obtenant gracieusement, pour toute la durée de votre abonnement, une clé USB Wi-Fi en appelant NordNet au 09.69.360.360 (appel non surtaxé).

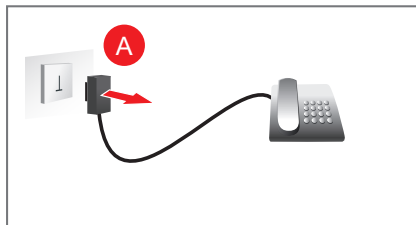
- **Pour des raisons de sécurité, nous vous déconseillons d'installer votre NordNetBox dans les combles ou dans des pièces humides.**

* 1m50 maximum (correspondant à la longueur du cordon téléphonique fourni dans le Kit)

Installation du matériel

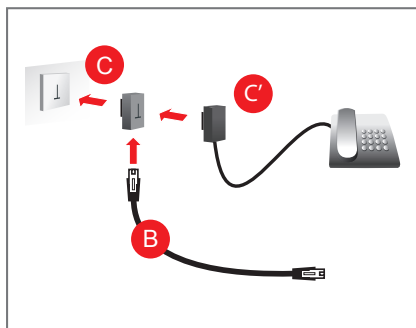
■ Installation des filtres ADSL

■ Débranchez tout appareil téléphonique (téléphone, fax, ...) des prises murales correspondant au numéro de téléphone sur lequel vous avez demandé à NordNet d'installer l'ADSL **A**.



■ Prenez l'un des deux filtres ainsi que le cordon téléphonique ADSL fourni et connectez une extrémité du cordon au filtre **B**.

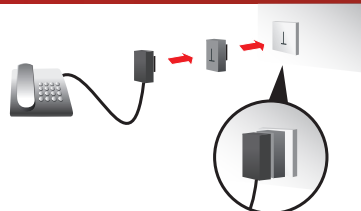
■ Branchez maintenant le filtre sur la prise téléphonique murale sur laquelle vous avez décidé d'installer la NordNetBox **C** puis rebranchez la fiche de votre appareil téléphonique à l'arrière du filtre **C'**.



L'appareil ainsi branché à l'arrière du filtre vous permettra de continuer à utiliser votre ligne de téléphonie classique Orange (clients abonnés à l'offre NordNet ADSL France Prestige, l'étape C' ne vous sera utile que le temps pour NordNet de procéder à la résiliation de votre ligne classique auprès d'Orange).

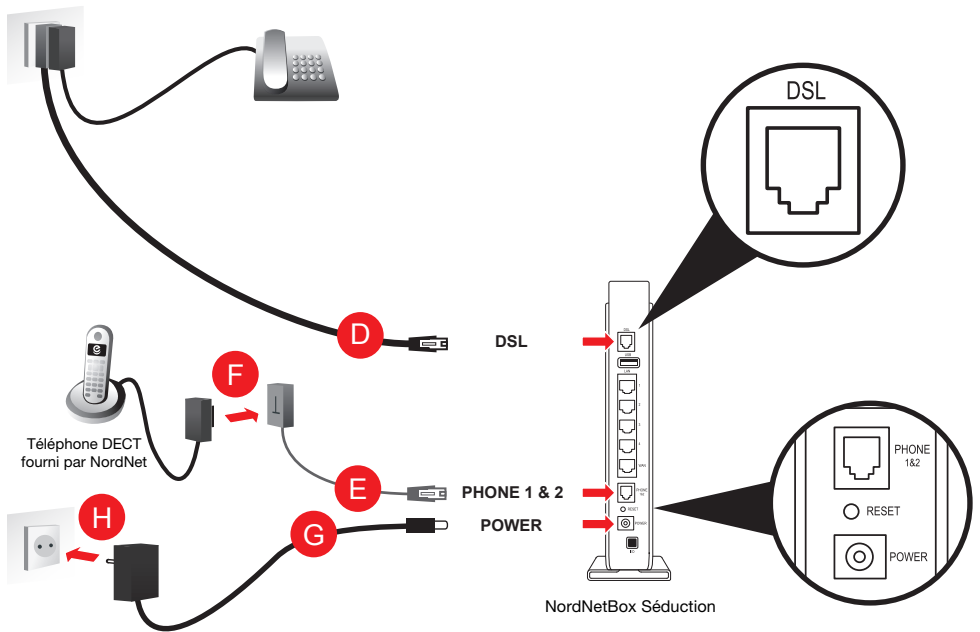
Si vous disposez d'une autre prise téléphonique murale répondant au même numéro de ligne, branchez-y le second filtre.

ATTENTION : chaque filtre doit être placé en 1^{ère} position sur la prise téléphonique murale.
L'installation des filtres est indispensable au bon fonctionnement de la téléphonie classique !



Installation du matériel

■ Installation de la NordNetBox et de la téléphonie par Internet (VoIP)



Veillez à respecter l'ordre des différentes étapes de branchement, sous peine de provoquer des dysfonctionnements de la NordNetBox (surtensions, courts-circuits...) pouvant aller jusqu'à rendre cette dernière inopérante.

- Branchez l'extrémité du cordon téléphonique ADSL provenant du filtre sur le port «**DSL**» de votre NordNetBox **(D)**.
- Branchez ensuite le cordon VoIP sur le port «**PHONE 1 & 2**» de la NordNetBox **(E)**.
- Branchez la base DECT des téléphones fournis par NordNet sur la prise gigogne du cordon VoIP **(F)**.
- Branchez la petite fiche du bloc d'alimentation fourni sur le port «**POWER**» **(G)** de la NordNetBox puis le bloc lui-même sur une prise électrique 220V disponible **(H)**.
- Si ce n'est déjà fait, mettez la NordNetBox sous tension en appuyant sur son bouton «I/O».

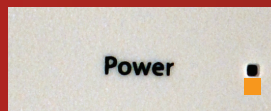
Installation du matériel

NOTE À L'ATTENTION DES ABONNÉS À L'OFFRE INTERNET ADSL FRANCE « PRESTIGE »

Il est possible, à cette étape de l'installation, que votre ligne ADSL et le service de téléphonie par Internet (VoIP) ne soient pas encore opérationnels. Ils le seront lorsque les voyants «Internet» et «Phone 1» de votre NordNetBox seront tous deux allumés et de couleur verte.

Mise à jour de la NordNetBox

Lors de son tout premier branchement, il est possible que la NordNetBox procède à sa mise à jour. Ne la débranchez surtout pas !!!



Si une telle mise à jour survenait, merci de patienter jusqu'à la fin de l'opération. Cette phase, durant laquelle le voyant Power est allumé et de couleur orange, dure environ 5 minutes.

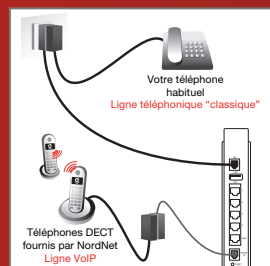
Deux lignes téléphoniques distinctes

Excepté si vous avez opté pour l'offre NordNet ADSL France Prestige*, vous disposez maintenant de deux lignes téléphoniques :

- Votre ligne téléphonique «classique» souscrite auprès d'Orange*.
- La ligne de téléphonie par Internet, dite «VoIP», fournie par la NordNetBox.

-> Pour continuer à utiliser votre ligne téléphonique «classique», servez-vous du téléphone branché à l'arrière du filtre que vous avez installé en page 8 (étapes B à C').

-> Pour profiter des avantages de la VoIP, utilisez le téléphone DECT NordNet branché à l'arrière de votre NordNetBox ou son combiné auxiliaire.



Retrouvez les questions les plus fréquemment posées au sujet de la téléphonie par Internet en annexe 2 du présent guide.

* L'offre ADSL France Prestige de NordNet implique la résiliation de votre ligne téléphonique «classique» auprès d'Orange. Dans ce cas, vous ne bénéficiez que de la seule ligne VoIP.

Paramétrages informatiques

■ Détection de la version du système d'exploitation équipant votre ordinateur.

Afin de procéder au paramétrage de votre ordinateur, nous devons avant tout déterminer la version du système d'exploitation qui équipe celui-ci.

Vous disposez d'une touche « Windows » sur votre clavier ?

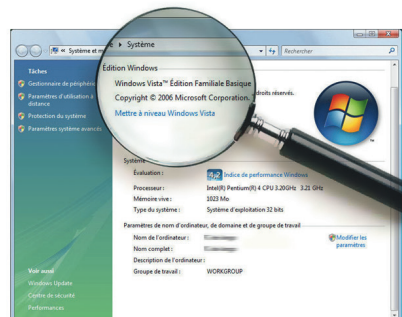
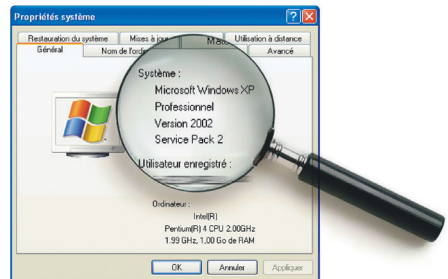
Mettez votre ordinateur sous tension et attendez que le bureau de Windows apparaisse.

■ Appuyez sur la touche « **Windows** » de votre clavier, puis sans la relâcher, appuyez sur la touche « **Pause** ». Relâchez ensuite « **Pause** » puis relâchez « **Windows** ».

■ Dans la fenêtre qui s'ouvrira, repérez la version de Windows équipant votre ordinateur :

- Si vous disposez de Windows XP, poursuivez maintenant votre lecture en page 13.

- Si vous disposez de Windows Vista, Windows 7 ou Windows 8, poursuivez maintenant votre lecture en page 15.



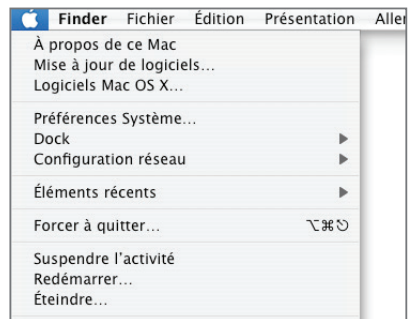
Paramétrages informatiques

Vous disposez d'une touche
« Pomme » sur votre clavier ?

■ Votre ordinateur est équipé de MacOS,
le système des ordinateurs Apple.

■ Mettez votre ordinateur sous tension et
cliquez sur le menu « **Pomme** » du Finder
puis sur « **À propos de ce Mac** ».

■ Dans la fenêtre qui s'ouvrira, repérez
la version de MacOS équipant votre
Macintosh.



Exemple : MacOS X version 10.4 dit
« **Tiger** ».



Exemple : MacOS X version 10.5 dit
« **Leopard** ».

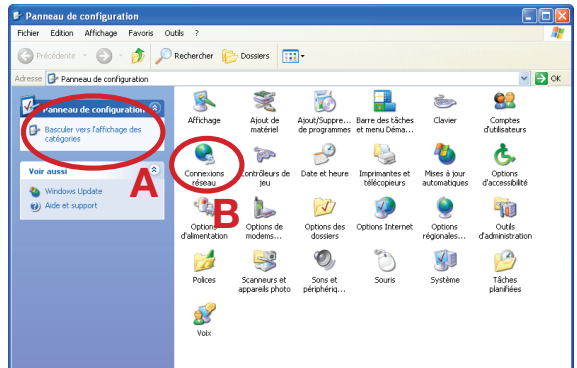


Poursuivez sans plus attendre
votre lecture en page 17.

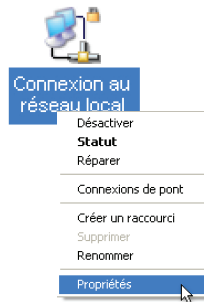
Paramétrages informatiques

■ Windows XP

- Cliquez sur le menu « Démarrer » puis sur « Panneau de configuration ».
- Basculez au besoin en affichage classique (point A image ci-contre) puis double-cliquez sur l'icône « Connexions réseau » (point B).

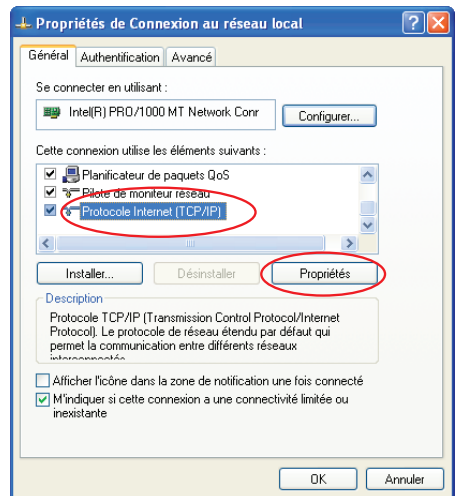


- Cliquez avec le bouton droit de votre souris sur l'icône « Connexion au réseau local » puis sélectionnez « Propriétés ».



NB : Si l'option « Activer » apparaît dans le menu déroulant, cliquez d'abord sur « Activer » avant de répéter l'opération pour cliquer sur « Propriétés ».

- Dans la fenêtre qui s'ouvrira, cliquez sur « Protocole Internet (TCP/IP) » puis sur le bouton « Propriétés ».

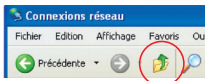


Paramétrages informatiques

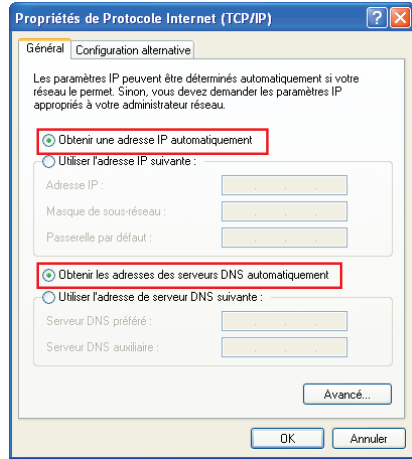
- Vérifiez que les options sélectionnées sont « **Obtenir une adresse IP automatiquement** » et « **Obtenir les adresses des serveurs DNS automatiquement** ».

Si ce n'est pas le cas, modifiez-les puis validez par « **OK** » les deux fenêtres ouvertes.

- De retour sur la fenêtre des connexions réseau, cliquez sur le bouton « **Dossier parent** » :



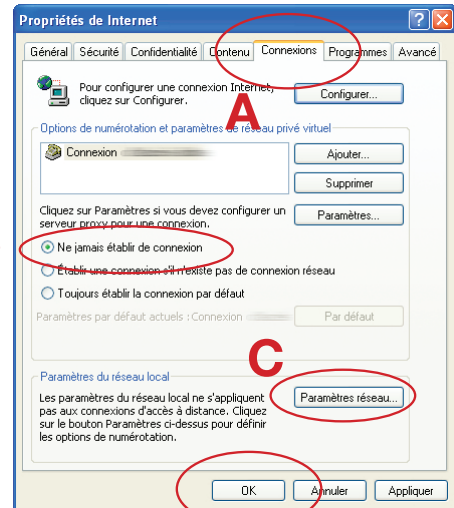
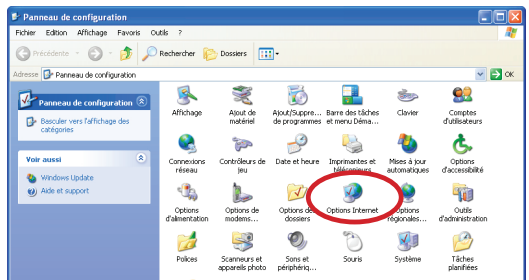
- Double-cliquez alors sur l'icône « **Options Internet** ».



- Dans la fenêtre qui vient de s'ouvrir, cliquez alors sur l'onglet « **Connexions** » (point A image ci-contre) puis sélectionnez le choix « **Ne jamais établir de connexion** » (point B).

- Cliquez ensuite sur le bouton « **Paramètres réseau ...** » (point C) et décochez toutes les cases contenues dans la fenêtre qui s'ouvrira puis validez par « **OK** ».

- Validez enfin la fenêtre des propriétés Internet par « **OK** » (point D).



Poursuivez votre lecture en page 18.

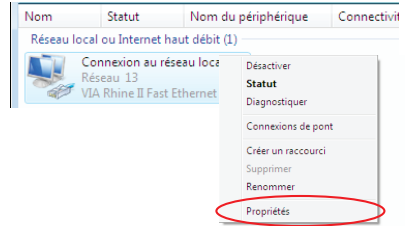
Paramétrages informatiques

■ Windows Vista / Windows 7 / Windows 8

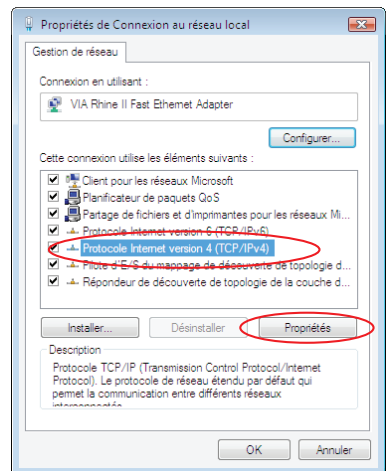
■ Sous Vista et 7, cliquez sur le bouton « **Windows** » à gauche dans la barre de tâches (plus connu sous le nom de menu « **Démarrer** ») puis dans la zone de saisie « **Rechercher** », tapez **NCPA.CPL** et validez.



Sous Windows 8, appuyez sur la touche « **Windows** » de votre clavier puis, sans la relâcher, appuyez sur la touche « **R** ». Relâchez ensuite les deux touches. Dans la fenêtre d'exécution qui apparaîtra, saisissez **NCPA.CPL** puis validez.

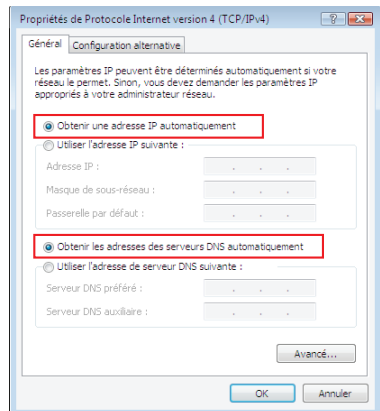


■ Cliquez avec le bouton droit de votre souris sur l'icône « **Connexion au réseau local** » (ou « **Ethernet** » sous Windows 8) puis sélectionnez « **Propriétés** ».



■ Sélectionnez « **Protocole Internet version 4 (TCP/IPv4)** » dans la liste et appuyez sur le bouton « **Propriétés** ».

■ Vérifiez que les options sélectionnées sont « **Obtenir une adresse IP automatiquement** » et « **Obtenir les adresses des serveurs DNS automatiquement** ».

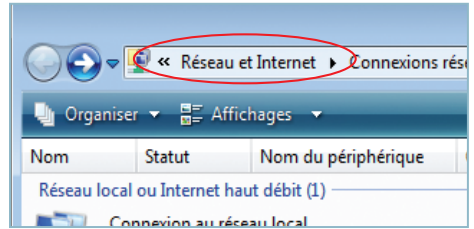


Si ce n'est pas le cas, modifiez-les puis validez par « **OK** » les deux fenêtres ouvertes.

Paramétrages informatiques

■ Si votre ordinateur fonctionne sous **Windows Vista ou 7**, cliquez maintenant sur le libellé « Réseau et Internet ».

Sous Windows 8, cliquez sur le libellé « Tous les panneaux de configuration ».



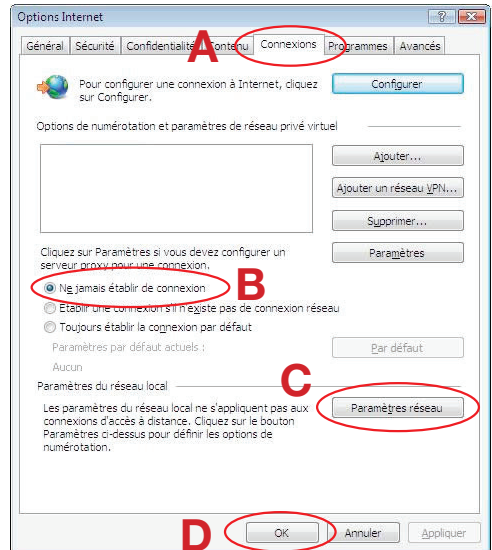
■ Cliquez alors sur l'icône « **Options Internet** ».



■ Dans la fenêtre qui vient de s'ouvrir, cliquez alors sur l'onglet « **Connexions** » (**point A image ci-contre**) puis sélectionnez le choix « **Ne jamais établir de connexion** » (**point B**).

■ Cliquez ensuite sur le bouton « **Paramètres réseau** » (**point C**) et décochez toutes les cases contenues dans la fenêtre qui s'ouvrira puis validez par « **OK** ».

Validez enfin la fenêtre des options Internet par « **OK** » (**point D**).

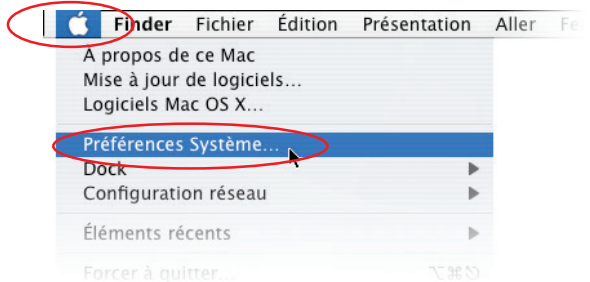


Poursuivez votre lecture en page 18.

Paramétrages informatiques

■ MacOS X

■ Cliquez sur le menu « **Pomme** » puis sur « **Préférences Système...** ».



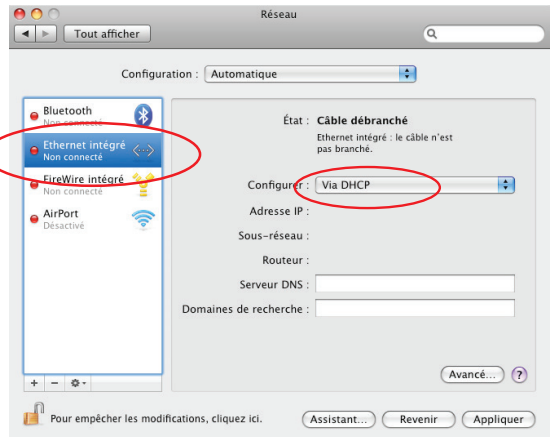
■ Double-cliquez sur l'icône « **Réseau** ».



■ Sélectionnez l'interface « **Ethernet intégré** » puis vérifiez que le choix « **Via DHCP** » est sélectionné au niveau de la configuration.

Si ce n'est pas le cas, sélectionnez-le puis validez en appuyant sur le bouton « **Appliquer** ».

■ Refermez ensuite les fenêtres de configuration encore ouvertes.



Raccordement de la NordNetBox à votre système informatique

Comme nous l'avons déjà abordé dans le premier chapitre de ce guide, la NordNetBox présente deux fonctions « **réseau** » essentielles : relier vos différents équipements informatiques afin de leur permettre de communiquer entre eux mais aussi leur offrir une liaison vers Internet.

Ces équipements peuvent être des ordinateurs de type PC ou Macintosh, mais également des consoles de jeux vidéo, des imprimantes, des décodeurs TV ou encore des disques durs multimédia.

Selon leurs capacités, vous pouvez les relier à votre NordNetBox de deux façons différentes :

- En mode ETHERNET (liaison filaire) **ou** ■ en mode Wi-Fi (liaison sans fil)

Vous pouvez bien entendu utiliser les deux modes simultanément (exemple : un ordinateur en ETHERNET, un autre en Wi-Fi).

Pour vous aider dans votre choix

Mode ETHERNET : le raccordement de votre équipement informatique à la NordNetBox se fait en utilisant l'un des deux câbles ETHERNET fournis dans votre Kit.

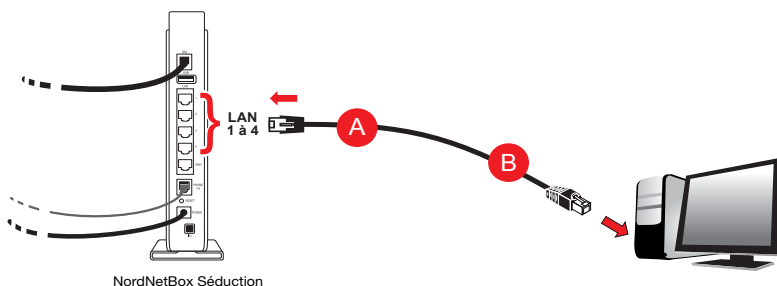
Mode Wi-Fi : le raccordement de votre équipement informatique à la NordNetBox se fait en utilisant la puce Wi-Fi intégrée à l'équipement en question ou en connectant à ce dernier une clé USB Wi-Fi (celle-ci peut être obtenue gracieusement auprès de nos services).

POUR LES EXPERTS :

- Vous pouvez bien entendu relier la NordNetBox à votre switch ou hub ETHERNET afin de faire bénéficier de l'accès Internet à tous les ordinateurs de votre réseau local.
- L'adresse IP de la NordNetBox est 192.168.5.1
- La NordNetBox fait office de serveur DHCP. Les adresses IP allouées vont de 192.168.5.50 à 192.168.5.150
- La NordNetBox fait également office de serveur DNS (relais).

Raccordement de la NordNetBox à votre système informatique

■ Raccordement en mode ETHERNET



- Connectez l'extrémité de l'un des deux câbles Ethernet fournis sur une prise «**LAN**» (1 à 4) disponible à l'arrière de votre NordNetBox **A**. Connectez ensuite son autre extrémité à la carte réseau de votre ordinateur **B** puis allumez ou redémarrez ce dernier.

■ Félicitations !

L'installation de votre NordNetBox est terminée. Votre ordinateur est maintenant en mesure d'utiliser votre connexion Internet. Il vous suffit de démarrer vos logiciels à caractère « **Internet** » tels qu'Internet Explorer, Google Chrome, Mozilla Firefox, Safari, etc...

■ Raccordement en mode Wi-Fi

■ Clé WPA et SSID

Repérez le code composé de chiffres et de lettres appelé « **Clé WPA** » figurant sur l'étiquette collée sur votre NordNetBox. De même, repérez la valeur du « **SSID** » lui correspondant.

Notez ci-dessous les données relevées :

Ma clé WPA (en majuscules) :

Le SSID lui correspondant :



Raccordement de la NordNetBox à votre système informatique

■ Détermination du type de matériel Wi-Fi à utiliser

Si votre ordinateur est doté, d'origine, d'une puce Wi-Fi intégrée à sa carte mère (son «**circuit principal**»), nous vous invitons à le paramétrer en vous aidant des chapitres suivants.



En revanche, si votre ordinateur ne dispose d'aucune puce Wi-Fi intégrée à sa carte mère, vous pouvez néanmoins le doter de cette technologie en obtenant une clé USB Wi-Fi sur simple demande auprès de NordNet au 09.69.360.360 (appel non surtaxé).



Installation sous Windows 8 avec une puce Wi-Fi intégrée à votre ordinateur.....	p 19
Installation sous Windows 7 avec une puce Wi-Fi intégrée à votre ordinateur.....	p 21
Installation sous Windows Vista avec une puce Wi-Fi intégrée à votre ordinateur.....	p 23
Installation sous Windows XP avec une puce Wi-Fi intégrée à votre ordinateur.....	p 25
Installation sous MacOS X 10.5 et supérieur avec une puce Wi-Fi intégrée à votre ordinateur.....	p 26

■ Installation sous Windows 8 avec une puce Wi-Fi intégrée à votre ordinateur

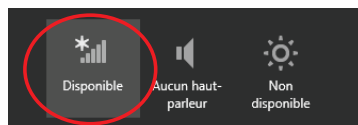
Cette installation ne sera à effectuer qu'une fois pour toutes.

Amenez votre souris sur le bord inférieur droit de l'écran afin de faire apparaître le menu de Windows puis cliquez sur l'icône «**Paramètres**».

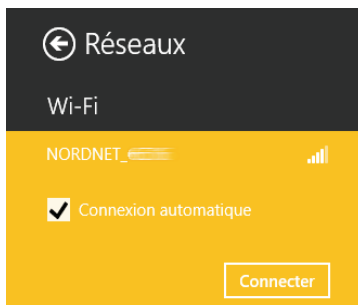


Raccordement de la NordNetBox à votre système informatique

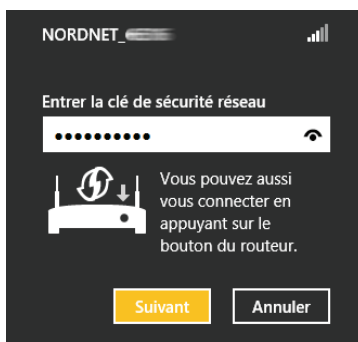
Sur le volet qui vient de s'ouvrir, cliquez sur l'icône des réseaux Wi-Fi disponibles.



Cliquez maintenant sur le nom du réseau correspondant au SSID de votre routeur Wi-Fi puis cochez la case «**Connexion automatique**» et cliquez ensuite sur le bouton «**Connecter**».

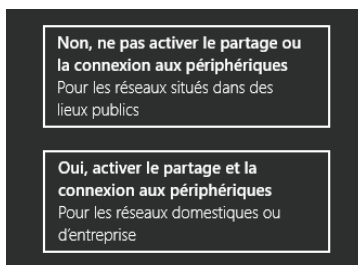


Saisissez, en majuscules, la clé WPA dans le champ «**Clé de sécurité réseau**» puis cliquez sur le bouton «**Suivant**».



Si vous souhaitez voir en clair la clé saisie, cliquez sur l'icône  .

Indiquez enfin si vous souhaitez activer le partage de cette connexion et de vos périphériques (disque dur, imprimante...) avec d'autres ordinateurs votre réseau.



■ **Félicitations !**

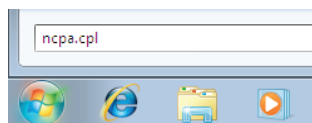
L'installation de votre NordNetBox est terminée. Votre ordinateur est maintenant en mesure d'utiliser votre connexion Internet. Il vous suffit de démarrer vos logiciels à caractère « **Internet** » tels qu'Internet Explorer, etc...

Raccordement de la NordNetBox à votre système informatique

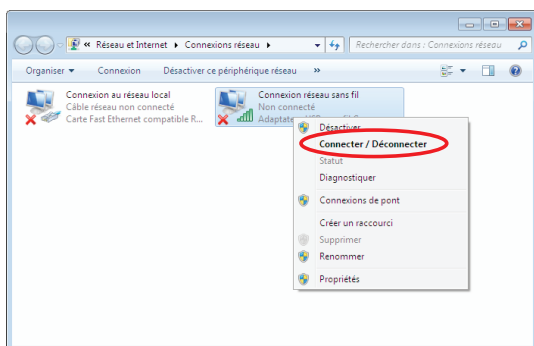
- Installation sous Windows 7 avec une puce Wi-Fi intégrée à votre ordinateur

Cette installation ne sera à effectuer qu'une fois pour toutes.

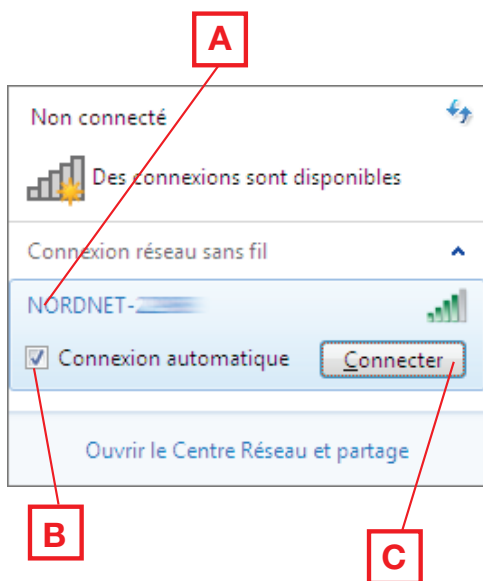
Cliquez sur le bouton « **Windows** » à gauche dans la barre de tâches (plus connu sous le nom de menu «**Démarrer**») puis, dans la zone de saisie «**Rechercher**», tapez NCPA.CPL et validez.



Sur la fenêtre qui vient de s'ouvrir, cliquez avec le bouton droit de la souris sur l'icône « **Connexion réseau sans fil** » et sélectionnez « **Connecter/Déconnecter** » dans le menu déroulant.



Sur la fenêtre des réseaux sans fils disponibles, cliquez sur le nom du réseau correspondant au SSID de votre routeur Wi-Fi (**point A**), cochez la case « **Connexion automatique** » (**point B**) puis cliquez sur le bouton « **Connecter** » (**point C**).



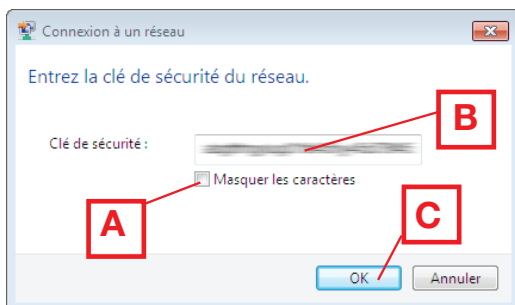
Si le SSID de votre routeur Wi-Fi n'apparaît pas dans la liste, cliquez sur le bouton de rafraîchissement de la fenêtre.



Raccordement de la NordNetBox à votre système informatique

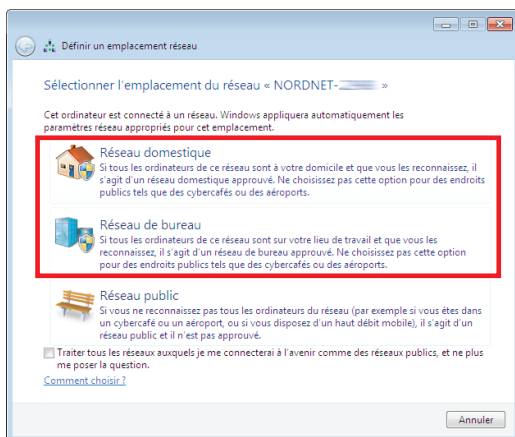
Décochez au besoin la case
« **Masquer les caractères** » (**point A**)
puis saisissez, en majuscules, la clé
WPA dans le champ
« **Clé de sécurité** » (**point B**).

Cliquez enfin sur « **Ok** » (**point C**) une
fois la saisie terminée.



Définissez le lieu d'utilisation de la
connexion au réseau Wi-Fi en cliquant
sur son nom :

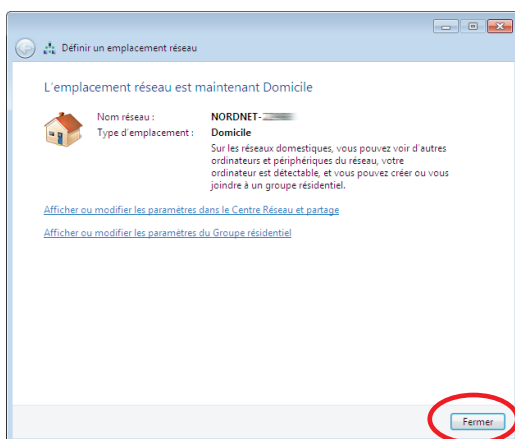
- Réseau domestique
- ou
- Réseau de bureau



Une fois le lieu défini, cliquez sur le
bouton « **Fermer** ».

■ **Félicitations !**

L'installation de votre NordNetBox
est terminée. Votre ordinateur est
maintenant en mesure d'utiliser votre
connexion Internet. Il vous suffit de
démarrer vos logiciels à caractère
« **Internet** » tels qu'Internet Explorer,
Windows Live Mail, etc...



Raccordement de la NordNetBox à votre système informatique

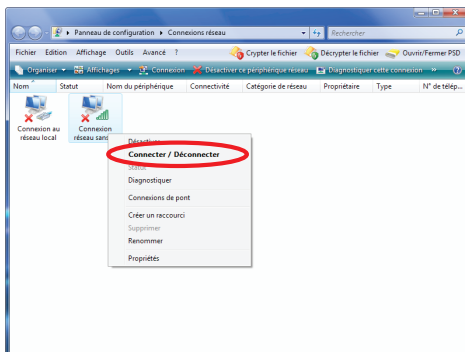
- Installation sous Windows Vista avec une puce Wi-Fi intégrée à votre ordinateur

Cette installation ne sera à effectuer qu'une fois pour toutes.

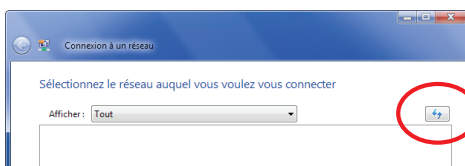
Cliquez sur le bouton « **Windows** » à gauche dans la barre de tâches (plus connu sous le nom de menu « **Démarrer** ») puis, dans la zone de saisie « **Rechercher** », tapez NCPA.CPL et validez.



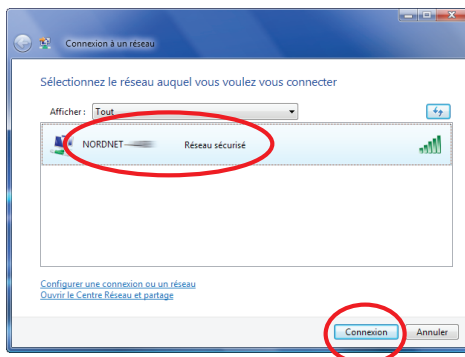
Sur la fenêtre qui vient de s'ouvrir, cliquez avec le bouton droit de la souris sur l'icône « **Connexion réseau sans fil** » et sélectionnez « **Connecter/Déconnecter** » dans le menu déroulant.



Cliquez sur le bouton de rafraîchissement afin d'actualiser la liste des réseaux détectés.

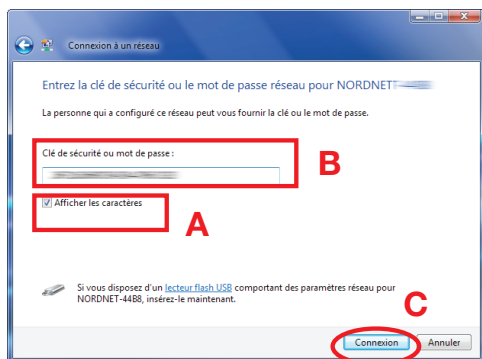


Sur la fenêtre des réseaux sans fils disponibles, cliquez sur le nom du réseau correspondant au SSID de votre routeur Wi-Fi puis cliquez sur le bouton « **Connexion** ».

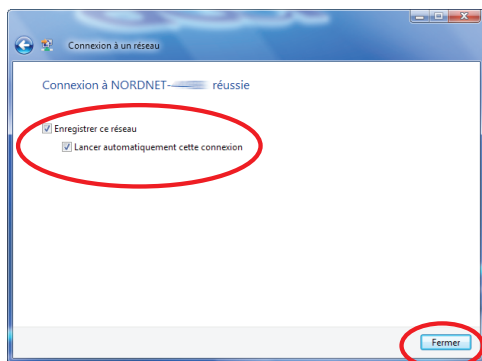


Raccordement de la NordNetBox à votre système informatique

Cochez maintenant la case « **Afficher les caractères** » (**point A**) puis saisissez, en majuscules, la clé WPA dans le champ « **Clé de sécurité ou mot de passe** » (**point B**). Cliquez enfin sur « **Connexion** » (**point C**) une fois la saisie terminée.

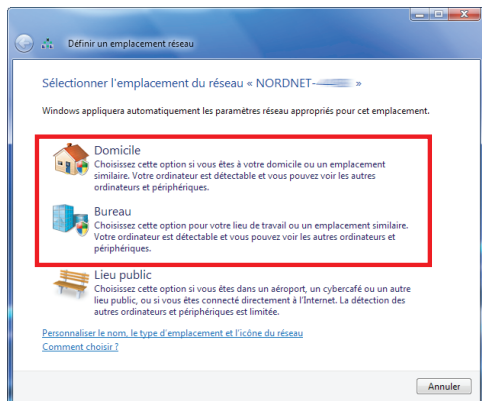


Cochez les cases « **Enregistrer ce réseau** » et « **Lancer automatiquement cette connexion** » de manière à ne plus avoir à répéter les manipulations de configuration que vous venez d'effectuer. Cliquez ensuite sur le bouton « **Fermer** ».



Définissez le lieu d'utilisation de la connexion au réseau Wi-Fi en cliquant sur son nom :

- à domicile
- ou
- au bureau

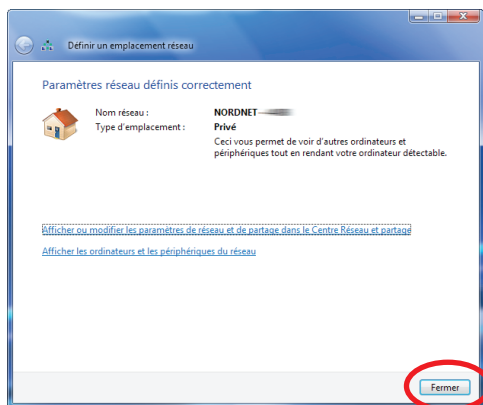


Raccordement de la NordNetBox à votre système informatique

Une fois le lieu défini, cliquez sur le bouton « **Fermer** ».

■ Félicitations !

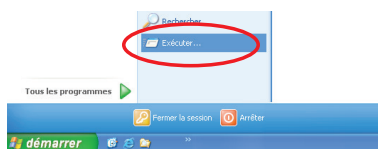
L'installation de votre NordNetBox est terminée. Votre ordinateur est maintenant en mesure d'utiliser votre connexion Internet. Il vous suffit de démarrer vos logiciels à caractère « **Internet** » tels qu'Internet Explorer, Windows Live Mail, etc...



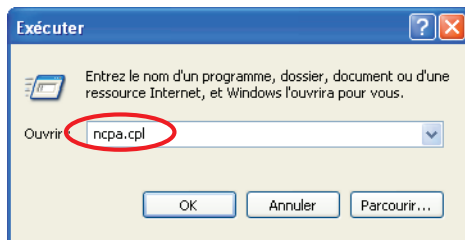
■ Installation sous Windows XP avec une puce Wi-Fi intégrée à votre ordinateur

Cette installation ne sera à effectuer qu'une fois pour toutes.

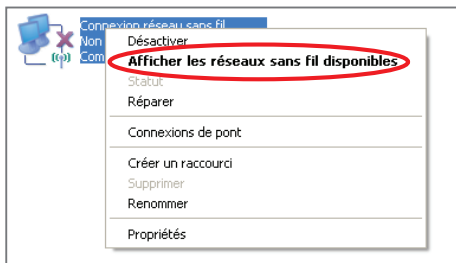
Cliquez sur le menu « **Démarrer** » puis sur « **Exécuter...** ».



Saisissez NCPA.CPL dans la fenêtre qui vient de s'ouvrir et validez par « **OK** ».

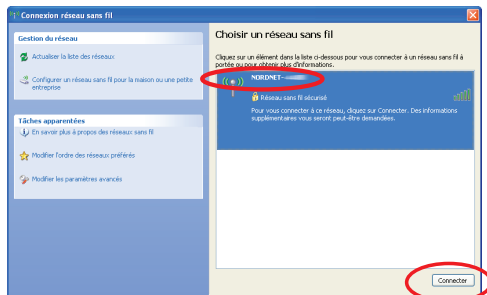


Dans la fenêtre des connexions réseau, cliquez avec le bouton droit de votre souris sur l'icône des connexions réseau sans fil et choisissez « **Afficher les réseaux sans fil disponibles** ».

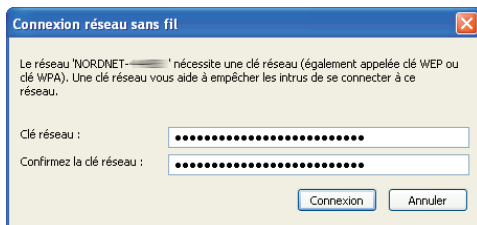


Raccordement de la NordNetBox à votre système informatique

Sur la fenêtre des réseaux sans fils disponibles, cliquez sur le nom du réseau correspondant au SSID de votre routeur Wi-Fi puis cliquez sur « **Connecter** ».



Saisissez, en majuscules, la clé WPA dans les zones « **Clé réseau** » puis cliquez sur le bouton « **Connexion** ».



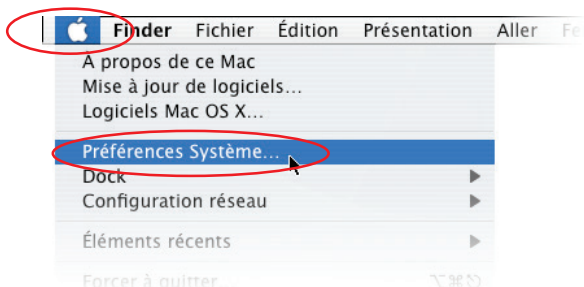
■ Félicitations !

L'installation de votre NordNetBox est à présent terminée. Votre ordinateur est maintenant en mesure d'utiliser votre connexion Internet. Il vous suffit de démarrer vos logiciels à caractère « **Internet** » tels qu'Internet Explorer, Windows Live Mail, Outlook Express, etc...

■ Installation sous MacOS X 10.5 et supérieur avec puce Wi-Fi intégrée à votre ordinateur

Cette installation ne sera à effectuer qu'une fois pour toutes.

Cliquez sur le menu « **Pomme** » puis sur « **Préférences Système...** ».



Double-cliquez sur l'icône « **Réseau** ».



Raccordement de la NordNetBox à votre système informatique

Cliquez sur « **AirPort** » dans la liste des adaptateurs située sur la partie gauche de la fenêtre (**point A**) puis sélectionnez « **Se connecter à un autre réseau...** » dans la liste déroulante des noms des réseaux (**point B**).

NB : si « AirPort » est désactivé, cliquez au préalable sur le bouton « Activer AirPort » en haut à droite dans la fenêtre.

Sur la fenêtre des réseaux sans fils disponibles, cliquez sur le nom du réseau correspondant au SSID de votre routeur Wi-Fi.

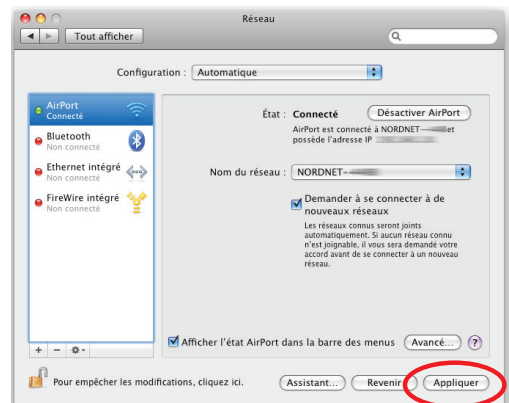
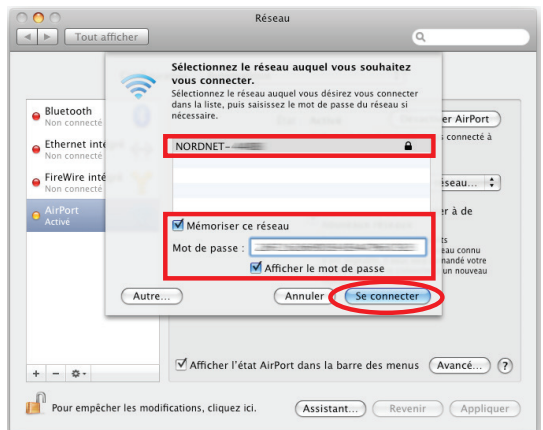
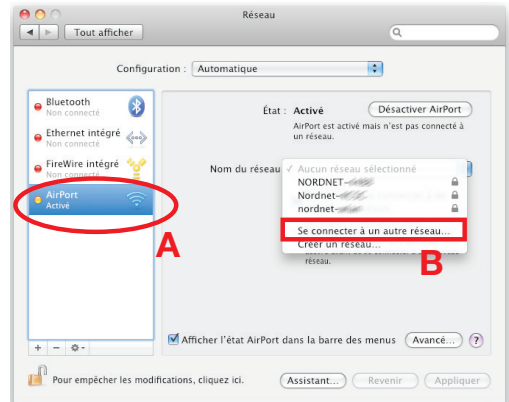
Cochez les cases « **Mémoriser ce réseau** » et « **Afficher le mot de passe** ».

Saisissez, en majuscules, la clé WPA dans le champ « **Mot de passe** » puis cliquez sur le bouton « **Se connecter** ».

La connexion Wi-Fi est maintenant établie. Cliquez sur le bouton « **Appliquer** ».

■ Félicitations !

L'installation de votre NordNetBox est terminée. Votre ordinateur est maintenant en mesure d'utiliser votre connexion Internet. Il vous suffit de démarrer vos logiciels à caractère « **Internet** » tels que Safari, Firefox, Apple Mail, etc...



Annexe 1

Diagnostic des voyants de la NordNetBox

Voyant	Couleur	Description
Power	éteint	Alimentation électrique non branchée ou bouton «I/O» non enclenché. Assurez-vous du branchement électrique du bloc d'alimentation de la NordNetBox et vérifiez que la prise murale à laquelle il est relié est opérationnelle. Mettez la NordNetBox sous tension en appuyant sur son bouton «I/O».
	orange	Mise à jour de la NordNetBox en cours. Ne la débranchez sous aucun prétexte. Attendez la fin de l'opération comme indiqué au chapitre « Installation du matériel».
	rouge	Échec du démarrage de la NordNetBox (défaillance interne ou réseau). Mettez la NordNetBox hors tension, patientez une dizaine de secondes puis remettez-la sous tension. Si le problème persiste, contactez le Service d'Assistance NordNet.
	vert	NordNetBox correctement alimentée en électricité.
LAN	éteint	Aucun équipement connecté aux ports LAN.
	vert fixe	Équipement(s) connecté(s) aux ports LAN mais aucun échange de données n'a lieu en ce moment.
	vert clignotant	Équipement(s) connecté(s) aux ports LAN et des échanges de données sont en cours.
Wi-Fi	éteint	Fonctionnalité Wi-Fi désactivée. <i>Appuyez 5 secondes sur le bouton «WPS» de la NordNetBox pour activer</i>
	vert	Fonctionnalité Wi-Fi activée. <i>ou désactiver la fonctionnalité Wi-Fi.</i>
WPS	éteint	Fonctionnalité WPS désactivée.
	vert fixe	Fonctionnalité WPS activée.
	vert clignotant	Processus d'appairage activé (le bouton «WPS» a été appuyé durant moins de 5 secondes).

Annexe 1

Diagnostic des voyants de la NordNetBox (suite)

Voyant	Couleur	Description
Phone 1 et 2	éteint	VoIP* indisponible (aucun compte configuré ou défaillance du service). Si vous avez souscrit à la VoIP NordNet, mettez la NordNetBox hors tension, patientez une dizaine de secondes puis remettez-la sous tension. Si le problème perdure, contactez le Service Client NordNet.
	vert fixe	VoIP* disponible.
	vert clignotant	Communication téléphonique en cours ou message en attente sur répondeur. Pour en savoir plus sur les fonctionnalités du répondeur, consultez l'annexe 2 du présent guide.
3G Backup		<i>Fonctionnalité non disponible chez NordNet.</i>
Broadband	éteint	Connexion ADSL non établie. Mettez la NordNetBox hors tension. Vérifiez les branchements réalisés à partir de l'étape A du chapitre «Installation du matériel» puis remettez la NordNetBox sous tension.
	vert	Connexion ADSL établie.
Internet	éteint	Connexion à Internet non établie. Vérifiez l'état des voyants Power et Broadband pour diagnostic.
	rouge	Echec d'obtention de l'adresse IP externe. Contactez l'Assistance Technique NordNet.
	vert fixe	Connexion à Internet établie mais aucun échange de données n'a lieu en ce moment.
	vert clignotant	Connexion à Internet établie et des échanges de données sont en cours.

* VoIP : Téléphonie par Internet
(peut faire partie intégrante de votre abonnement ou être souscrite en option)

■ Questions fréquemment posées au sujet de la téléphonie par Internet (VoIP)

■ 1. La tonalité que j'entends dans les combinés téléphoniques DECT fournis par NordNet n'est pas identique à celle entendue dans mon téléphone habituel. Est-ce normal ?

Les combinés DECT NordNet communiquent par ondes avec leur «base» qui est branchée à l'arrière de la NordNetBox. Leurs appels transitent ainsi via le réseau Internet (VoIP). C'est pour identifier ce dernier que nous avons adapté la tonalité entendue.

■ 2. Les numéros d'urgence (SAMU, Police, Pompiers, etc...) fonctionnent-ils avec les téléphones DECT reliés à la NordNetBox ?

Oui. Le 15, le 17 et le 18 sont utilisables. Pour entrer en relation avec le service concerné, décrochez l'un des deux combinés DECT et composez l'un de ces numéros. Il en va d'ailleurs de même avec les numéros suivants :

112 : Numéro d'appel d'urgence européen 0800 85 88 58 : Croix Rouge
115 : SAMU social – Secours aux sans-abris 0800 05 95 95 : Viol Femme Information
119 (ou 0800 05 41 41) : Enfance maltraitée

IMPORTANT : NordNet paramètre initialement votre NordNetBox avec les correspondances locales des numéros d'urgence qui sont fonction de l'adresse postale que vous avez déclarée lors de votre inscription. C'est ce qui fait qu'en composant par exemple le 18 sur l'un des combinés DECT NordNet, vous entrez en contact avec le Service Départemental d'Incendie et de Secours (SDIS) dont dépend votre commune.

Si vous nous avez communiqué une adresse erronée, les correspondances locales contenues dans la NordNetBox ne seront pas cohérentes et vous risquez d'entrer en contact avec des centres d'urgence géographiquement incompétents.

Pour rétablir la situation, il vous suffit de vous identifier dans l'Espace Abonné du site www.nordnet.fr au moyen de votre nom d'utilisateur et de votre mot de passe (fournis tous deux par NordNet sur votre courrier de bienvenue) puis de cliquer sur le lien « Gestion de vos lignes téléphoniques VoIP ».

En regard du numéro de votre ligne VoIP, cliquez sur « Numéros d'urgence ». Vous aurez alors la possibilité d'indiquer le code postal de la ville dans laquelle votre NordNetBox est installée.

Une fois le code postal saisi et validé, une reprogrammation immédiate des numéros d'urgence de votre NordNetBox a lieu, que celle-ci soit ou non sous tension.

Notez que cette procédure sera également à suivre en cas de déménagement de votre matériel.

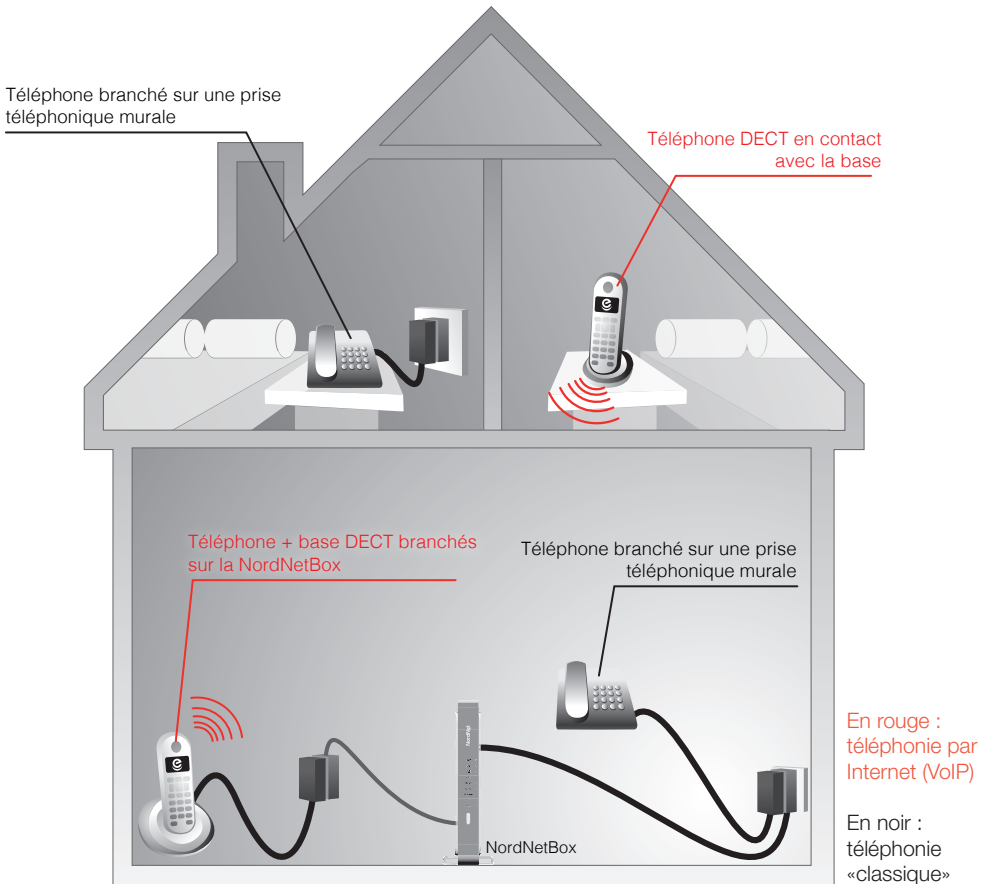
Annexe 2

■ 3. Je dispose de plusieurs téléphones dans mon habitation. Puis-je utiliser le réseau de téléphonie Internet (VoIP) avec chacun d'eux ?

La réponse dépend de votre installation.

Seule la base DECT branchée à l'arrière de la NordNetBox et ses combinés (cf. chapitre «Installation du matériel») peuvent utiliser le service de téléphonie par Internet proposé par NordNet.

Les postes branchés directement sur les filtres et prises téléphoniques murales ne peuvent utiliser que votre ligne de téléphone « classique » souscrite auprès d'Orange.



■ 4. Comment accéder à la messagerie vocale de ma ligne VoIP ?

Décrochez l'un des combinés téléphoniques DECT et composez le 888. Laissez-vous ensuite guider par la voix de l'opératrice virtuelle. L'utilisation de la messagerie vocale est gratuite.

A savoir : un courriel de notification vous sera envoyé à chaque fois qu'un message vocal vous sera laissé par un correspondant. Un fichier audio contenant l'enregistrement vocal sera joint à ce courriel.

■ 5. Comment modifier les paramètres de ma messagerie vocale VoIP ?

Il vous suffit de vous identifier dans l'Espace Abonné du site www.nordnet.fr au moyen de votre nom d'utilisateur et de votre mot de passe (fournis tous deux par NordNet) puis de cliquer sur le lien « **Gestion de vos lignes téléphoniques VoIP** ».

En regard du numéro de votre ligne VoIP, cliquez sur « **Gestion de la messagerie vocale** ». Vous aurez alors la possibilité d'activer ou désactiver la fonction de messagerie vocale, de spécifier le délai de renvoi vers la messagerie (nombre de secondes avant que votre correspondant puisse vous laisser un message) ainsi que de définir l'adresse de courriel à laquelle seront envoyées les notifications.

NordNet

Nos solutions Internet vous ouvrent le monde