

# NordNetBox Séduction

*sur connexion Fibre Optique*



Sur le territoire de la

COMMUNAUTE  
DE COMMUNES



DE MAIZIÈRES-LÈS-METZ

Guide d'installation

# NordNet

Nos solutions Internet vous ouvrent le monde

Edition 13.09

Photos et illustrations :

Copyright © 2008-2013 Huawei Technologies Co., Ltd. - NordNet S.A. Tous droits réservés.

Toutes les marques commerciales citées dans ce document sont la propriété exclusive de leurs détenteurs respectifs.

Copyright © 2013 NordNet S.A.

# Sommaire

■	Objectif du présent guide .....	p 4
■	Schéma global de l'installation .....	p 5
■	Contenu de votre Kit NordNetBox .....	p 6
■	Choix de l'emplacement de la NordNetBox .....	p 7
■	Installation du matériel .....	p 8
■	Paramétrages Informatiques .....	p 10
	Détection de la version du système d'exploitation équipant votre ordinateur .....	p 10
	Windows XP .....	p 12
	Windows Vista / Windows 7 / Windows 8 .....	p 14
	MacOS X .....	p 16
■	Raccordement de la NordNetBox à votre système informatique .....	p 17
	Raccordement en mode ETHERNET .....	p 18
	Raccordement en mode Wi-Fi .....	p 18
	Détermination du type de matériel Wi-Fi à utiliser .....	p 19
	Installation sous Windows 8 avec une puce Wi-Fi intégrée à votre ordinateur .....	p 19
	Installation sous Windows 7 avec une puce Wi-Fi intégrée à votre ordinateur .....	p 21
	Installation sous Windows Vista avec une puce Wi-Fi intégrée à votre ordinateur .....	p 23
	Installation sous Windows XP avec une puce Wi-Fi intégrée à votre ordinateur .....	p 25
	Installation sous MacOS X 10.5 et supérieur avec une puce Wi-Fi intégrée à votre ordinateur .....	p 26
■	Activation de votre abonnement .....	p 28
■	Annexe 1 : Méthodologie de diagnostic en cas de problème de connexion .....	p 30
	Diagnostic des voyants du boîtier Fibre Optique .....	p 31
	Diagnostic des voyants de la NordNetBox .....	p 33
■	Annexe 2 : Questions fréquemment posées au sujet de la téléphonie par Internet (VoIP) .....	p 35

# Objectif du présent guide

Installer la NordNetBox - votre routeur Wi-Fi - au sein de votre système informatique personnel ou professionnel et activer votre abonnement.

## La NordNetBox permet :

- De connecter à Internet, avec ou sans fils, tous vos ordinateurs, smartphones et tablettes ainsi que les TV dites « connectées », consoles de jeux, etc...
- De relier entre eux vos ordinateurs et périphériques en créant facilement un réseau informatique local. Partagez\* ainsi vos disques durs et vos imprimantes.
- De bénéficier de la téléphonie\*\* par Internet (VoIP) en lui raccordant votre appareil téléphonique\*\*\*.

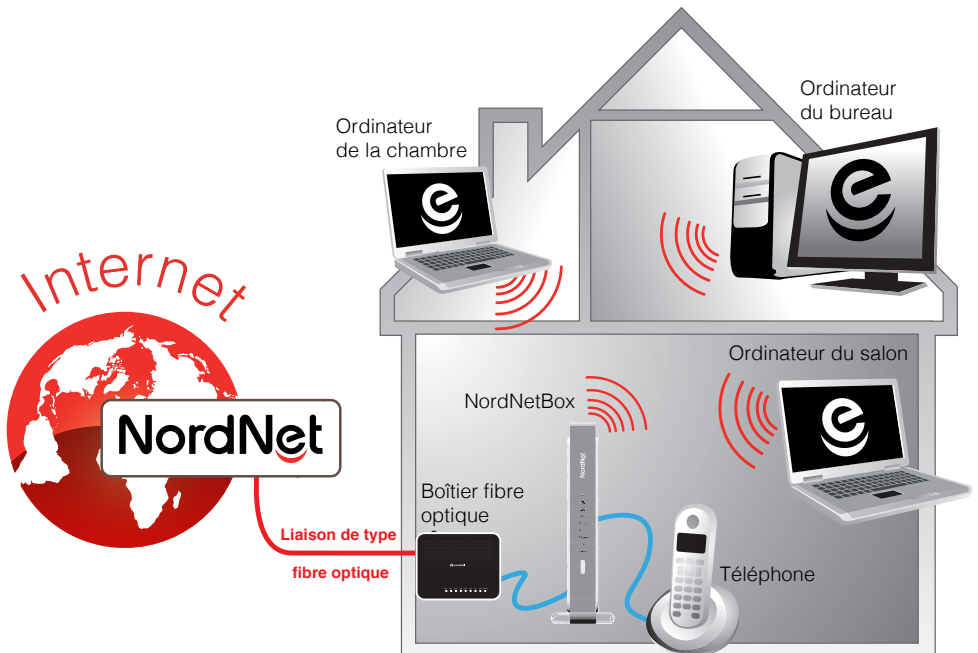
\* partagez non seulement les imprimantes reliées à vos ordinateurs ou les disques durs de ces derniers, mais aussi des imprimantes, disques externes ou clés USB branché(e)s directement sur la NordNetBox.

\*\* selon votre formule d'abonnement, la téléphonie par Internet peut être incluse ou en option.

\*\*\* pour que votre téléphone soit compatible avec la NordNetBox, il doit être à «fréquences vocales» (chaque touche doit émettre une note musicale différente). C'est le cas de la majorité des appareils vendus en France depuis le milieu des années 90.

# Schéma global de l'installation

Voici un exemple de mise en situation de la NordNetBox. Vous constaterez qu'elle n'est pas ici installée à proximité immédiate d'un ordinateur car, grâce à ses fonctionnalités Wi-Fi, elle permet d'utiliser la connexion à Internet partout dans la maison ou l'entreprise, sans le moindre fil.



# Contenu de votre Kit NordNetBox

Contrôlez le contenu de votre Kit NordNetBox.

Si à sa réception votre équipement est endommagé ou incomplet, contactez NordNet au 09.69.360.360 (appel non surtaxé).



NB : les coloris des éléments contenus dans le kit peuvent varier suivant l'approvisionnement.

# Choix de l'emplacement de la NordNetBox

Afin de déterminer l'emplacement de votre NordNetBox, voici quelques informations et recommandations :

- La NordNetBox doit être placée à proximité immédiate\* du Boîtier Fibre Optique.
- La NordNetBox nécessite d'être alimentée sur une prise électrique 220V disponible.
- Vous n'avez nullement besoin d'installer la NordNetBox près d'un ordinateur car vous pourrez les faire communiquer tous deux sans fils grâce à la technologie Wi-Fi.

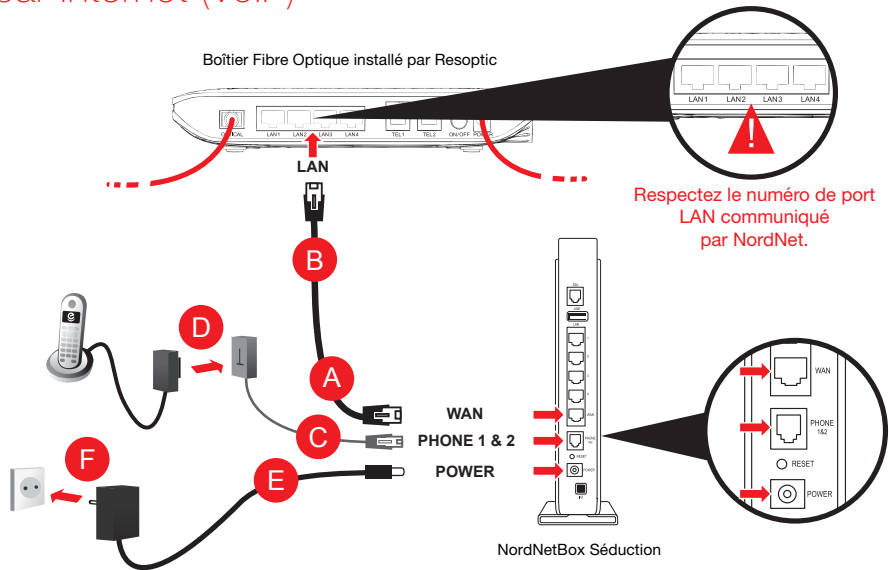
Si votre ordinateur ne dispose pas du Wi-Fi, vous pouvez l'en équiper en obtenant gracieusement, pour toute la durée de votre abonnement, une clé USB Wi-Fi en appelant NordNet au 09.69.360.360 (appel non surtaxé).

- **Pour des raisons de sécurité, nous vous déconseillons d'installer votre NordNetBox dans les combles ou dans des pièces humides.**

\* 1m80 maximum (correspondant à la longueur des câbles ETHERNET fournis dans le Kit)

# Installation du matériel

## ■ Installation de la NordNetBox et de la téléphonie par Internet (VoIP)



Veillez à respecter l'ordre des différentes étapes de branchement, sous peine de provoquer des dysfonctionnements de la NordNetBox (surtensions, courts-circuits...) pouvant aller jusqu'à rendre cette dernière inopérante.

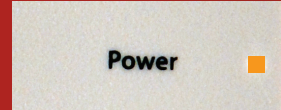
- Branchez l'extrémité de l'un des deux câbles Ethernet fournis par NordNet sur le port «WAN» de votre NordNetBox **A** puis l'autre extrémité de ce même câble sur le port «LAN» du boîtier fibre optique dont le numéro figure sur le document « votre accès Internet - informations techniques » qui vous a été communiqué par NordNet **B**. **Il est impératif de respecter ce numéro.**
- Branchez ensuite le cordon VoIP sur le port «PHONE 1 & 2» de la NordNetBox **C**.
- Branchez votre téléphone sur la prise gigogne du cordon VoIP **D**.
- Branchez la petite fiche du bloc d'alimentation fourni sur le port «POWER» **E** de la NordNetBox puis le bloc lui-même sur une prise électrique 220V disponible **F**.
- Si ce n'est déjà fait, mettez votre boîtier Fibre Optique et votre NordNetBox sous tension en appuyant respectivement sur leurs boutons «POWER» et «I/O».



# Installation du matériel

## Mise à jour de la NordNetBox

**Lors de son tout premier branchement, il est possible que la NordNetBox procède à sa mise à jour. Ne la débranchez surtout pas !!!**



Si une telle mise à jour survenait, merci de patienter jusqu'à la fin de l'opération. Cette phase, durant laquelle le voyant Power est allumé et de couleur orange, dure environ 5 minutes.

## Comment téléphoner via la NordNetBox\* ?

**Utilisez simplement votre téléphone exactement comme vous le faites habituellement.**

**Retrouvez les questions les plus fréquemment posées au sujet de la téléphonie par Internet en annexe 2 du présent guide.**

*\* Si votre abonnement comporte la fonctionnalité « téléphonie par Internet » (également appelée VoIP).*

# Paramétrages informatiques

## ■ Détection de la version du système d'exploitation équipant votre ordinateur.

Afin de procéder au paramétrage de votre ordinateur, nous devons avant tout déterminer la version du système d'exploitation qui équipe celui-ci.

Vous disposez d'une touche « Windows » sur votre clavier ?

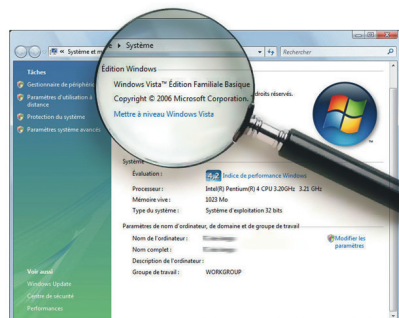
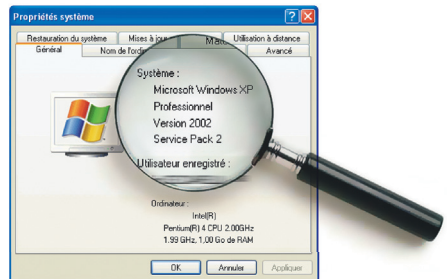
Mettez votre ordinateur sous tension et attendez que le bureau de Windows apparaisse.

■ Appuyez sur la touche « **Windows** » de votre clavier, puis sans la relâcher, appuyez sur la touche « **Pause** ». Relâchez ensuite « **Pause** » puis relâchez « **Windows** ».

■ Dans la fenêtre qui s'ouvrira, repérez la version de Windows équipant votre ordinateur :

- Si vous disposez de Windows XP, poursuivez maintenant votre lecture en page 12.

- Si vous disposez de Windows Vista, Windows 7 ou Windows 8, poursuivez maintenant votre lecture en page 14.



# Paramétrages informatiques

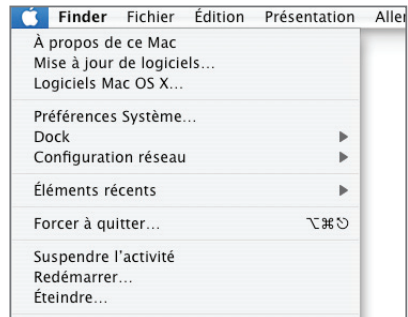
Vous disposez d'une touche  
« Pomme » sur votre clavier ?

■ Votre ordinateur est équipé de MacOS,  
le système des ordinateurs Apple.

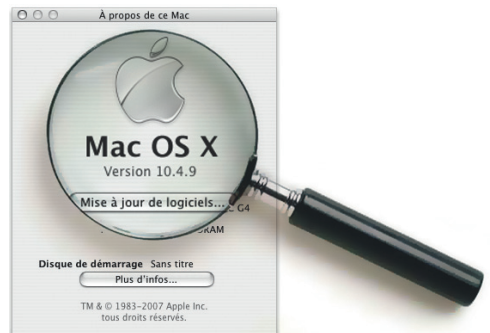


■ Mettez votre ordinateur sous tension et  
cliquez sur le menu « **Pomme** » du Finder  
puis sur « **À propos de ce Mac** ».

■ Dans la fenêtre qui s'ouvrira, repérez  
la version de MacOS équipant votre  
Macintosh.



Exemple : MacOS X version 10.4 dit  
« **Tiger** ».



Exemple : MacOS X version 10.5 dit  
« **Leopard** ».

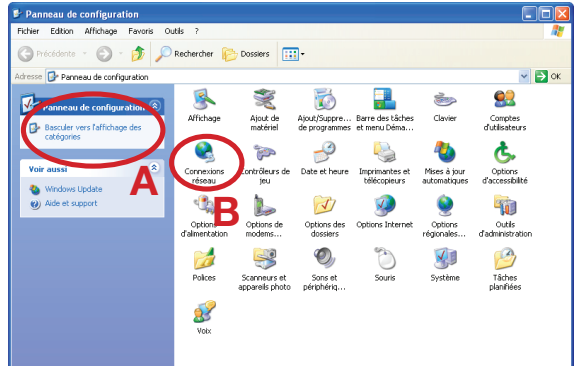


Poursuivez sans plus attendre  
votre lecture en page 16.

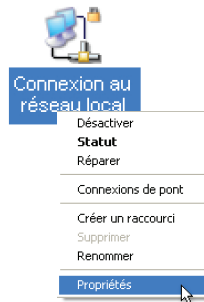
# Paramétrages informatiques

## ■ Windows XP

- Cliquez sur le menu « Démarrer » puis sur « **Panneau de configuration** ».
- Basculez au besoin en affichage classique (**point A image ci-contre**) puis double-cliquez sur l'icône « **Connexions réseau** » (**point B**).

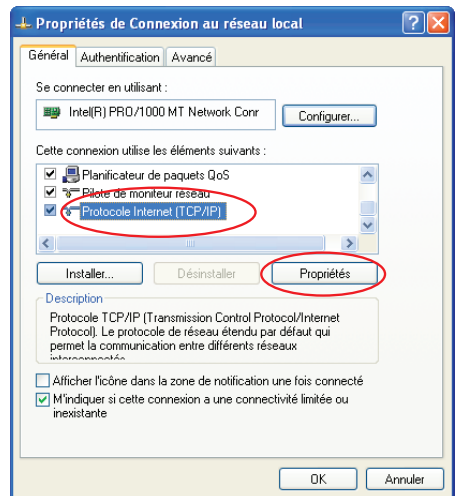


- Cliquez avec le bouton droit de votre souris sur l'icône « **Connexion au réseau local** » puis sélectionnez « **Propriétés** ».



NB : Si l'option « **Activer** » apparaît dans le menu déroulant, cliquez d'abord sur « **Activer** » avant de répéter l'opération pour cliquer sur « **Propriétés** ».

- Dans la fenêtre qui s'ouvrira, cliquez sur « **Protocole Internet (TCP/IP)** » puis sur le bouton « **Propriétés** ».

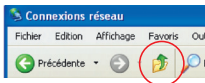


# Paramétrages informatiques

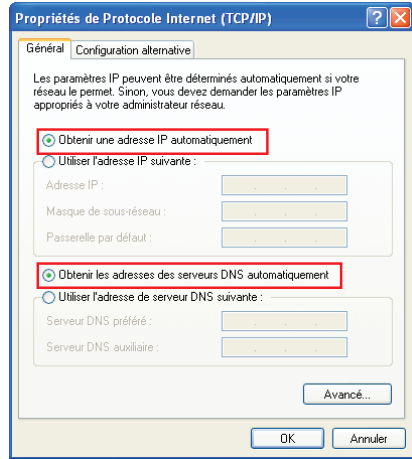
- Vérifiez que les options sélectionnées sont « **Obtenir une adresse IP automatiquement** » et « **Obtenir les adresses des serveurs DNS automatiquement** ».

Si ce n'est pas le cas, modifiez-les puis validez par « **OK** » les deux fenêtres ouvertes.

- De retour sur la fenêtre des connexions réseau, cliquez sur le bouton « **Dossier parent** » :



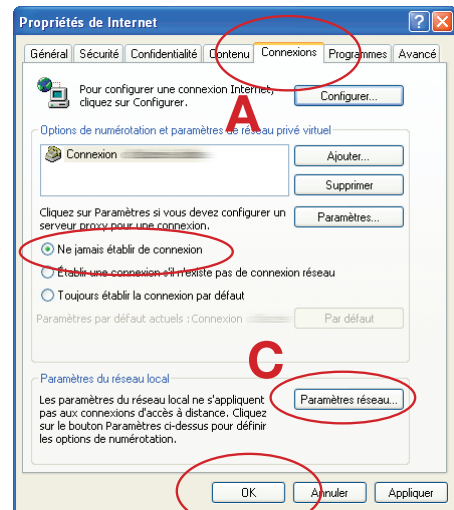
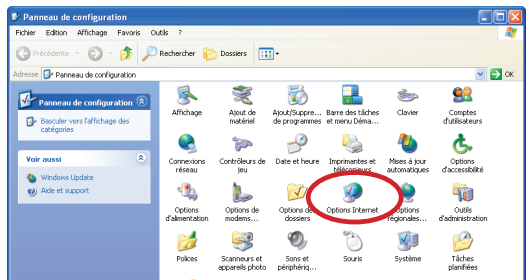
- Double-cliquez alors sur l'icône « **Options Internet** ».



- Dans la fenêtre qui vient de s'ouvrir, cliquez alors sur l'onglet « **Connexions** » (point A image ci-contre) puis sélectionnez le choix « **Ne jamais établir de connexion** » (point B).

- Cliquez ensuite sur le bouton « **Paramètres réseau ...** » (point C) et décochez toutes les cases contenues dans la fenêtre qui s'ouvrira puis validez par « **OK** » .

- Validez enfin la fenêtre des propriétés Internet par « **OK** » (point D).



Poursuivez votre lecture en page 17.

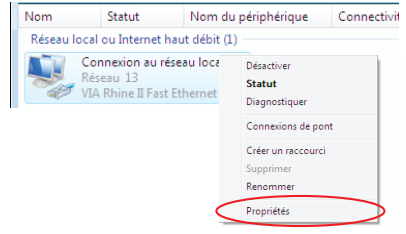
# Paramétrages informatiques

## ■ Windows Vista / Windows 7 / Windows 8

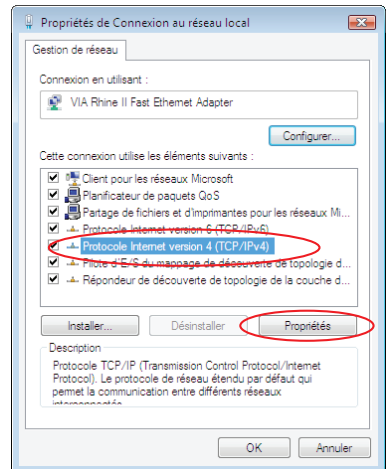
■ Sous Vista et 7, cliquez sur le bouton « **Windows** » à gauche dans la barre de tâches (plus connu sous le nom de menu « **Démarrer** ») puis dans la zone de saisie « **Rechercher** », tapez **NCPA.CPL** et validez.



Sous Windows 8, appuyez sur la touche « **Windows** » de votre clavier puis, sans la relâcher, appuyez sur la touche « **R** ». Relâchez ensuite les deux touches. Dans la fenêtre d'exécution qui apparaîtra, saisissez **NCPA.CPL** puis validez.

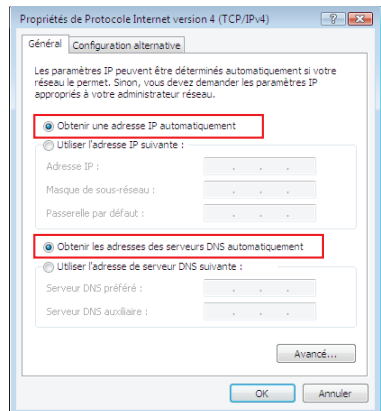


■ Cliquez avec le bouton droit de votre souris sur l'icône « **Connexion au réseau local** » (ou « **Ethernet** » sous Windows 8) puis sélectionnez « **Propriétés** ».



■ Sélectionnez « **Protocole Internet version 4 (TCP/IPv4)** » dans la liste et appuyez sur le bouton « **Propriétés** ».

■ Vérifiez que les options sélectionnées sont « **Obtenir une adresse IP automatiquement** » et « **Obtenir les adresses des serveurs DNS automatiquement** ».

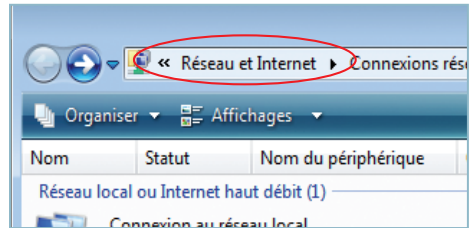


Si ce n'est pas le cas, modifiez-les puis validez par « **OK** » les deux fenêtres ouvertes.

# Paramétrages informatiques

■ Si votre ordinateur fonctionne sous **Windows Vista ou 7**, cliquez maintenant sur le libellé « Réseau et Internet ».

Sous **Windows 8**, cliquez sur le libellé « Tous les panneaux de configuration ».



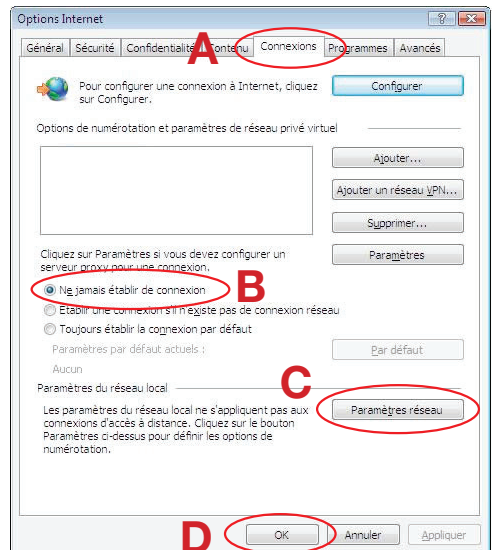
■ Cliquez alors sur l'icône « **Options Internet** ».



■ Dans la fenêtre qui vient de s'ouvrir, cliquez alors sur l'onglet « **Connexions** » (point A image ci-contre) puis sélectionnez le choix « **Ne jamais établir de connexion** » (point B).

■ Cliquez ensuite sur le bouton « **Paramètres réseau** » (point C) et décochez toutes les cases contenues dans la fenêtre qui s'ouvrira puis validez par « **OK** » (point D).

Validez enfin la fenêtre des options Internet par « **OK** » (point D).

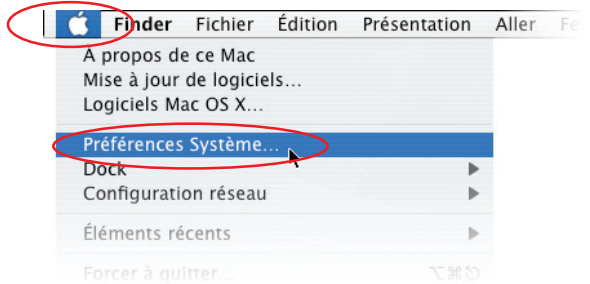


Poursuivez votre lecture en page 17.

# Paramétrages informatiques

## ■ MacOS X

- Cliquez sur le menu « **Pomme** » puis sur « **Préférences Système...** ».



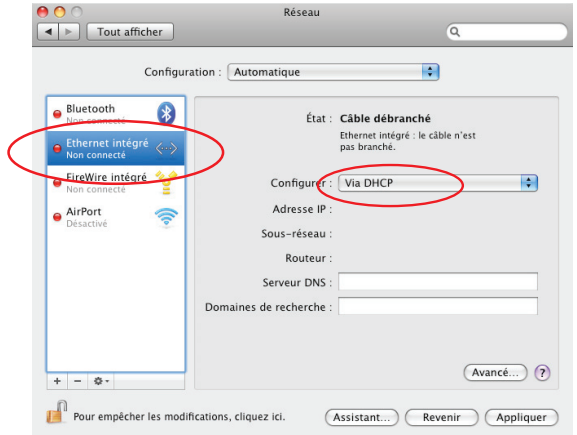
- Double-cliquez sur l'icône « **Réseau** ».



- Sélectionnez l'interface « **Ethernet intégré** » puis vérifiez que le choix « **Via DHCP** » est sélectionné au niveau de la configuration.

Si ce n'est pas le cas, sélectionnez-le puis validez en appuyant sur le bouton « **Appliquer** ».

- Refermez ensuite les fenêtres de configuration encore ouvertes.





# Raccordement de la NordNetBox à votre système informatique

Comme nous l'avons déjà abordé dans le premier chapitre de ce guide, la NordNetBox présente deux fonctions « **réseau** » essentielles : relier vos différents équipements informatiques afin de leur permettre de communiquer entre eux mais aussi leur offrir une liaison vers Internet.

Ces équipements peuvent être des ordinateurs de type PC ou Macintosh, mais également des consoles de jeux vidéo, des imprimantes, des décodeurs TV ou encore des disques durs multimédia. Selon leurs capacités, vous pouvez les relier à votre NordNetBox de deux façons différentes :

- En mode ETHERNET (liaison filaire)    **ou**    ■ en mode Wi-Fi (liaison sans fil)

Vous pouvez bien entendu utiliser les deux modes simultanément (exemple : un ordinateur en ETHERNET, un autre en Wi-Fi).

## Pour vous aider dans votre choix

**Mode ETHERNET :** le raccordement de votre équipement informatique à la NordNetBox se fait en utilisant le second câble ETHERNET fourni dans votre Kit.

**Mode Wi-Fi :** le raccordement de votre équipement informatique à la NordNetBox se fait en utilisant la puce Wi-Fi intégrée à l'équipement en question ou en connectant à ce dernier une clé USB Wi-Fi (celle-ci peut être obtenue gracieusement auprès de nos services).

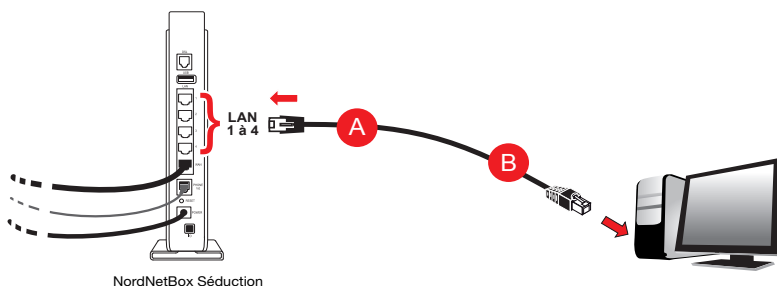
**NOTA BENE :** Les débits en Wi-Fi varient, notamment, en fonction de la structure des bâtiments (épaisseur et nature des murs et des plafonds par exemple). Sachez que les meilleurs débits seront assurément atteints par des liaisons filaires ETHERNET.

## POUR LES EXPERTS :

- Vous pouvez bien entendu relier la NordNetBox à votre switch ou hub ETHERNET afin de faire bénéficier de l'accès Internet à tous les ordinateurs de votre réseau local.
- L'adresse IP de la NordNetBox est 192.168.5.1
- La NordNetBox fait office de serveur DHCP. Les adresses IP allouées vont de 192.168.5.50 à 192.168.5.150
- La NordNetBox fait également office de serveur DNS (relais).

# Raccordement de la NordNetBox à votre système informatique

## ■ Raccordement en mode ETHERNET



- Connectez l'une des extrémités du second câble Ethernet fourni sur l'un des ports «LAN» (1 à 4) disponibles à l'arrière de votre NordNetBox **A**. Connectez ensuite son autre extrémité à la carte réseau de votre ordinateur **B** puis allumez ou redémarrez ce dernier.



**Passes maintenant au chapitre « Activation de votre abonnement ».** (p 28)

## ■ Raccordement en mode Wi-Fi

### ■ Clé WPA et SSID

Repérez le code composé de chiffres et de lettres appelé « **Clé WPA** » figurant sur l'étiquette collée sur votre NordNetBox. De même, repérez la valeur du « **SSID** » lui correspondant.

Notez ci-dessous les données relevées :

Ma clé WPA (en majuscules) :

Le SSID lui correspondant :



# Raccordement de la NordNetBox à votre système informatique

## ■ Détermination du type de matériel Wi-Fi à utiliser

Si votre ordinateur est doté, d'origine, d'une puce Wi-Fi intégrée à sa carte mère (son «**circuit principal**»), nous vous invitons à le paramétrer en vous aidant des chapitres suivants.



En revanche, si votre ordinateur ne dispose d'aucune puce Wi-Fi intégrée à sa carte mère, vous pouvez néanmoins le doter de cette technologie en obtenant une clé USB Wi-Fi sur simple demande auprès de NordNet au 09.69.360.360 (appel non surtaxé).



Installation sous Windows 8 avec une puce Wi-Fi intégrée à votre ordinateur.....	p 19
Installation sous Windows 7 avec une puce Wi-Fi intégrée à votre ordinateur.....	p 21
Installation sous Windows Vista avec une puce Wi-Fi intégrée à votre ordinateur.....	p 23
Installation sous Windows XP avec une puce Wi-Fi intégrée à votre ordinateur.....	p 25
Installation sous MacOS X 10.5 et supérieur avec une puce Wi-Fi intégrée à votre ordinateur.....	p 26

## ■ Installation sous Windows 8 avec une puce Wi-Fi intégrée à votre ordinateur

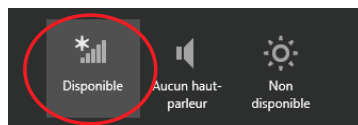
**Cette installation ne sera à effectuer qu'une fois pour toutes.**

Amenez votre souris sur le bord inférieur droit de l'écran afin de faire apparaître le menu de Windows puis cliquez sur l'icône «**Paramètres**».



# Raccordement de la NordNetBox à votre système informatique

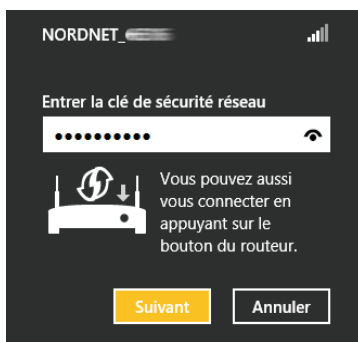
Sur le volet qui vient de s'ouvrir, cliquez sur l'icône des réseaux Wi-Fi disponibles.



Cliquez maintenant sur le nom du réseau correspondant au SSID de votre routeur Wi-Fi puis cochez la case «**Connexion automatique**» et cliquez ensuite sur le bouton «**Connecter**».

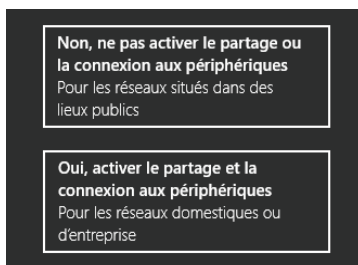


Saisissez, en majuscules, la clé WPA dans le champ «**Clé de sécurité réseau**» puis cliquez sur le bouton «**Suivant**».



Si vous souhaitez voir en clair la clé saisie, cliquez sur l'icône  .

Indiquez enfin si vous souhaitez activer le partage de cette connexion et de vos périphériques (disque dur, imprimante...) avec d'autres ordinateurs votre réseau.



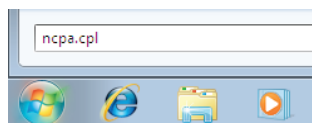
**Passez maintenant au chapitre « Activation de votre abonnement ».** (p 28)

# Raccordement de la NordNetBox à votre système informatique

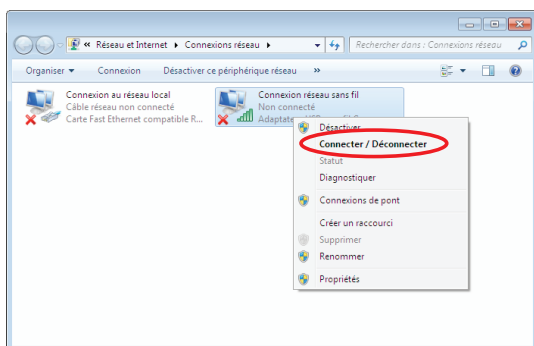
- Installation sous Windows 7 avec une puce Wi-Fi intégrée à votre ordinateur

**Cette installation ne sera à effectuer qu'une fois pour toutes.**

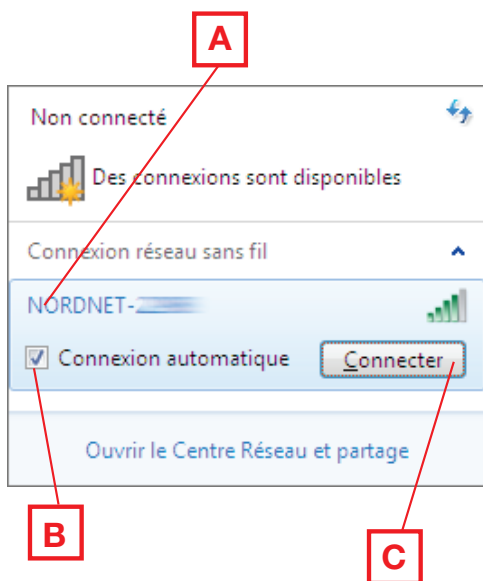
Cliquez sur le bouton « **Windows** » à gauche dans la barre de tâches (plus connu sous le nom de menu «**Démarrer**») puis, dans la zone de saisie «**Rechercher**», tapez NCPA.CPL et validez.



Sur la fenêtre qui vient de s'ouvrir, cliquez avec le bouton droit de la souris sur l'icône « **Connexion réseau sans fil** » et sélectionnez « **Connecter/Déconnecter** » dans le menu déroulant.



Sur la fenêtre des réseaux sans fils disponibles, cliquez sur le nom du réseau correspondant au SSID de votre routeur Wi-Fi (**point A**), cochez la case « **Connexion automatique** » (**point B**) puis cliquez sur le bouton « **Connecter** » (**point C**).



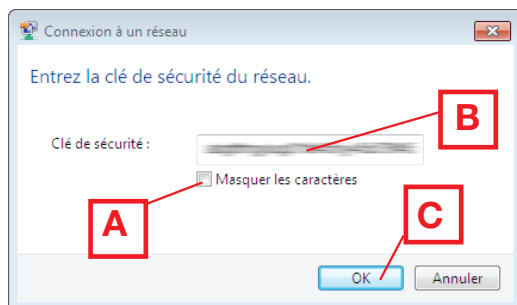
Si le SSID de votre routeur Wi-Fi n'apparaît pas dans la liste, cliquez sur le bouton de rafraîchissement de la fenêtre.



# Raccordement de la NordNetBox à votre système informatique

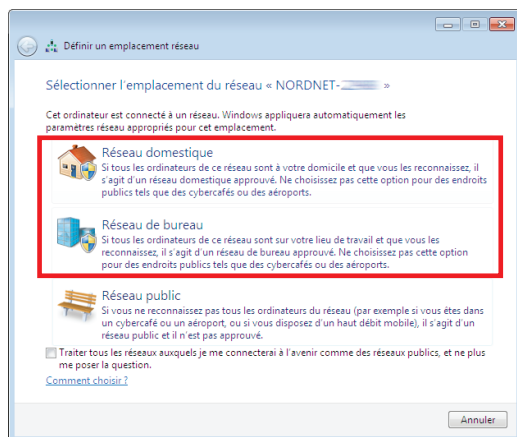
Décochez au besoin la case  
« **Masquer les caractères** » (**point A**)  
puis saisissez, en majuscules, la clé  
WPA dans le champ  
« **Clé de sécurité** » (**point B**).

Cliquez enfin sur « **Ok** » (**point C**) une  
fois la saisie terminée.

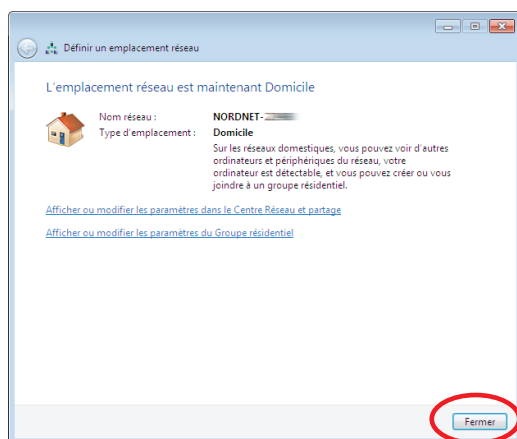


Définissez le lieu d'utilisation de la  
connexion au réseau Wi-Fi en cliquant  
sur son nom :

- Réseau domestique
- ou
- Réseau de bureau



Une fois le lieu défini, cliquez sur le  
bouton « **Fermer** ».



**Passez maintenant  
au chapitre  
« Activation de votre  
abonnement ».** (p 28)

# Raccordement de la NordNetBox à votre système informatique

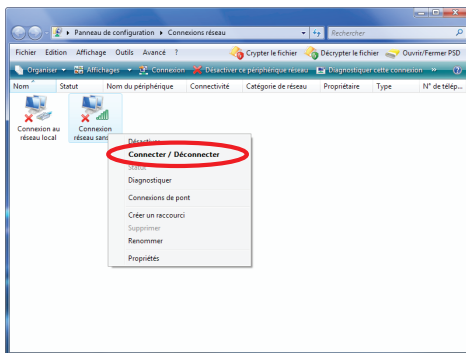
- Installation sous Windows Vista avec une puce Wi-Fi intégrée à votre ordinateur

**Cette installation ne sera à effectuer qu'une fois pour toutes.**

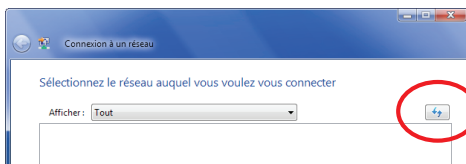
Cliquez sur le bouton « **Windows** » à gauche dans la barre de tâches (plus connu sous le nom de menu « **Démarrer** ») puis, dans la zone de saisie « **Rechercher** », tapez NCPA.CPL et validez.



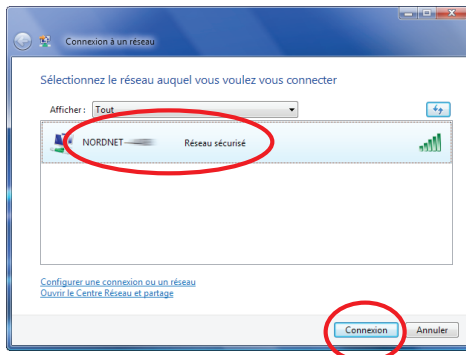
Sur la fenêtre qui vient de s'ouvrir, cliquez avec le bouton droit de la souris sur l'icône « **Connexion réseau sans fil** » et sélectionnez « **Connecter/Déconnecter** » dans le menu déroulant.



Cliquez sur le bouton de rafraîchissement afin d'actualiser la liste des réseaux détectés.

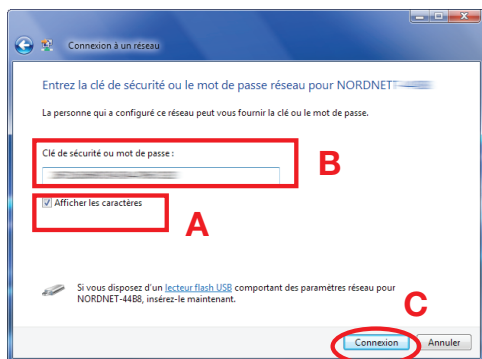


Sur la fenêtre des réseaux sans fils disponibles, cliquez sur le nom du réseau correspondant au SSID de votre routeur Wi-Fi puis cliquez sur le bouton « **Connexion** ».

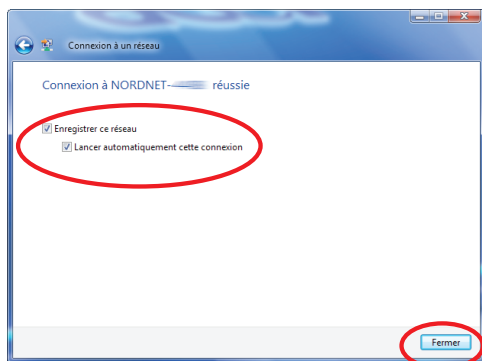


# Raccordement de la NordNetBox à votre système informatique

Cochez maintenant la case « **Afficher les caractères** » (**point A**) puis saisissez, en majuscules, la clé WPA dans le champ « **Clé de sécurité ou mot de passe** » (**point B**). Cliquez enfin sur « **Connexion** » (**point C**) une fois la saisie terminée.

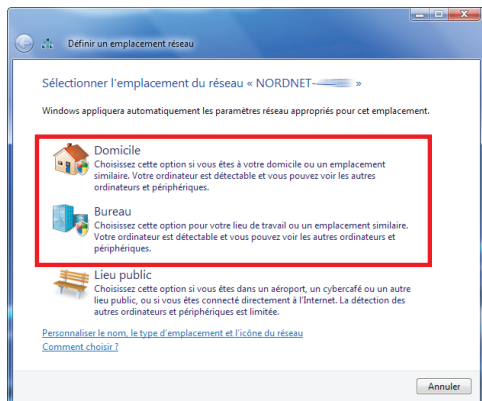


Cochez les cases « **Enregistrer ce réseau** » et « **Lancer automatiquement cette connexion** » de manière à ne plus avoir à répéter les manipulations de configuration que vous venez d'effectuer. Cliquez ensuite sur le bouton « **Fermer** ».



Définissez le lieu d'utilisation de la connexion au réseau Wi-Fi en cliquant sur son nom :


- à domicile
- ou
- au bureau

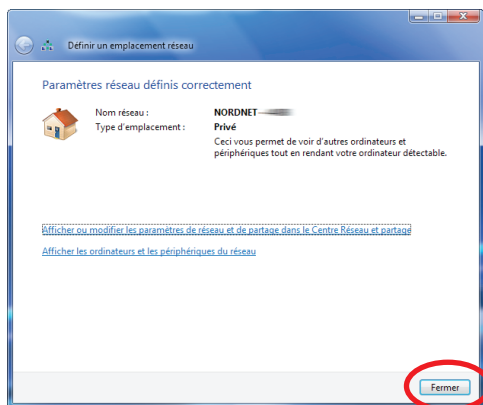




# Raccordement de la NordNetBox à votre système informatique

Une fois le lieu défini, cliquez sur le bouton « **Fermer** ».

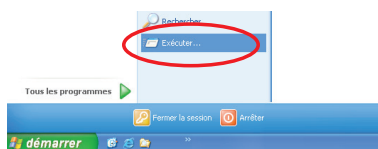
 **Passez maintenant au chapitre « Activation de votre abonnement ».** (p 28)



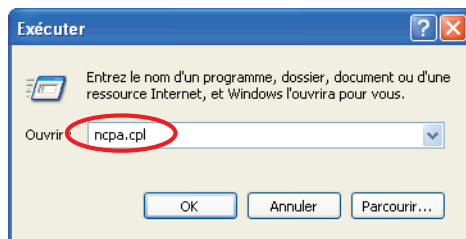
■ Installation sous Windows XP avec une puce Wi-Fi intégrée à votre ordinateur

**Cette installation ne sera à effectuer qu'une fois pour toutes.**

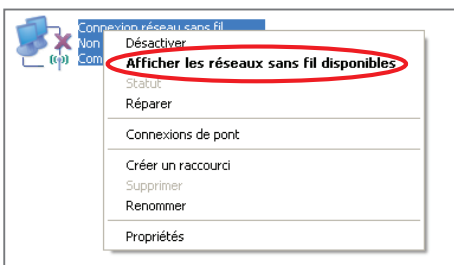
Cliquez sur le menu « **Démarrer** » puis sur « **Exécuter...** ».



Saisissez NCPA.CPL dans la fenêtre qui vient de s'ouvrir et validez par « **OK** ».

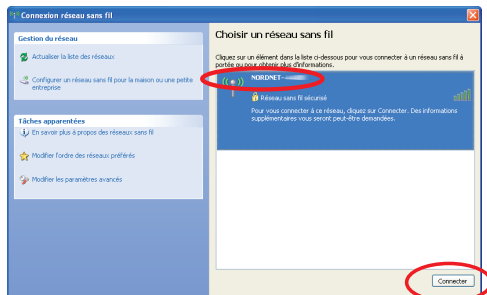


Dans la fenêtre des connexions réseau, cliquez avec le bouton droit de votre souris sur l'icône des connexions réseau sans fil et choisissez « **Afficher les réseaux sans fil disponibles** ».

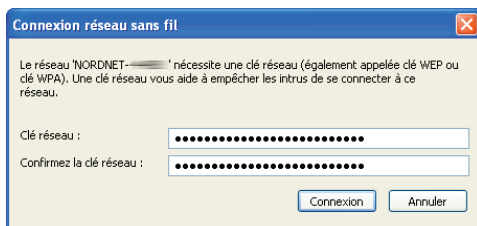



# Raccordement de la NordNetBox à votre système informatique

Sur la fenêtre des réseaux sans fils disponibles, cliquez sur le nom du réseau correspondant au SSID de votre routeur Wi-Fi puis cliquez sur « **Connecter** ».



Saisissez, en majuscules, la clé WPA dans les zones « **Clé réseau** » puis cliquez sur le bouton « **Connexion** ».

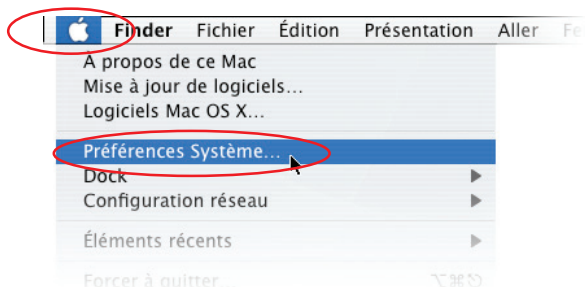


 **Passez maintenant au chapitre « Activation de votre abonnement ».** (p 28)

- Installation sous MacOS X 10.5 et supérieur avec puce Wi-Fi intégrée à votre ordinateur

**Cette installation ne sera à effectuer qu'une fois pour toutes.**

Cliquez sur le menu « **Pomme** » puis sur « **Préférences Système...** ».



Double-cliquez sur l'icône « **Réseau** ».



# Raccordement de la NordNetBox à votre système informatique

Cliquez sur « **AirPort** » dans la liste des adaptateurs située sur la partie gauche de la fenêtre (**point A**) puis sélectionnez « **Se connecter à un autre réseau...** » dans la liste déroulante des noms des réseaux (**point B**).


NB : si « AirPort » est désactivé, cliquez au préalable sur le bouton « Activer AirPort » en haut à droite dans la fenêtre.

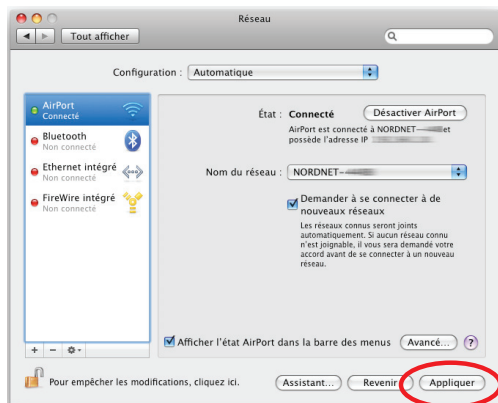
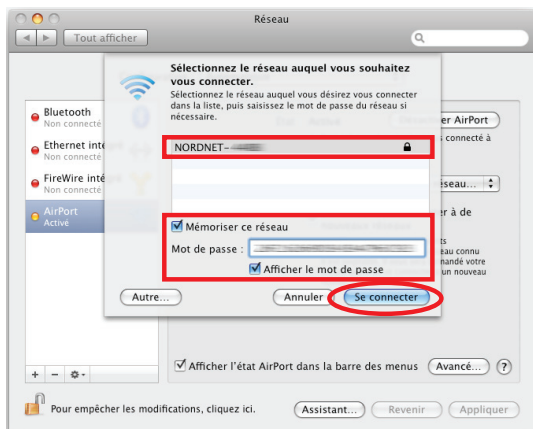
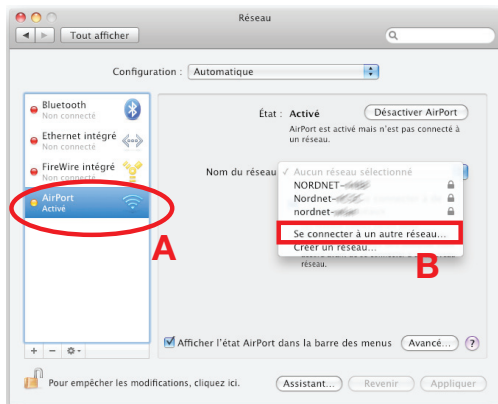
Sur la fenêtre des réseaux sans fils disponibles, cliquez sur le nom du réseau correspondant au SSID de votre routeur Wi-Fi.

Cochez les cases « **Mémoriser ce réseau** » et « **Afficher le mot de passe** ».

Saisissez, en majuscules, la clé WPA dans le champ « **Mot de passe** » puis cliquez sur le bouton « **Se connecter** ».

La connexion Wi-Fi est maintenant établie. Cliquez sur le bouton « **Appliquer** ».

 **Passez maintenant au chapitre « Activation de votre abonnement ».** (p 28)

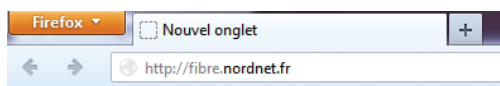


# Activation de votre abonnement

## L'opération d'activation de l'abonnement n'est à effectuer qu'une fois pour toutes.

(et ce, quel que soit le nombre d'ordinateurs, tablettes, consoles de jeu, etc... que vous souhaitez connecter à Internet)

■ Démarrez votre navigateur Internet (ex : Internet Explorer, Firefox, Safari...) et saisissez **http://fibre.nordnet.fr** dans sa barre d'adresses puis validez.



■ Saisissez votre nom d'utilisateur ainsi que votre mot de passe dans les champs adéquats puis cliquez sur le bouton « Activer ».



Ces deux informations figurent sur le document « votre accès Internet - informations techniques » que NordNet vous a fait parvenir par voie postale.



## ■ Félicitations !

L'installation de votre NordNetBox est à présent terminée. Votre ordinateur est maintenant en mesure d'utiliser votre connexion Internet.

# Activation de votre abonnement

**NordNet** La boutique | Portail d'actualités | Le blog

Toute l'actualité en continu

Info en continu | Actus en Vidéos | Actualités des régions | Météo nationale

Judi 29 Août 2013

Recherche

**L'Info en continu**

- A la Une
- France
- Monde
- Politique
- Economie
- Sport
- Culture
- Santé
- Média
- Science
- High Tech
- Société
- Peuple
- Insolite
- Environnement

**Cinéma : Clooney et Bullock ouvrent la Mostra avec un thriller de l'espace**

La star américaine George Clooney et sa compagne Sandra Bullock ont ouvert mercredi la 70e Mostra de Venise, plus vieux festival de cinéma du monde.

**Actualités des régions**

Toute l'Info du Nord-Pas de Calais

Retraites : "on retrouve le sens du progrès" (Aubry)

Une chamoelle volée dans un parc animalier de l'Oise

Internet Satellite

Internet + Télévision + Téléphone

En savoir +

www.nordnet.com

**SPORT 2013**

Championnat du monde 2013

Toutes les infos

Championnats Nationaux 2013 / 2014

Toutes les infos

**Vidéo France**

Retraites : cotisations patronales "intégrément compensées"

**Vidéo Monde**

Egypte: les chrétiens de Minya révoquent leur colère

Le travail des enfants

Le Pakistan: le médecin qui a aidé à débaptiser Ben Laden repugné

La Coupe de l'America

**Actualités sportives**

Francis Ribéry élu meilleur joueur UEFA de la saison 2012-2013

Ligue des champions: PSG bien sûr, Marseille pas verni

Angleterre: Samuel Eto'o signe un an à Chelsea

**Météo nationale**

Prévisions pour Jeudi 29 Août 2013, à 20h00

Retrouvez les prévisions météo en vidéo :

En ce moment sur le Blog NordNet

- Nouvelle-Zélande : l'espionnage des internautes lé...
- Google : qu'avez-vous cherché cet été ?
- Alerte malware Crédit Agricole

Accédez au blog de NordNet >>

Assistance aux utilisateurs

Adès en ligne

Pilotes et guides des équipements ADSL NordNet

www.nordnet.fr

Suivez toute l'info en continu, accédez à des dossiers d'actu, des vidéos et des animations interactives, mais aussi à la météo de votre région et à bien d'autres services.

# Annexe 1

## ■ Méthodologie de diagnostic en cas de problème de connexion

Quelques vérifications simples de l'état des voyants de votre boîtier Fibre Optique et de votre NordNetBox peuvent vous permettre de régler la plupart des problèmes de connexion.



■ Commencez tout d'abord par vérifier l'état des voyants situés sur votre boîtier Fibre Optique en vous aidant du tableau des pages 31 et 32.



■ Vérifiez ensuite l'état des voyants situés en façade de votre NordNetBox. Aidez-vous pour cela du tableau des pages 33 et 34.

NB : si vous ne diagnostiquez aucune erreur au niveau des voyants de ces deux matériels et que votre ordinateur est relié en Wi-Fi à votre NordNetBox, vérifiez que le problème ne provient pas de cette connexion sans fil. Pour ce faire, reliez votre ordinateur à la box au moyen du second câble Ethernet fourni puis tentez alors de naviguer.

# Annexe 1

## Diagnostic des voyants du boîtier Fibre Optique

Voyant	Couleur	Description
POWER	éteint	Alimentation électrique non branchée ou défectueuse. Assurez-vous du branchement électrique du boîtier Fibre Optique. Vérifiez également que la prise murale à laquelle il est relié est opérationnelle (disjoncteur, etc...) et que le bouton «ON/OFF» est enclenché.
	vert fixe	Boîtier Fibre Optique correctement alimenté en électricité.
PON	éteint	Connexion au réseau Fibre Optique non établie. Mettez le boîtier Fibre Optique hors tension en appuyant sur son bouton «ON/OFF». Patientez une dizaine de secondes puis remettez-le sous tension. Si le problème persiste, contactez l'Assistance Technique NordNet.
	vert clignotant	Connexion au réseau Fibre Optique en cours d'établissement. Cette opération ne dure que quelques secondes. Si le clignotement persiste, contactez l'Assistance Technique NordNet.
	vert fixe	Connexion au réseau Fibre Optique établie.
LOS	éteint	Etat normal.
	clignotant	Erreur. Contactez l'Assistance Technique NordNet.
LAN	éteint	La NordNetBox n'est pas correctement reliée au boîtier Fibre Optique ou n'est pas alimentée électriquement. Vérifiez les branchements réalisés aux étapes A et B du chapitre «Installation du matériel» puis vérifiez que la NordNetBox et le boîtier Fibre Optique sont tous deux sous tension. Si le problème persiste, contactez l'Assistance Technique NordNet.
	vert fixe	La NordNetBox est correctement reliée au boîtier Fibre Optique mais aucun échange de données n'a lieu en ce moment.

1  
OU\*  
2  
OU\*  
3  
OU\*  
4



\* doit correspondre au numéro de port LAN que NordNet vous a communiqué sur votre courrier d'informations techniques.

# Annexe 1

## Diagnostic des voyants du boîtier Fibre Optique (suite)

Voyant	Couleur	Description
LAN (suite)	vert clignotant	La NordNetBox est correctement reliée au boîtier Fibre Optique et des échanges de données sont en cours.
TEL 1 et 2		<i>Fonctionnalité non disponible chez NordNet.</i>



# Annexe 1

## Diagnostic des voyants de la NordNetBox

Voyant	Couleur	Description
Power	éteint	Alimentation électrique non branchée ou bouton «I/O» non enclenché. <b>Assurez-vous du branchement électrique du bloc d'alimentation de la NordNetBox et vérifiez que la prise murale à laquelle il est relié est opérationnelle. Mettez la NordNetBox sous tension en appuyant sur son bouton «I/O».</b>
	orange	Mise à jour de la NordNetBox en cours. <b>Ne la débranchez sous aucun prétexte. Attendez la fin de l'opération comme indiqué au chapitre « Installation du matériel».</b>
	rouge	Échec du démarrage de la NordNetBox (défaillance interne ou réseau). <b>Mettez la NordNetBox hors tension, patientez une dizaine de secondes puis remettez-la sous tension. Si le problème persiste, contactez l'Assistance Technique NordNet.</b>
	vert	NordNetBox correctement alimentée en électricité.
LAN	éteint	Aucun équipement connecté aux ports LAN.
	vert fixe	Équipement(s) connecté(s) aux ports LAN mais aucun échange de données n'a lieu en ce moment.
	vert clignotant	Équipement(s) connecté(s) aux ports LAN et des échanges de données sont en cours.
Wi-Fi	éteint	Fonctionnalité Wi-Fi désactivée. <i>Appuyez 5 secondes sur le bouton «WPS» de la NordNetBox pour activer</i>
	vert	Fonctionnalité Wi-Fi activée. <i>ou désactiver la fonctionnalité Wi-Fi.</i>
WPS	éteint	Fonctionnalité WPS désactivée.
	vert fixe	Fonctionnalité WPS activée.
	vert clignotant	Processus d'appairage activé (le bouton «WPS» a été enclenché).

# Annexe 1

## Diagnostic des voyants de la NordNetBox (suite)

Voyant	Couleur	Description
Phone 1 et 2	éteint	VoIP* indisponible (aucun compte configuré ou défaillance du service). Si la VoIP* fait partie de votre abonnement (en standard ou en option), mettez la NordNetBox hors tension, patientez une dizaine de secondes puis remettez-la sous tension. Si le problème perdure, contactez le Service Client NordNet.
	vert fixe	VoIP* disponible.
	vert clignotant	Communication téléphonique en cours ou message en attente sur répondeur. Pour en savoir plus sur les fonctionnalités du répondeur, consultez l'annexe 2 du présent guide.
3G Backup		<i>Fonctionnalité non disponible chez NordNet.</i>
Broadband	éteint	Connexion externe (WAN ou DSL) non établie. Mettez la NordNetBox hors tension. Vérifiez les branchements réalisés aux étapes A et B du chapitre «Installation du matériel» puis remettez la NordNetBox sous tension. Si le problème persiste, contactez l'Assistance Technique NordNet.
	vert	Connexion externe (WAN ou DSL) établie.
Internet	éteint	Connexion à Internet non établie. Vérifiez l'état des voyants Power et Broadband pour diagnostic.
	rouge	Echec d'obtention de l'adresse IP externe. Contactez l'Assistance Technique NordNet.
	vert fixe	Connexion à Internet établie mais aucun échange de données n'a lieu en ce moment.
	vert clignotant	Connexion à Internet établie et des échanges de données sont en cours.

\* VoIP : Téléphonie par Internet

## ■ Questions fréquemment posées au sujet de la téléphonie par Internet (VoIP)

### ■ 1. La tonalité que j'entends dans mon combiné téléphonique n'est plus la même qu'auparavant. Est-ce normal ?

Votre téléphone étant désormais branché sur la NordNetBox et non plus directement sur la prise téléphonique murale, vos appels transitent maintenant via le réseau Internet. C'est pour identifier ce dernier que nous avons modifié la tonalité entendue.

### ■ 2. Les numéros d'urgence (SAMU, Police, Pompiers, etc...) fonctionnent-ils avec la NordNetBox ?

Oui. Le 15, le 17 et le 18 sont toujours utilisables. Pour entrer en relation avec le service concerné, décrochez votre combiné et composez l'un de ces numéros. Il en va de même avec les numéros suivants :

112 : Numéro d'appel d'urgence européen

0800 85 88 58 : Croix Rouge

115 : SAMU social – Secours aux sans-abris

0800 05 95 95 : Viol Femme Information

119 (ou 0800 05 41 41) : Enfance maltraitée

**IMPORTANT : NordNet paramètre initialement votre NordNetBox avec les correspondances locales des numéros d'urgence qui sont fonction de l'adresse postale que vous avez déclarée lors de votre inscription. C'est ce qui fait qu'en composant par exemple le 18, vous entrez en contact avec le Service Départemental d'Incendie et de Secours (SDIS) dont dépend votre commune.**

**Si vous nous avez communiqué une adresse erronée, les correspondances locales contenues dans la NordNetBox ne seront pas cohérentes et vous risquez d'entrer en contact avec des centres d'urgence géographiquement incompétents.**

**Pour rétablir la situation, il vous suffit de vous identifier dans l'Espace Abonné du site [www.nordnet.fr](http://www.nordnet.fr) au moyen de votre nom d'utilisateur et de votre mot de passe (fournis tous deux par NordNet sur votre courrier de bienvenue) puis de cliquer sur le lien « Gestion de vos lignes téléphoniques VoIP ».**

**En regard du numéro de votre ligne VoIP, cliquez sur « Numéros d'urgence ». Vous aurez alors la possibilité d'indiquer le code postal de la ville dans laquelle votre NordNetBox est installée.**

**Une fois le code postal saisi et validé, une reprogrammation immédiate des numéros d'urgence de votre NordNetBox a lieu, que celle-ci soit ou non sous tension.**

**Notez que cette procédure sera également à suivre en cas de déménagement de votre matériel.**

## ■ 3. Je dispose de plusieurs téléphones dans mon habitation. Puis-je utiliser le réseau de téléphonie Internet avec chacun d'eux ?

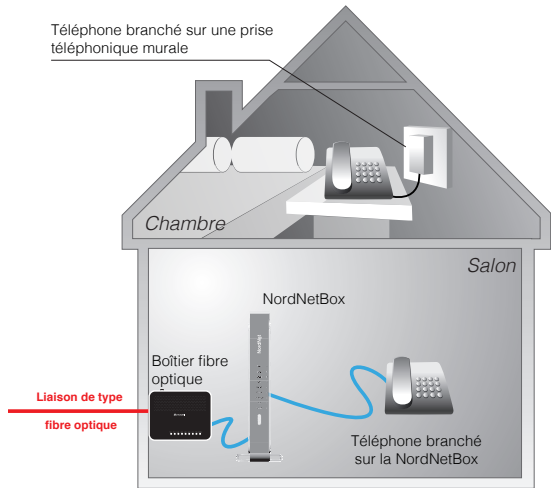
Tout dépend de votre équipement téléphonique.

Seul le poste branché à l'arrière de la NordNetBox (cf. chapitre «Installation du matériel») peut utiliser le service de téléphonie par Internet proposé par NordNet.

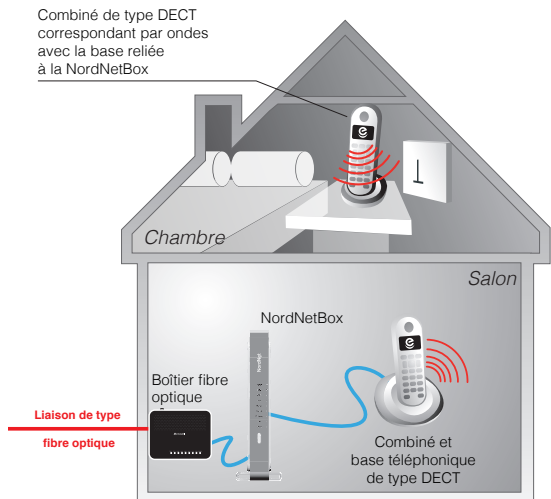
Si les autres postes de votre habitation sont branchés sur une prise téléphonique murale qui leur est propre, ils ne peuvent utiliser que votre ligne téléphonique « classique ».

En revanche, si vos appareils téléphoniques sont de type DECT, ils ne disposent par nature d'aucune possibilité de raccordement aux prises téléphoniques murales à l'exception de leur « base ».

Comme la « base » est branchée à l'arrière de votre NordNetBox et qu'elle communique par ondes avec l'ensemble des combinés DECT, ces derniers peuvent donc utiliser le service de téléphonie par Internet.



Seul l'appareil téléphonique relié à la NordNetBox peut utiliser le service de téléphonie par Internet.  
Le téléphone de la chambre ne peut utiliser que le service de téléphonie «classique».



Tous les combinés téléphoniques peuvent utiliser le service de téléphonie par Internet.

## ■ 4. Comment accéder à la messagerie vocale de ma ligne VoIP ?

Décrochez votre combiné téléphonique et composez le 888. Laissez-vous ensuite guider par la voix de l'opératrice virtuelle. L'utilisation de la messagerie vocale est gratuite.

A savoir : un courriel de notification vous sera envoyé à chaque fois qu'un message vocal vous sera laissé par un correspondant. Un fichier audio contenant l'enregistrement vocal sera joint à ce courriel.

## ■ 5. Comment modifier les paramètres de ma messagerie vocale VoIP ?

Il vous suffit de vous identifier dans l'Espace Abonné du site [www.nordnet.fr](http://www.nordnet.fr) au moyen de votre nom d'utilisateur et de votre mot de passe (fournis tous deux par NordNet) puis de cliquer sur le lien « **Gestion de vos lignes téléphoniques VoIP** ».

En regard du numéro de votre ligne VoIP, cliquez sur « **Gestion de la messagerie vocale** ». Vous aurez alors la possibilité d'activer ou désactiver la fonction de messagerie vocale, de spécifier le délai de renvoi vers la messagerie (nombre de secondes avant que votre correspondant puisse vous laisser un message) ainsi que de définir l'adresse de courriel à laquelle seront envoyées les notifications.





---

# NordNet

Nos solutions Internet vous ouvrent le monde